

南阳市防汛抗旱指挥部文件

宛防汛〔2022〕7号

南阳市防汛抗旱指挥部 关于印发南阳市防汛应急预案的通知

各县（市、区）防汛抗旱指挥部，城乡一体化示范区、高新区、官庄工区、鸭河工区、卧龙综合保税区防汛抗旱指挥部，市防指成员单位：

《南阳市防汛应急预案》（2022年修订版）已经市政府常务会议审议通过，现印发给你们，请认真贯彻执行。

附件：南阳市防汛应急预案（2022年修订版）



南阳市防汛应急预案

(2022年修订版)

1 总则

1.1 指导思想

深入贯彻落实习近平总书记关于防汛救灾重要指示，坚持人民至上、生命至上，坚持以防为主、防抗救相结合，坚持常态减灾和非常态救灾相统一，努力实现从注重灾后救助向注重灾前预防转变，从应对单一灾种向综合减灾转变，从减少灾害损失向减轻灾害风险转变。对标郑州“7·20”特大暴雨灾害教训，树牢灾害风险意识，以大概率思维应对小概率事件，立足于防大汛、抗大洪、抢大险、救大灾，加强防汛应急管理，依法、科学、高效、有序做好洪涝灾害的防范处置，确保人民群众生命财产安全。

1.2 编制依据

为切实做好防汛抢险救援工作，有效防止和减轻洪涝灾害，最大程度避免人员伤亡和减少财产损失，根据《中华人民共和国突发事件应对法》《中华人民共和国防洪法》《中华人民共和国防汛条例》《河南省实施〈中华人民共和国防洪法〉办法》《河南省政府关于改革完善应急管理体系的通知》《国家自然灾害救助应急预案》《河南省防汛应急预案》《河南省救灾物资储备管理暂行办法》《南阳市突发事件总体应急预案》《南阳市健全完善自然灾害应急管理体制机制工作方案（试行）》等法律、法规

和文件，制定本预案。

1.3 适用范围

本预案适用于南阳市行政区域内洪涝灾害的防范和应急处理。南水北调中线市级防汛预案由渠首分局负责制定。

1.4 工作原则

（1）人民至上、生命至上。坚持把保障人民群众生命财产安全、维护经济社会稳定作为防汛工作的出发点和落脚点，坚持不发生群死群伤事故的金标准，最大程度地减少水旱风冻灾害造成的危害和损失。

（2）党政同责、一岗双责。坚持党委领导，实行各级政府行政首长负责制，按照统一指挥、分级负责、属地管理、依法防控、群防群控的原则，建立健全属地管理为主、统一指挥、分级负责、分类管理、条块结合的防御体系。

（3）问题导向、务实管用。深刻汲取郑州“7·20”特大暴雨洪水灾害教训，对标国务院调查报告要求，针对当前防汛救灾工作存在的短板、弱项，切实增强预案的科学性、针对性和可行性。

（4）协调联动、科学高效。建立抢险救灾应急联动机制和应急保障机制，强化预报、预判、预警、预演、预案工作落实，加强部门、区域协调联动，形成功能齐全、反应敏捷、协同有序、运转高效的处置机制，做到快速响应、科学处置、有效应对。

（5）坚持考核奖惩，闭环管理。严格实行统一领导、权责

匹配的防汛抗旱指挥体制，确保有令必行、令行禁止。指挥部督查问责组加大督查力度，切实加强各项工作落实情况的督促检查，建立定期通报制度，督促应急管理体系完善提升，努力完成各项目标任务，确保全市应急管理工作高效有序。对履职尽责表现突出、成功避免或处置应对重大险情、抢险救灾完成任务出色的个人视情予以提拔重用，对有关单位依据有关规定进行奖励；同时，对工作中行动迟缓、敷衍应付，责任不落实、工作不到位的予以组织处理，造成重大损失的，依法依规严肃追责。

1.5 南阳市洪涝灾害风险分析

地理气候特殊，水旱灾害频发。一是自然区位特别。我市地处我国南北的分界线、东西的结合部、长江黄河淮河三大流域的分水岭和北亚热带向暖温带、湿润地区向半湿润地区的过渡地带，北靠伏牛山，东扶桐柏山，西依秦岭，南临汉江，是一个三面环山、中部平坦、向南开口的盆地，盆地气候特征明显。二是地形地势复杂。我市集山区、丘陵、平原多种地貌于一体，占比约为 4: 3: 3。辖区内各种地形散乱交错，地势北高南低，海拔悬殊大，最高点西峡县老界岭犄角尖海拔 2212.5 米，最低点新野县沙堰镇海拔 72.2 米。山区山高坡陡，易发生山体滑坡、悬岸坍塌，特别是山洪突发性强，陡涨陡落，周旋余地小；岗丘过渡地带短促，洪水下泄迅速；平原区底层土壤粘重，透性较差，雨季易饱和上浸，造成内涝积水。东部和西南部岗丘区水源条件差，极易发生旱灾。三是降雨时空分布不均。全市年均降水量约

706.5 毫米（镇平）~1131.5 毫米（桐柏），内乡、镇平、邓州、新野较少，东南部和伏牛山区较多，平均约 830 毫米。年雨量三分之二集中在汛期（5-9 月），特别是 7-8 月暴雨集中程度高、强度大，极易产生洪涝灾害。方城、南召、桐柏、西峡、淅川等地有多处暴雨中心。近年来极端天气多发频发，仅 2021 年连续遭遇“7·19”“8·27”“9·24”三轮特大暴雨，最大过程雨量分别为 466.8 毫米（南召回龙沟），327.9 毫米（西峡丁河），427.1 毫米（南召官山），远超往年平均降雨量，且造成巨大损失。

保护对象众多，防汛任务繁重。一是人口多面积大。2021 年全市常住人口为 962.90 万，面积达 2.66 万平方公里，防汛任务艰巨。二是国家级基础设施多。境内有焦枝铁路、宁西铁路，沪陕、二广等 9 条高速公路和 G311、312、207、209、234 等 5 条国道，还有 110kv 以上高压输电线路 52 条、通信光缆 40 多条。此外，南水北调工程穿境而过，境内全长 185 公里，平均宽度 135 米，最大宽度 355 米，最大挖深 47 米，共布置各类建筑物 333 座。南水北调干渠沿线县区红线外共排查 102 处隐患，运管单位排查出红线内 20 个防汛风险项目，其中 1 级 2 个，2 级 2 个，3 级 16 个。三是城镇洪涝问题突出。全市城镇河道防洪标准普遍较低。市城区防洪标准应达百年一遇，目前城区段仅白河右岸南阳大桥至四坝下游段、左岸白河大桥至四坝下游段可满足 100 年一遇洪水要求，左岸白河大桥以上、四坝以下，右岸南阳

大桥以上、纬十路以下防洪标准不足 20 年一遇；10 个县城应达 20 年一遇，目前只有 8 个达标，淅川县尚为 10 年一遇、新野县仅为 5 年一遇；180 多个乡镇应达 10 年一遇，目前绝大多数低于 5 年一遇。加之，大部分城镇防洪排水设施建设滞后、标准低，普遍存在沟河淤塞、内涝外排等问题。四是山洪防御难度大。山洪灾害涉及我市 12 个县区 103 个乡镇 1240 个行政村 1635263 人。山区群众大部分沿河沿沟居住、道路沿河沿沟修建、产业沿河沿沟布局、电力通信线路沿河沿沟架设，一旦遭遇高强度降雨形成山洪、泥石流灾害，极易造成毁灭性破坏。全市现存地质灾害隐患点共 110 处，其中大型地质灾害隐患点 2 处、中型 12 处、小型 96 处。受威胁户数共计 965 户、4640 人，受威胁财产 27640 万元。此外全市现有尾矿库 34 座，其中二等库 1 座，四等库 10 座（含“头顶库”尾矿库 1 座）、五等库 23 座。

防汛体系薄弱，安全隐患较多。一是河道多且设防标准低。我市境内有流域面积 1000 平方公里以上河流 14 条（唐河、白河、淇河、丹江河、鹤河、刁河、西赵河、三夹河、泌阳河、淮河、清河、甘江河、滔河、湍河）、100 平方公里以上河流 99 条（见附件 1《南阳市水系分布图》）。目前，主要河道中大部分防洪标准为 5-10 年一遇，相当一部分还处于不设防状态。防洪任务最大的唐、白河有重点险工 52 处。此外，还有一部分近年来遭暴雨洪水损毁的河道，因缺乏整修资金，堤防未能及时修复。二是水库多且有病险遗留。我市有大型水库 2 座、中型水库 26 座、

小型水库 489 座，大部分实施了除险加固，同时新除险加固水库未经历高水位考验，防汛能力尚不能盖棺定论。三是在建工程多且需跨汛施工。目前全市正在进行的项目有水库除险加固、中小河流治理项目、大型灌区续建配套暨节水改造项目、水毁工程修复等。在建水利工程项目多，分布范围广，工期紧，部分工程跨汛期施工，给防汛工作带来新的压力。

2 防汛组织指挥体系及职责

2.1 市防汛抗旱指挥部

2.1.1 市防汛抗旱指挥部成员组成及职责

市委、市政府设立南阳市自然灾害应急指挥部，汛期转为防汛抗旱指挥部（以下简称市防指），在省防汛抗旱指挥部和市委、市政府领导下，统一组织、指挥、协调、指导和督促全市防汛应急和抗旱减灾工作。

政 委：市委书记

指挥长：市委副书记、市政府市长

副政委：市委副书记

常务副指挥长：市委常委、市政府常务副市长

副指挥长：市委常委、市纪委书记，市委常委、市委组织部部长，市委常委、市委宣传部部长，市政府各副市长，南阳军分区副司令，市应急管理局局长、市水利局局长。

成 员：市委常务副秘书长，市政府秘书长，市纪委监委、市委组织部、市委宣传部分管领导，市委市政府督查局、市委网

信办、共青团南阳市委、市发展和改革委员会、市财政局、市公安局、市教育局、市应急管理局、市水利局、市自然资源和规划局、市住房和城乡建设局、市卫生健康体育委员会、市城市管理局、市工业和信息化局、市交通运输局、市民政局、市农业农村局、市文化广电和旅游局、市气象局、市商务局、市政务服务和大数据管理局、市粮食物资储备局、南阳水文水资源勘测局、市人防办、市通信发展管理办公室、市无线电管理局、南阳军分区战备建设处、武警南阳支队、市消防救援支队、南阳报业传媒集团、南阳广播电视台、市南水北调工程运行保障中心、南水北调中线干线工程建设管理局渠首分局、国网南阳供电公司、郑州铁路南阳工务段、郑州铁路南阳车务段、南航南阳基地、中石油南阳分公司、中石化南阳分公司等单位的主要负责同志。

市防指主要职责：组织领导全市防汛救灾工作，贯彻实施国家防汛抗旱法律、法规和方针政策，贯彻执行省防指和市委、市政府决策部署等，及时掌握全市雨情、水情、险情、汛情、灾情，统一领导指挥、组织协调重大、特别重大洪灾灾害应急处置。积极推进各级防指深入开展防汛应急体制改革，以坚持和加强党的全面领导为统领，建立健全统一权威高效的防汛指挥机构。

2.1.2 市防指成员单位职责

市纪委监委：负责市防指督察问责组工作，组织防汛检查督察。督促各县市区和相关单位落实“问题、任务、责任”三清单。按职责制定相关方案和本部门防汛应急预案，组织本系统做好洪

涝灾害应对工作。

市委组织部：牵头防汛考核。按职责制定相关方案和本部门防汛应急预案，组织本系统做好洪涝灾害应对工作。

市委宣传部：负责市防办宣传和舆情引导专班工作。组织全市重大水旱灾害应急新闻工作，统筹灾害重大舆情分析研判和处置工作，组织重大灾害新闻发布和舆论引导，组织动员志愿者参与抢险救援。协调新闻媒体宣传报道工作。按职责制定相关方案和本部门防汛应急预案，组织本系统做好洪涝灾害应对工作。

市委市政府督查局：按市委市政府要求开展防汛督查检查工作。

市委网信办：加强重大水旱灾害网络舆情监测预警，协助做好会商研判、舆论引导和调控管控工作；配合公安机关管控重大灾害的网络谣言。按职责制定相关方案和本部门防汛应急预案，组织本系统做好洪涝灾害应对工作。

共青团南阳市委：负责动员、组织共青团员和青年，组建防汛应急青年志愿服务队、防汛青年突击队，在当地政府和防汛抗旱指挥机构领导下，积极参加防汛抗旱工作。按职责制定相关方案和本部门防汛应急预案，组织本系统做好洪涝灾害应对工作。

市发展和改革委员会：负责指导防汛抗旱规划。负责协调安排中小型水库除险加固、主要防洪河道整治及防汛通信工程、水文测报、抗旱基础设施建设等投资计划并监督实施。按职责制定相关方案和本部门防汛应急预案，组织本系统做好洪涝灾害应对

工作。

市财政局：按照财政事权和支出责任相适应原则，负责筹措、管理防汛抢险救援资金。按职责制定相关方案和本部门防汛应急预案，组织本系统做好洪涝灾害应对工作。

市公安局：参与市防指交通抢险保障专班工作。负责抗洪抢险的交通和治安保卫工作，依法打击造谣惑众和毁坏防洪工程、水文测报设施以及盗窃防汛抗旱物资等违法犯罪活动，维护社会秩序稳定。配合编制群众转移避险安置预案，落实转移安置救护措施。协同交通、应急、铁路等部门做好抗洪抢险救灾力量物资远程投运、免费快速通行保障。按职责制定相关方案和本部门防汛应急预案，组织本系统做好洪涝灾害应对工作。

市教育局：负责指导、协调、监督本市各级各类学校编制防汛应急预案，落实安全度汛措施，加强宣传教育，增强师生防灾避险意识，及时组织教职员工和学生安全转移。按职责制定相关方案和本部门防汛应急预案，组织本系统做好洪涝灾害应对工作。

市应急管理局：承担市防汛抗旱指挥部办公室日常工作，综合指导协调各地各部门防汛抗旱工作。负责市防办指挥协调和综合保障组工作，参与预测预报预警组和宣传舆论组工作。负责编制市级防汛抗旱工作方案、预案，指导各地各部门编制专项方案、预案。组织协调重大、特别重大水旱灾害抢险和应急救援工作，指导协调地方组织抢险救援队伍、调运抢险救援物资，转移安置受洪水威胁人员、救援被围困人员。负责水旱灾害调查统计评估

和灾害救助，统一发布灾情。负责非煤矿山、尾矿库汛期安全度汛管理工作。督促、指导和协调汛期全市安全生产工作。

市水利局：负责市防指水库河道及山洪灾害防汛专班工作。负责全市水旱灾害防御工作，组织指导水旱灾害防治体系建设，组织编制（水旱）灾害防治规划和防护标准并指导实施。负责组织编制管辖范围内重要防洪工程防御洪水方案（含超标准洪水防御方案），拟定大中型水库、主要防洪河道汛期调度运用计划和保证任务，按照水利部《关于印发大中型水库汛期调度运用规定（试行）的通知》（水防〔2021〕189号），执行水库调度任务，并抄送水库调度影响范围内的人民政府防汛指挥机构、地方水行政主管部门。负责水情旱情汛情监测预报预警及发布、水工程调度、抗御旱灾调度、应急水量调度、水旱灾害防治工程建设等，承担防御洪水应急抢险的技术支撑工作。指导河道、水库、水电站、闸坝等水工程管理机构开展汛期巡查，及时采取抢护措施并报告市防指和上级主管部门。按照市防汛抗旱指挥部工作部署，组织实施山洪灾害防治和水利水毁工程修复，组织所属河道水库管理机构，先行开展险情处置。组织指导全市水利物资储备与管理，指导水旱灾害防御队伍建设与管理。会同市应急局、气象局等单位在预报发生大洪水或突发险情时开展防洪会商。

市自然资源和规划局：负责市防指地质灾害防汛专班工作。负责组织地质灾害预防、治理，组织编制地质灾害防汛预案，指导开展地质灾害监测预警。加强防灾避灾指示宣传，指导各地政

府按照地质灾害应急响应和市防指指令转移受威胁群众。按职责制定相关方案和本部门防汛应急预案，组织本系统做好洪涝灾害应对工作。

市住房和城乡建设局：负责全市在建建筑工程的防汛安全工作，督促企业落实在建工地的防汛责任制和应急预案。按职责制定相关方案和本部门防汛应急预案，组织本系统做好洪涝灾害应对工作。

市卫生健康体育委员会：负责市防指医疗卫生防疫专班工作。负责防汛抢险救援医疗保障，组织灾区卫生防疫和医疗救护工作。按职责制定相关方案和本部门防汛应急预案，组织本系统做好洪涝灾害应对工作。

市城市管理局：负责市防指城乡内涝防汛专班工作。负责南阳中心城区防洪抢险和城区排涝工作；负责经相关职能部门认定后对城市河道违法建筑物拆除的行政处罚；负责城区防洪排涝工程设施、市政设施的安全运行工作。按职责制定相关方案和本部门防汛应急预案，组织本系统做好洪涝灾害应对工作。

市工业和信息化局：负责市防指通信电力抢险保障专班工作。负责无线电频率调配，排查无线电干扰，保障防汛无线电频率正常使用；指导工业行业领域编制防汛应急预案。按职责制定相关方案和本部门防汛应急预案，组织本系统做好洪涝灾害应对工作。

市交通运输局：负责交通抢险保障专班工作。负责普通国省

干线公路和高速公路、内河航道防洪及交通系统行业防汛工作。负责水上交通管制；及时组织水毁公路、桥涵的修复，保证防汛道路畅通；组织防汛抢险、救灾及重点度汛工程物资的运输；发生大洪水时，组织协调公路、水路运送抢险救灾及撤离的人员。协同公安、应急、铁路等部门做好抗洪抢险救灾力量物资远程投运、免费快速通行保障。按职责制定相关方案和本部门防汛应急预案，组织本系统做好洪涝灾害应对工作。

市民政局：对应急期救助和过渡期救助后基本生活仍存在较大困难的洪涝旱灾受灾群众开展民政领域社会救助。按职责制定相关方案和本部门防汛应急预案，组织本系统做好洪涝灾害应对工作。

市农业农村局：参与市防指城乡内涝防汛专班工作。负责掌握农业洪涝、干旱等灾情信息调度，指挥灾害发生地政府及部门组织农村洪水淹亡禽畜打捞；组织农作物抗灾救灾及灾后生产恢复技术指导工作；负责抗旱农业机械设备调度；组织指导农田积水抽排；负责指导旱区科学灌溉和农作物田间管理。按职责制定相关方案和本部门防汛应急预案，组织本系统做好洪涝灾害应对工作。

市文化广电和旅游局：负责指导协调广播电视媒体及时向社会发布防汛抗旱信息，开展防汛抗旱宣传工作，正确把握宣传导向。指导文化和旅游景点的安全管理、防汛应急预案编制，指导涉山涉水旅游景区建立抢险队伍，汛期根据天气情况合理配置旅

游线路。指导全市应急广播建设。按职责制定相关方案和本部门防汛应急预案，组织本系统做好洪涝灾害应对工作。

市气象局：负责市防办预测预报预警组工作。负责全市气象监测预报预警及发布，为防汛决策提供信息支撑；发布全市雨情，统筹规划并指导监督全市气象监测预警设施建设；负责暴雨灾害气象风险预测、分析、评估；为防洪抢险和应急救援提供气象保障。利用突发事件预警信息发布系统，为综合发布洪涝、干旱等各类信息提供有效途径。适时开展人工影响天气作业。按职责制定相关方案和本部门防汛应急预案，组织本系统做好洪涝灾害应对工作。

市商务局：负责指导协调全市生活必需品市场保供工作，按职责制定相关方案和本部门防汛应急预案，组织本系统做好洪涝灾害应对工作。

市政务服务和大数据管理局：负责防汛抗洪和抢险救灾工作的大数据支撑，协调相关成员单位提供防汛公共和专业数据资源，并依托市数据共享交换平台共享。按职责制定相关方案和本部门防汛应急预案，组织本系统做好洪涝灾害应对工作。

市粮食和物资储备局：组织实施市级战略和应急储备物资收储、轮换和日常管理工作；负责市级救灾物资应急保障工作；配合做好抗洪抢险和抗旱减灾物资储备工作。按职责制定相关方案和本部门防汛应急预案，组织本系统做好洪涝灾害应对工作。

南阳水文水资源勘测局：负责全市水、雨情收集统计及汛情、

旱情分析，及时准确向市防汛办传递水情、雨情、旱情信息。按职责制定相关方案和本部门防汛应急预案，组织本系统做好洪涝灾害应对工作。

市人防办：负责做好人民防空设施防汛抢险、度汛工作，利用人防指挥信息系统、人防疏散基地等人防战备资源做好防汛应急支援工作，组织人民防空通信警报建设，利用人民防空资源参与城市抢救救灾和应急救援，开发城区紧急转移避险警报信号并组织试鸣，按职责制定相关方案和本部门防汛应急预案，组织本系统做好洪涝灾害应对工作。

市通信发展管理办公室：负责督促指导各基础电信企业、铁塔公司保障通信设施防洪安全，做好通信设施维护、抢修；负责协调各基础电信企业、铁塔公司制定通信保障预案，保障应急通信，制定相关应急预案，组织本系统做好洪涝灾害应对工作。按职责制定相关方案和本部门防汛应急预案，组织本系统做好洪涝灾害应对工作。

南阳无线电管理局：负责防汛无线通信的频率调配，组织排除干扰，确保通信畅通。按职责制定相关方案和本部门防汛应急预案，组织本系统做好洪涝灾害应对工作。

南阳军分区战备建设处：负责组织指挥民兵、协调解放军、武警部队参加抢险救援和抗旱减灾行动；负责指导军分区系统组织民兵开展防汛抢险技能训练；协调办理兵力调动和军用航空器使用相关事宜。按职责制定相关方案和本部门防汛应急预案，组

织本系统做好洪涝灾害应对工作。

武警南阳支队：根据汛情旱情需要，担负抗洪抢险和抗旱救灾任务。

南阳市消防救援支队：根据形势任务需要，参与全市防汛抗洪抢险和抗旱减灾应急救援工作。按职责制定相关方案和本部门防汛应急预案，组织本系统做好洪涝灾害应对工作。

南阳报业传媒集团、南阳广播电视台：根据市防汛抗旱指挥部办公室提供的汛情、旱情，及时向社会发布防汛抗旱信息。按职责制定相关方案和本部门防汛应急预案，组织本系统做好洪涝灾害应对工作。

市南水北调工程运行保障中心：负责南水北调中线在建工程安全度汛工作。按职责制定相关方案和本部门防汛应急预案，组织本系统做好洪涝灾害应对工作。

南水北调中线干线工程建设管理局渠首分局：严格落实责任和防汛预案，备足备齐防汛物资和抢险队伍，做好防汛演练，确保通水运行安全、平稳、工程安全度汛。按职责制定相关方案和本部门防汛应急预案，组织本系统做好洪涝灾害应对工作。

国网南阳供电公司：负责所辖电力设备设施安全运行，防洪管理；保证防汛、抗旱、抢险、重点防洪调度工程电力供应。按职责制定相关方案和本部门防汛应急预案，组织本系统做好洪涝灾害应对工作。

郑州铁路局南阳工务段：负责所辖铁路、桥涵等工程设施的

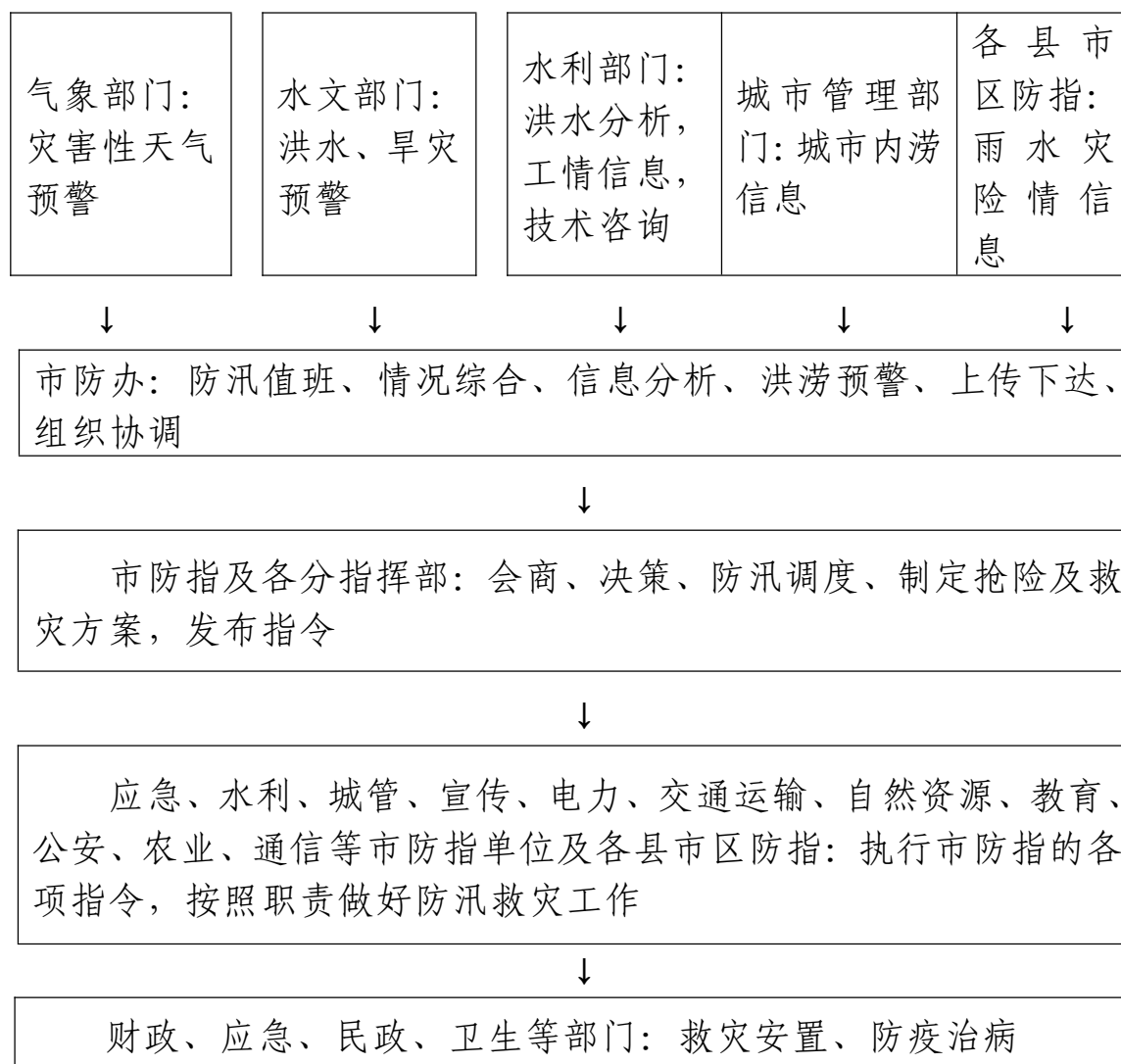
防洪安全。按职责制定相关方案和本部门防汛应急预案，组织本系统做好洪涝灾害应对工作。

郑州铁路局南阳车务段：负责优先运送防汛抢险、救援救灾、防疫人员和物资设备。与水利、气象、自然资源、应急、交通、公安等部门建立联络机制，配合同级防指做好铁路车站滞留旅客的疏散、转运。按职责制定相关方案和本部门防汛应急预案，组织本系统做好洪涝灾害应对工作。

南航南阳基地：负责保障防汛抗旱和抢险救灾物资装备、卫生防疫人员航空运送工作；做好人工增雨（雪）服务保障工作。按职责制定相关方案和本部门防汛应急预案，组织本系统做好洪涝灾害应对工作。

中石油南阳分公司、中石化南阳分公司：负责全市防汛抗旱油料保障供给。按职责制定相关方案和本部门防汛应急预案，组织本系统做好洪涝灾害应对工作。

2.1.3 组织体系框架图



2.1.4 市防汛抗旱指挥部办公室职责

指挥部下设办公室，办公室日常工作由市应急管理局承担，办公室主任由市政府分管防汛工作的副市长兼任。常务副主任由市应急管理局局长兼任。副主任由市气象局、水利局、自然资源和规划局、农业农村局、交通运输局局长，南阳军分区战备建设处处长、市消防救援支队支队长兼任。

指挥部办公室负责督促落实市指挥部工作部署，承办指挥部日常工作；指导协调全市自然灾害防治工作；指导各级、各有关部门落实自然灾害防治责任制；组织全市自然灾害防治检查、督导；组织编制《南阳市防汛应急预案》《南阳市抗旱应急预案》《南阳市防汛紧急避险安置预案》，按程序报批并指导实施；会同有关部门做好抢险队伍建设、物资储备、调用等工作；收集汇总汛情、旱情、险情、灾情信息，拟制信息报告，做好信息的上传下达工作，提出全市自然灾害防治工作建议；协调做好抢险救灾表彰工作；负责衔接各分指挥部（工作专班）另外，在指挥部办公室下设预测预报预警组、指挥协调和综合保障组、宣传舆论组、督查问责组。

2.1.4.1 预测预报预警组

组 长：市气象局局长、市应急管理局局长

副组长：市水利局、市自然资源和规划局分管负责同志

主要成员：市气象局、市应急管理局、市自然资源和规划局、市水利局、市公安局、南阳水文水资源勘测局、市交通运输局、市文化广电和旅游局、市城市管理局、市住房和城乡建设局、市教育局、市农业农村局、市政务服务和大数据管理局、南水北调中线干线建设管理局渠首分局、市无线电管理局、市通信发展管理办公室分管负责同志。

职责：市气象局、市水利局、市水文局、市自然资源和规划局、市城市管理局等部门加强监测、预报、预警，按职责和权限

及时向社会发布暴雨、洪水、地质灾害、城市内涝等有关信息，并同时报告指挥部办公室。指挥部办公室负责组织综合会商研判，提交相关建议和报告。入汛或有自然灾害征兆后，监测预报人员要加强值班值守，保持在岗在位；防汛关键期或有明显自然灾害征兆后，监测预报实行领导 24 小时带班值守；启动市级应急响应后，实行 24 小时滚动监测预报。遭遇重大灾害性天气时，要加强联合监测、会商和预报，尽可能延长预见期，对可能的发展趋势及影响作出评估，将评估结果报告本级指挥部办公室，并通报有关单位。

2.1.4.2 指挥协调和综合保障组

组 长：市应急管理局局长

副组长：市发展改革委、市财政局、市防震减灾中心、市粮食和物资储备局、南阳军分区战备建设处、武警南阳支队、市消防救援支队等负责同志

主要成员：市应急管理局、市商务局、市民政局、市粮食和物资储备局、南阳军分区战备建设处、武警南阳支队、市消防救援支队、市防震减灾中心、中石油南阳分公司、中石化南阳分公司分管负责同志。

职 责：负责收集汇总雨情、水情、工情、险情等各类信息，做好上传下达工作；根据指挥长指示，下达各种指令指示；负责本市抢险救援行动兵力分配，负责对接协调联系上级、外地及社会民间抢险救援队伍，牵头做好抢险和救灾物资保障有关工作。

根据指挥部要求，协调派出相应指导组，指导各县区政府（管委会）及其有关部门做好较大及以下自然灾害应急救援处置工作。在指挥部统一组织指挥处置重大、特别重大险情时，按照省前方指挥部（指导组）指示，会同相应行业分指挥部，确定应急处置与救援工作方案，部署做好特别重大、重大自然灾害应急救援处置工作。统筹协调灾害重建工作，做好防汛工作经费保障。

2.1.4.3 宣传舆论组

组 长：市委宣传部分管负责同志

副组长：市应急管理局、市委网信办、市通信发展管理办公室等分管负责同志

主要成员：市委宣传部、市应急管理局、市委网信办、市通信发展管理办公室、南阳日报社、南阳广播电视台等分管负责同志

职 责：由市委宣传部牵头，负责组织新闻媒体等单位及时更新、不间断播报暴雨、洪水的有关信息，根据市防指指令滚动发布指挥部公告，召开新闻发布会，及时收集舆情信息，加强正面宣传报道和舆论引导，保持社会民心稳定。

市通信发展管理办公室负责组织各基础电信运营公司通过短信等方式发布预警提示信息，为防汛重点区域、重点部位和抢险现场提供通信保障。

市应急管理局配合做好新闻发布工作。

2.1.4.4 督查问责组

组 长：市纪委监委分管负责同志

副组长：市委组织部、市委市政府督查局分管负责同志

主要成员：市纪委监委、市委组织部、市委市政府督查局具体负责同志

职 责：市委组织部牵头考核防汛工作，市纪委监委、市委市政府督查局联合负责对防汛各项工作落实情况进行督促检查，对工作中行动迟缓、敷衍应付，责任不落实、工作不到位造成重大损失的，依法依规严肃处理。

2.1.5 市防指工作专班（前方指导组、分指挥部）职责

适应扁平化指挥要求，市防指组织成立水库河道及山洪灾害防治抢险、城市防洪排涝抢险、医疗救治防疫、交通抢险保障、通信电力抢险保障、地质灾害防治抢险 6 个工作专班，在市防指统一领导下开展工作，平时作为工作专班负责本行业领域内的自然灾害防治工作，应急状态下，启动市级 IV 级、III 级应急响应时作为前方指导组，指导事发地县级政府开展主管行业领域内的抢险救灾工作，启动市级 II 级、I 级应急响应时，在得到市指挥部及消防救援支队、武警、民兵等力量加强后，就地转为市前方指挥部，负责组织实施抢险行动。

2.1.5.1 水库河道及山洪灾害防治抢险工作专班（前方指导组、分指挥部）

指 挥 长：市政府分管水利工作副市长

副指挥长：市水利局局长

主要成员：市水利局、南水北调移民服务中心、南水北调渠首分局、水文局分管负责同志。

水库河道及山洪灾害防治抢险分指挥部设在市水利局（牵头部门），由市水利局主要负责同志兼任办公室主任。

水库河道及山洪灾害防治抢险分指挥部下设监测预警组、综合协调指挥组、水利工程调度组、抢险救援组、技术专家组、应急保障组。

日常工作职责：负责全市水旱灾害防御工作，组织指导水旱灾害防治体系建设，组织编制（水旱）灾害防治规划和防护标准并指导实施。负责组织编制管辖范围内重要防洪工程防御洪水方案（含超标准洪水防御方案），拟定大中型水库、主要防洪河道汛期调度运用计划和保证任务，负责水情旱情监测预警预报及发布、水工程调度、抗御旱灾调度、应急水量调度、水旱灾害防治工程建设等，承担防御洪水应急抢险的技术支撑工作。指导河道、水库、水电站、闸坝等水工程管理部门开展汛期巡查，及时采取抢护措施并报告市防指和上级主管部门。按照市防汛指挥部工作部署，组织实施山洪灾害防治和水利水毁工程修复；组织指导全市水利物资储备与管理，指导水旱灾害防御队伍建设与管理。督促指导属地政府做好南水北调中线工程南阳段红线外防汛隐患整治，逐风险点深入排查，建立整改台账，汛前落实防范措施，及时处理隐患。制定相关应急预案，组织本系统做好洪涝灾害应对工作。完成省防指和市委、市政府及指挥部安排的其他工作。

紧急防汛期职责：开展水利工程调度、抢险工作；组织开展较大及以下主管行业领域水旱灾害应急处置工作，协助市指挥部处置特别重大、重大险情；指导属地政府配合渠首分局处置重大险情，保障南水北调供水安全。会同市应急局、气象局等单位在预报发生大洪水或突发险情时开展防洪会商；指导各地政府和基层群众及时组织动员转移受威胁群众。

2.1.5.2 城镇防洪排涝抢险工作专班（前方指导组、分指挥部）

指挥长：市政府分管城市管理工作的副市长

副指挥长：市城市管理局局长

主要成员：市城市管理局、市水利局、市住建局、市农业农村局、市人防办、市商务局、北控南阳水务集团公司、华润南阳公司分管负责同志分管负责同志。

城镇防洪排涝分指挥部设在城市管理局（牵头部门），由市城市管理局主要负责同志兼任办公室主任。

城镇防洪排涝抢险分指挥部下设监测预警组、综合协调指挥组、城区排涝组、抢险救援组、供水设施抢修组、供气设施抢修组、技术专家组、应急保障组。

日常工作职责：排查治理中心城区内涝排洪隐患，建设地下排水管网监控平台。编写制定城镇防汛分预案和城区紧急转移避险专项预案，开展演练，培训，组织相关领域内的隐患排查治理。组织人民防空信息化设施建设和通信警报建设，利用人民防空资

源参与城镇抢险救灾和应急救援，开发城区紧急转移避险警报信号并组织试鸣试放。

紧急防汛期工作职责：负责城镇内涝、农村积水的抽排工作，负责城市、乡村街道和公共场所淤泥清理工作，指导社区（村）群众居住区排涝清淤工作；紧急情况下，负责关闭隧道、涵洞，公共设施的地下空间，立交桥、下沉式建筑等易积水的低洼区域，组织城区低洼易涝风险区群众紧急转移避险。负责供水、供气管道安全。完成省防指和市委、市政府及指挥部安排的其他工作。

2.1.5.3 医疗救治防疫工作专班（前方指导组、分指挥部）

指挥长：市政府分管卫生健康工作副市长

副指挥长：市卫健委、市农业农村局主要负责同志

主要成员：市卫健委、市农业农村局、市住建局主要负责同志

市医疗救治防疫分指挥部设在市卫健委（牵头部门），由市卫健委主要负责同志兼任办公室主任。

市医疗救治防疫分指挥部下设综合协调指挥组、医疗救治组、防疫组、技术专家组、设施设备保障组。

日常工作职责：在指挥部统一领导、指挥协调下，负责全市公共卫生应急管理、紧急医学救援有关工作。组织修订完善应急预案、指导各县区政府（管委会）及其有关部门做好较大及以下公共卫生事件应急处置工作；查明事件原因，确定应急处置工作方案；向指挥部报送相关信息。完成省防指和市委、市政府及指

挥部安排的其他工作。

紧急防汛期职责：配合做好特别重大、重大公共卫生事件应急处置工作；负责受灾地区群众医疗、卫生防疫消杀、畜禽免疫和畜禽尸体打捞及无害化处理等工作，协调解放军医院参加医疗救助。

2.1.5.4 交通抢险保障工作专班（前方指导组、分指挥部）

指挥长：市政府分管交通运输工作副市长

副指挥长：市交通运输局局长

主要成员：市交通运输局、市公安局、南航南阳基地、郑州铁路局南阳工务段分管领导。

市交通保障分指挥部设在市交通运输局（牵头部门），由市交通运输局主要负责同志兼任办公室主任。

市交通保障抢险分指挥部下设监测预警组、综合协调指挥组、抢险组、交通管控组、交通保障组。

日常工作职责：在指挥部的统一领导、指挥协调下，负责全市交通运输应急管理有关工作；编写制定相关领域内的各类预案，开展演练，培训，组织相关领域内的隐患排查治理。配合做好特别重大、重大综合交通事故应急处置工作；指导各县区政府（管委会）及其有关部门做好较大及以下综合交通运输安全事故应急处置工作；查明事故原因，确定应急救援工作方案；向指挥部报送相关信息；完成省防指和市委、市政府及指挥部安排的其他工作。

紧急防汛期职责：公安部门组织做好灾区治安管理工作 and 防汛抢险、分洪爆破的戒严、警卫工作，实施必要的交通管控，及时疏导车辆、行人，引导抢险救援车辆有序快速通行。交通运输和铁路部门组织应急运输车辆，做好防汛物资运输、抢险救援力量投送、大规模人员转移避险、大规模滞留人员疏散；组织受损公路、铁路、桥梁紧急抢修，配合公安部门实施交通管制；做好公交站、客运站防涝排水和公交车、出租车紧急避险。

2.1.5.5 通信电力抢险保障工作专班（前方指导组、分指挥部）

指挥长：市政府分管通信、电力工作副市长

副指挥长：市工业和信息化局局长

主要成员：市工业和信息化局、市通管办、南阳供电公司、市无线电管理局分管负责领导。

市通信电力抢险保障分指挥部设在市工业和信息化局，由工信局主要负责同志兼任办公室主任。

通信电力抢险保障分指挥部下设监测预警组、综合协调指挥组、通信设施抢救组、电力设施抢救组、技术专家组。

日常工作职责：在指挥部的统一领导、指挥协调下，负责全市通信电力抢险保通有关工作；编写制定相关领域内的各类预案，开展演练，培训，组织相关领域内的隐患排查治理。负责无线电频率调配，排查无线电干扰，保障防汛无线电频率正常使用；指导工业行业领域编制防汛应急预案。负责督促指导基础电信企

业保障通信设施防洪安全，做好通信设施维护、抢修；协调基础电信企业制定通信保障预案，保障应急通信。所属输变电设备的安全运行，负责本单位设施的防洪管理；负责防汛、抗旱、抢险、重点防洪调度部位的电力供应。向指挥部报送相关信息；完成省防指和市委、市政府及指挥部安排的其他工作。

紧急防汛期工作职责：电力部门统筹调集抢险队伍、应急发电装备，为防汛重点区域、重点部位和抢险现场提供电力保障；指导防汛重要用户、地下配电设施管理单位落实防汛电力保障措施，督导电力防汛抢险救灾工作，及时更新发布受灾情况、救援力量、复电进度等信息；对人员撤离区域、受灾影响安全运行的电力设施采取停电避险措施；做好电网安全运行、受灾复电工作，保障城市生命线及防汛重要用户的电力供应；指导基层做好配电站房防淹工作。通信发展管理部门组织各基础电信运营公司、铁塔公司，为防汛重点区域、重点部位和抢险现场提供通信保障。全力开展通信保障、网络抢修工作，重点保障党委、政府、军分区、防汛指挥部和要害部门通信畅通。

2.1.5.6 市地质灾害防治抢险工作专班（前方指导组、分指挥部）

指挥长：市政府分管自然资源工作副市长

副指挥长：市自然资源和规划局局长

主要成员：市自然资源和规划局、市教育局、市水利局、市交通局、市住建局、市文化广电和旅游局、市农业农村局、南阳

工务段、省地矿局第一地质勘查院分管负责领导。

市地质灾害防治分指挥部设在市自然资源和规划局（牵头部门），由市自然资源局主要负责同志兼任办公室主任。

市地质灾害防治抢险分指挥部下设综合协调指挥组、调查监测组、应急抢险组。

日常工作职责：在指挥部的统一领导、指挥协调下，编写制定相关领域内的各类预案，开展演练、培训，组织并指导成员单位开展各自领域内的隐患排查治理。负责组织地质灾害预防、治理，指导开展地质灾害隐患点群测群防和专业监测预警；完成省防指和市委、市政府及指挥部安排的其他工作。

紧急防汛期职责：组织地质灾害防御会商研判；收集汇总各地灾情险情等信息，指导各县区政府（管委会）及其有关部门做好较大及以下地质灾害应急处置工作；查明地质灾害发生原因、影响范围等情况，确定应急防治与救灾工作方案；向指挥部报送相关信息；指导各地政府和基层群众组织及时动员转移受威胁群众。

2.2 市、县（市、区）防汛抗旱指挥机构

各县市区党委、政府参照市里做法，健全防汛抗旱指挥机构，成立防汛工作专班，在上级防汛抗旱指挥机构和本级党委、政府的领导下，组织和指挥本辖区内的防汛抗旱工作。

2.3 基层防汛抗旱指挥机构

乡镇（街道办）要明确承担防汛工作的机构和人员，由乡镇

(街道办)党政主要负责人承担属地防汛抗旱工作,在上级党委、政府和防指领导指挥下,做好防汛应急工作。

基层气象、水文、自然资源、城乡建设管理、应急等部门和水利、市政工程管理单位、各类施工企业等在汛期成立相应的专业防汛组织,按照职责负责防汛相关工作。

大中型企业和有防洪任务的重要基础设施的管理单位应该成立防汛指挥机构,负责本单位防汛工作。

各行政村(社区)、企事业单位、居民楼院明确防汛责任人,负责组织落实防汛应对措施。

3 应急准备

3.1 组织准备

市防指按照当年市委、市政府领导分包县市区防汛责任分工,成立督导工作组,主要负责督促指导有关县市区认真落实以行政首长负责制为核心的各项防汛责任制,指导县市区做好防汛备汛各项工作。县市区结合地方实际,按照市包县、县包乡、乡包村的原则,成立防汛督导工作组,做好辖区内防汛督促指导工作。

市防指要督促各地落实重要堤防、水库、重点城市、重要设施管理单位防汛责任人,在汛前及时向社会公布。各级防指及有关部门要按照管理权限,落实行政区域及水库、河道、险工险段、水闸、山洪、地质灾害、城市内涝、尾矿库等防汛责任人,并向社会公布。有防汛任务的部门、单位要落实本部门、单位责任人。

各级防汛责任人必须按要求履行防汛职责，入汛后未经批准不得离开工作地区，必须 24 小时保持联系畅通；防汛关键期必须加强值守备勤、在岗到位；遇到灾害紧急期必须进入应急岗位、全力投入抢险救灾。

3.2 工程准备

水利、住建、城管、自然资源、南水北调渠首分局、南水北调中线运行保障中心等部门，在汛前开展各类防洪工程、水毁修复工程、病险水利工程设施除险加固、城市排水防涝、地质灾害等方面安全隐患排查治理，行业主管部门指导和监督防洪工程管理部门做好日常管理，确保防汛工程设施安全有效。

教育、工信、住建、交通运输、卫生健康、应急、电力、通信等部门按照职责分工，在汛前组织开展学校、医院、市场、商业中心、居民住房、市政、电力、通信、交通、供水、能源、工矿企业、危化品储运等建筑设施及其他公共安全设施设备安全检查，及时消除安全度汛隐患。

3.3 防汛隐患排查治理

防汛隐患排查治理以责任制、体制机制、工程设施、预案编制演练、物资保障、队伍建设、值班值守、人员转移避险等方面为重点，按照单位自查、行业检查、综合检查等方式，加强防汛风险辨识管控，开展防汛隐患排查治理，建立“隐患、任务、责任”清单，落实整改措施、责任、时限，及时消除防汛风险隐患。

3.4 预案准备

市防办要指导监督各县市区防指和相关成员单位，按照一县（市区）一案、一库一案、一乡镇（街道）一案、一村（社区）一案、一单位一案的要求，加强预案编制修订工作，形成全市防汛应急预案体系。

市应急局负责修订《南阳市防汛应急预案》，制定《南阳市防汛紧急避险按照预案》；市水利局负责修订超标准洪水防御预案，修订 14 条千平方公里以上河道防洪预案，水库汛期调度运用计划和防御洪水方案，山洪灾害防御预案和本行业、本部门防汛专项应急预案；消防救援支队负责修订《洪涝灾害应急救援预案》，市自然资源和规划局负责修订《地质灾害防御预案》，市交通运输局负责修订《防汛交通保障应急预案》，市电力公司负责修订《防汛电力保障应急预案》，市通信发展管理办公室组织修订《防汛通信保障应急预案》，南水北调渠首分局负责修订《南水北调工程防汛预案》。

其他行业部门要及时修订本行业、本部门防汛应急预案，按照有关规定报备并组织实施。承担防汛主体责任的企事业单位，要在开展洪涝灾害风险评估和应急资源调查的基础上，制定本单单位防汛应急预案。

3.5 队伍准备

全市共成立各类防汛抢险队伍 3235 支、12.1 万人，防汛抢险救援突击队伍、消防救援队伍、驻宛解放军、武警部队、民兵预备役做好相关应急联动准备，提高抗洪抢险的攻坚打赢能力。

(1) 防洪工程管理机构抢险力量。有防洪任务的水库、水电站、水闸等工程管理机构应组建专(兼)职防汛抢险救援队伍,按规定配备工程抗洪抢险装备器材,承担工程防汛隐患排查、险情先期处置等任务;堤防工程管理机构负责划分巡堤查险任务和区段,报同级防汛指挥机构确定。地方防汛指挥机构应按照管理权限组织巡堤查险队伍,并责成有关部门按照划定的任务和区段将巡堤查险队伍分组登记造册,明确责任人和责任区段;堤防工程日常巡堤查险工作由管理机构负责,当江河湖泊达到警戒水位(流量)时,按照管理权限由相应的防汛指挥机构组织巡堤查险队伍实施巡堤查险。

(2) 基层防汛抢险救援力量。每个乡镇(街道)建立不少于20人的综合应急救援队伍。行政村要结合民兵连队伍建设,建立预备役抢险救援力量。有防汛抗洪任务的有关单位要结合本单位的需要,组建或者明确应急抢险救援队伍。

(3) 县市区防汛抢险救援力量。各县市区要组织防汛抢险突击队伍,制定调度方案,承担辖区抗洪抢险任务,由本级防汛抗旱指挥机构统一指挥调度。县市区防汛抢险突击队不少于50人。

(4) 市级防汛机动抢险力量。市级防汛机动抢险力量由市消防救援支队担任,市本级防汛抢险突击队由市水利系统、住房和城乡建设系统、城市管理系统、交通系统、公安和通信电力等各行业专业队伍共200人联合组成,由市防指统一协调指挥。

(5) 部队防汛突击力量。解放军、武警部队、民兵预备役，按照军地协调联动机制，积极参加防汛抢险救援救灾。

3.6 物资准备

各级防指要按照分级储备、分级管理和分级负担原则，足额储备防汛抢险救援物资，按要求做到器材入库，物料上堤（险工险段）、上坝、上关键部位。

市级防汛物资有：冲锋舟、橡皮船、救生衣、救生圈、编织袋、无纺土工布、铅丝、铅丝笼网片、挡水子堤、照明器材、发电机组、排涝设备等，储备在市防指指定的防汛物资仓库。

市级救灾物资有：帐篷、棉被、棉衣、棉大衣、多功能睡袋、折叠床、手电筒等，储备在市级救灾物资仓库。

县市区、乡镇（街道办）防汛和救灾物资按照省委、省政府办公厅印发的《关于加强基层应急管理体系和能力建设的意见》和省政府印发的《河南郑州等地特大暴雨洪涝灾害灾后重建应急能力提升专项规划》进行储备，储存在本级防指指定的防汛救灾物资储存库。鼓励基层政府采取签署协议、号而不集的方式充分利用民间物资，作为政府储存物资的有益补充。

全市目前共储备防汛物资 71 种，其中，冲锋舟 86 艘，救生衣 19.9 万件，编织袋 260 万个，无纺土工布 14.9 万平方米，铅丝笼 4.3 万平方米等。并建立防汛物资电子仓库，实现物资装备动态更新、补充、维护，确保备得足、调得出、用得上。

各级有防汛抢险救援救灾任务的有关部门、单位要制定抢险

救援救灾物资储备计划，做好抢险救援救灾物资的采购、储备、保养、更新、补充等工作，每年汛前开展物资清查，建立完善物资调运联动机制，提高物资保障能力。

3.7 避险转移安置准备

各级防汛指挥机构和相关单位要坚持“避险为要”，制定应急避险预案，落实应急避险场所，明确避险工作流程、避险线路、集中安置点和各环节的责任单位及责任人。

对小流域洪水高危区、山洪地质灾害高危区、涉山涉水景区、危旧房、低洼易涝区，城镇地下超市、地下停车场、危旧房等危险区域，各县市区人民政府和相责任单位负责统计管辖范围内需转移人员数量、登记造册，建立档案，每年汛前进行更新并报上级防汛指挥机构备案。

乡镇政府(街道办)具体负责实施本区域内的人员转移工作，对留守或独居老人、留守儿童、残疾人等弱势群体要明确责任人。

消防救援队伍作为营救被困人员的主力军、在当地防指统一指挥下开展应急救援工作。

驻宛解放军、武警部队、民兵预备役参与转移救援。

3.8 救灾救助准备

各级政府要探索建立完善政府救助、保险保障、社会救济、自救互救“四位一体”的自然灾害救助机制，做好救灾救助物资和资金准备，保障受灾群众基本生活。

3.9 技术准备

市目前有水利、水文、气象、地质、城管、住建、交通、卫生等专家 60 人。市防指有关成员单位要切实加强专家力量建设，切实做好防汛抢险救灾技术支撑工作。各级防指要不断完善应急指挥调度系统等系统（平台）建设，做好防汛信息资源共享，提高灾害信息获取、预报预测、风险评估、应急保障等能力。充分发挥专家在防汛抢险过程中的技术支撑作用，保障抢险处置和救援决策的科学性，确保在最短的时间内有效应对处置险情。

3.10 宣传培训演练

市防指要组织协调新闻媒体单位，在汛前广泛开展防汛社会宣传，提高群众避险、自救能力和防灾减灾意识。新任县处级行政首长参加省组织的防汛培训，提高领导干部应急处突能力。督促县市区防指加强对乡镇（街道）、村（社区）防汛责任人的培训。各级防指要结合实际，采取多种组织形式开展预案培训，每年汛前至少培训一次。

市防指每年举行一次防汛抢险综合演练。各县市区防指和水利、自然资源、住建、交通、城管、消防、电力、通信、南水北调等部门也要结合实际开展防汛应急演练，加强抢险救援队伍集中训练。

乡镇（街道）、村（社区）及企事业单位、居民楼院结合实际，每年汛前至少组织一次防汛应急演练。

4 风险识别管控

4.1 风险识别

汛期，市应急局、市气象局、市水利局、市自然资源和规划局、市住房和城乡建设局、市城市管理局、市农业农村局、市文化和旅游局、南水北调渠首分局、南水北调中线服务中心等部门根据需要及时组织行业（系统）开展会商研判，向市防指报告研判结论；市防指组织有关成员单位和县市区防指进行会商，识别和研判灾害性天气可能带来的风险。

4.2 风险提示

在强降雨来临前，各级防指成员单位要分析行业（系统）的风险，列出风险清单、提出管控要求，向有关县市区乡镇（街道）和管理单位发送风险提示单，并报市防指备案。

4.3 风险管控

各有关县市区、乡镇（街道）和管理单位根据风险提示单，逐项落实管控措施，形成风险管控表并报上级主管部门。各级防指有关成员单位负责督促地方落实管控措施，应急、气象、水利、自然资源、住建、城管、农业、文旅、公安、交通等部门负责发布各行业管控等信息，实现风险闭环管理。

5 监测预报预警

各级气象、水利、水文、自然资源、住建、城管等部门加强监测、预报预警，按职责和权限及时向社会发布暴雨、洪水、地质灾害、城市内涝有关信息，同时报本级防指。入汛后，监测预报人员应当加强值班值守，保持在岗在位；防汛紧急期，实行24小时滚动监测预报。遭遇重大灾害性天气时，要加强联合监

测、会商和预报，尽可能延长预见期，对可能的发展趋势及影响作出评估，将评估结果报告同级防指，并通报有关单位。

5.1 气象监测预报预警

各级气象部门负责本行政区域内公众气象预报、灾害性天气预警，按职责统一发布灾害性天气报告、重要天气预警报告、气象灾害预警信号等，开展递进式气象服务，发挥气象预警先导作用。与同级应急管理、水利、自然资源、住建、城管等部门实现服务产品信息共享；面向公众联合发布有关灾害预警信息。提前24小时发布降雨预报，提前1-3小时发布短临预报，市级预报尽可能细化到县市区，县级预报尽可能细化到乡镇（街道）。

5.2 水文监测预报预警

各级水利部门负责本行政区域内的水文监测，承担水情监测预警工作。按照分级负责原则和权限，及时发布河道水库洪水和山洪预警信息；水工程险情按照有关预案及时发布预警；科学设定山洪灾害预报预警指标，核定“准备转移”和“立即转移”雨量预警数值，及时向特定对象发布预警，市级向县（市、区）发布未来24小时预报预警，县级向村（社区）发布未来3小时和6小时短临预警。

5.3 地质灾害监测预报预警

各级自然资源部门负责与防汛有关的地质灾害监测和预报工作，科学设定地质灾害预警指标，建立专业监测与群测群防相结合的监测体系，加密巡逻监测，发现危险征兆立即预警，报告

属地政府，基层群众自治组织，协助做好周边全群众快速转移。

5.4 城市内涝监测预报预警

各级城管部门、住建部门负责城市内涝监测预报，建立城镇内涝防治预警、会商、联动机制，按权限及时向社会发布指令性预警信息，必要时报同级党委、政府采取停工、停业、停运、停课等强制管控措施，要及时通知或组织低洼地区居民应急避险或避险转移，人防办要开发城区紧急转移避险信号，并做好信号的宣传和演练工作。

5.5 预警行动和通报

气象、水利、自然资源、住建、城管等部门发出预警后，应当立即组织本系统采取预警应急行动，加强值班值守，动员行业力量，迅速进入应急状态。同时，要将相关预警信息迅速报告防指，并通报相关方面。

交通、电力、通信、公安、住建、城管等部门要根据预警信息和降雨情况，迅速到岗到位，启动部门应急响应机制，采取应急措施，全力做好应急保障和交通管控、疏导，确保人民群众生命财产安全。

6 应急响应

6.1 应急响应总体要求

按照洪涝灾害严重程度和影响范围，防汛应急响应级别由低到高划分为IV级、III级、II级和I级四级。

市防指根据气象、水利、自然资源、住建、城管等部门的预

测预警信息，统筹考虑灾害影响程度、范围和防御能力等，综合会商研判并启动响应。Ⅰ级应急响应由市防指指挥长签发启动，Ⅱ级应急响应由指挥长或授权的副指挥长签发启动，Ⅲ级Ⅳ级由副指挥长签发启动。如遇紧急情况，可以先行启动，随后补签。当响应条件发生变化时，市防指及时调整响应等级。

对符合防汛应急响应启动条件的，相关部门和灾害影响地区防指应按照预案先行启动响应，做好组织抢险救援救灾，并同时报告地方党委、政府和上级防指。市防指相关部门和县市区防指启动或调整应急响应，应与市防指响应等级相衔接，灾害主要影响地区应急响应等级不得低于市级。

（1）按洪涝灾害的严重程度和范围，将应急响应行动分为四级：Ⅳ级（一般）、Ⅲ级（较大）、Ⅱ级（重大）和Ⅰ级（特别重大）。

（2）各级防汛指挥机构汛期实行 24 小时值班制度。市防指成员单位在Ⅳ级及以上应急响应期间实行 24 小时值班制度。

（3）各级防汛指挥机构依照调度权限做好相关防洪调度工作，防指各成员单位按照防汛指挥机构的统一部署和职责分工开展工作，并及时报告有关工作情况。

（4）洪涝灾害发生后，县（市、区）政府和防汛指挥机构负责组织实施抗洪救灾工作，较大以上洪涝灾害的抢险救灾工作由市政府和市防指指挥协调。

(5) 洪涝灾害发生后，当地防汛指挥机构应及时向同级政府和上级防汛指挥机构报告情况。任何个人发现堤防、水库发生险情时，有责任和义务立即向有关部门报告。

(6) 对跨区域发生的洪涝灾害，或洪涝灾害将影响到邻近行政区域的，当地防汛指挥机构在报告同级政府和上级防汛指挥机构的同时，应及时向影响地区的防汛指挥机构通报情况。

(7) 因洪水灾害而衍生的疾病流行、水陆交通事故等次生灾害，当地防汛指挥机构应组织相关部门全力抢救和处置，采取有效措施切断灾害扩大的传播链，防止次生或衍生灾害的蔓延，并及时向同级政府和上级防汛指挥机构报告。

6.2 IV级应急响应

6.2.1 响应启动条件

当符合下列条件之一时，市防指会商研判，决定启动IV级应急响应：

(1) 预警。市气象局发布暴雨IV级预警，预计未来24小时全市将有3个以上（包含本数，下同）县（市、区）一半以上面积出现50毫米以上降雨，并可能造成中小河流洪水、城市内涝、山洪灾害、地质灾害等影响。

(2) 灾害。2个以上县市区因暴雨洪水发生一般或以上洪涝灾害。

(3) 河道。14条主要防洪河道堤防出现险情或超过警戒

水位，中小型河道堤防出现较大险情；

（4）水库。大中型水库出现险情，小型水库出现较大险情；

（5）南水北调中线工程发生的洪涝灾害可能造成工程发生局部破坏或即将破坏，且在发展中；

（6）发生其它需要启动应急响应的情況。

6.2.2 启动程序

市防办根据会商研判及天气预报、雨水情、灾险情提出启动建议，由市防指副指挥长签发启动进入IV级防汛应急响应。

6.2.3 响应行动

（1）市防指发布防御工作紧急通知，督促地方党委政府和防指按照通知要求抓好贯彻落实，并将落实情况报市防指。根据会商研判结果，可指令相关县市区提前启动IV级应急响应。

（2）市防办常务副主任组织应急、水利、气象、自然资源、住建、城管、农业农村、南水北调中线办、渠首分局、水文等部门会商，视频连线有关县市区指挥机构进行动员部署。

（3）市应急局、消防救援、水利局、住建局等部门预置救援、抢险、排涝力量物资，随时待命赴灾区增援。

（4）行业主管部门督促、指导落实本行业防御措施，开展隐患巡查工作，组织行业督导检查。

（5）电力、通信、城管、住建、能源、交通运输、公安、卫生健康等部门协调做好电力、应急指挥通信、供水、油料、抗

灾救灾车辆、社会安全、交通管制、卫生防疫等方面的保障工作。

(6) 抢险救援力量提前向可能影响的地区预置队伍和装备，视情开展抢险救援。

(7) 加强信息调度分析，持续做好会商研判。市气象局每日 8 时、14 时、20 时报告雨情监测及天气预报结果，其间监测分析天气条件有较明显变化时，随时更新预报。市水利局每日 8 时、14 时、20 时报告洪水预报结果。市自然资源局每日 18 时报告地质灾害监测预警预报结果。市应急局每日 18 时报告洪涝灾害造成损失情况。市防指其他有关成员单位每日 18 时向市防指报告工作动态。

(8) 市水利局、自然资源局、气象局、水文局、交通运输局等单位派业务骨干进驻市防指，实行 24 小时联合值班。

(9) 根据预案组织布防，市防指派出前方指导组到一线具体帮助指导防汛抢险救灾工作。

(10) 属地及时发布指令，转移安置受威胁群众，调动抢险力量物资开展抢险、排涝，属地县市区防指每日 18 时向市防指报告灾害应对处置工作动态，突发灾情、险情应及时报告。

6.3 III级响应

6.3.1 响应条件

当出现以下情况之一的，经会商研判启动市级防汛 III 级应急响应：

(1) 预警。气象局发布暴雨 III 级响应预警，预计未来 24 小

时全市将有 3 个及以上县（市、区）一半面积出现 100 毫米以上降雨，或者过去 24 小时市区或 3 个及以上县（市、区）一半面积已经出现 50 毫米以上降雨，预计未来 24 小时上述县（市、区）仍将出现 50 毫米以上降雨，并可能对中小河流洪水、城市内涝、山洪灾害、地质灾害等造成较大影响。

（2）灾害。2 个以上县市区因暴雨洪水发生较大或以上洪涝灾害。

（3）河道。14 条主要防洪河道超警戒水位，或者堤防发生较大险情，或其他中小型河道堤防出现重大险情。

（4）水库。大中型水库发生较大险情或小型水库发生重大险情；

（5）南水北调中线工程发生的洪涝灾害可能造成工程发生结构破坏但尚未影响正常输水，进一步发展可能导致更大险情。

（6）发生其它需要启动应急响应的情況。

6.3.2 启动程序

市防办根据市防指会商研判及天气预报、雨水情、灾险情提出启动建议，由市防指副指挥长签发启动Ⅲ级防汛应急响应。

6.3.3 响应行动

（1）市防指副指挥长组织应急、水利、气象、自然资源、住建、城管、农业农村、南水北调中线运行保障中心、渠首分局、

水文等部门会商，滚动研判防汛形势，视频连线有关县市区防指，组织动员部署，及时调度指挥。根据会商研判结果，可指令相关县市区提前启动Ⅲ级应急响应。

（2）市防指副指挥长在市防汛抗旱指挥中心值班，统一指挥全市防汛抗灾工作。

（3）市防指发布加强防御工作通知，地方党委政府和防指按照通知要求抓好贯彻落实，并将落实情况报市防指。

（4）市防指派出前方指导组，指导县市区防汛抢险救援。市应急局、消防救援、水利局、住建局、城市管理局等部门前置救援、抢险、排涝力量物资，随时待命赴灾区增援。

（5）行业主管部门加强隐患巡查工作，强化本行业防御措施的落实和检查；组织行业抢险队伍做好抢险救援准备，适时开展抢险救灾工作；统计、核实行业受灾情况，及时报告市防指。

（6）包片防汛的市级领导和市直部门单位责任人视汛情发展赴防汛责任区，指导、协助当地开展防汛抗洪、抢险救灾工作。

（7）电力、通信、住建、能源、交通运输、公安、卫生健康等部门协调做好电力、应急指挥通信、供水、油料、抗灾救灾车辆、社会安全、卫生防疫等方面的应急保障工作。

（8）市水利局、自然资源局、气象局、水文局、交通运输局等单位派科长进驻市防指，实行 24 小时联合值班。

(9) 加强信息调度分析，持续做好会商研判。市气象局每三小时报告雨情监测及天气预报结果，其间监测分析天气条件有较明显变化时，随时更新预报。市水利局每三小时报告洪水预报结果。市自然资源局每日 18 时报告地质灾害监测预警预报结果。市应急局每日 18 时报告洪涝灾害造成损失情况。市防指其他有关成员单位每日 18 时向市防指报告工作动态。

(10) 属地及时发布指令，调动各类抢险队伍，及时转移安置危险区域内的群众，迅速开展救援抢险排涝，必要时请求市防指和武警部队支援。洪涝灾害影响地区县市区防指每日 18 时向市防指报告事件进展及工作动态，突发灾情、险情应及时报告。

6.4 II 级响应

6.4.1 响应条件

当出现以下情况之一的，经市防指会商研判，决定启动防汛 II 级应急响应：

(1) 预警。市气象局发布暴雨 II 级预警报告，预计未来 24 小时市区或 3 个及以上县（市、区）一半以上面积出现 100 毫米以上降雨，其中一个以上县（市、区）出现 250 毫米以上降雨，或者过去 24 小时市区或 3 个及以上县（市、区）已经出现 100 毫米以上降雨，其中一个以上县市区出现 250 毫米以上降雨，预计未来 24 小时上述县（市、区）至少有 1 个仍将出现 50 毫米以上降雨，并可能对中小河流洪水、城市内涝、山洪灾害、地质灾害等造成较大影响。

(2) 灾害。2 个以上县市区因暴雨洪水发生重大或以上洪涝灾害。

(3) 河道。14 条主要防洪河道同时出现或多处发生重大险情、重要河段接近保证水位；一般河段及主要支流堤防发生决口；

(4) 水库。大型水库发生较大险情或位置重要的中小型水库发生重大险情；小型水库发生垮坝；

(5) 南水北调中线工程发生的洪涝灾害可能造成工程发生结构破坏并影响正常输水。

(6) 发生其它需要启动应急响应情况。

6.4.2 启动程序

市防办根据市防指会商研判及天气预报、雨水情、灾险情提出启动建议，由市防指指挥长或授权的副指挥长签发启动 II 级防汛应急响应。

6.4.3 响应行动

(1) 市防指指挥长和副指挥长向市防汛抗旱指挥中心集结，市防办工作专班在市防汛抗旱指挥中心开展集中办公。

(2) 市防指常务副指挥长在市防汛抗旱指挥中心值班，组织应急、水利、气象、自然资源、住建、农业农村、公安、交通运输、卫健委、财政、宣传、解放军、消防救援等部门会商，滚动研判防汛形势，视频连线有关县市区防指，组织动员部署，及时调度指挥。根据会商研判结果，可指令相关县市区提前启动 II

级应急响应。

(3) 根据灾害发生情况，派出由相关市领导带领的市防指前方指挥部，赶赴抢险救援现场，指导督促地方做好抢险救灾工作。

当发生河道、水库重大险情和严重山洪灾害时，由分管水利的副市长带领市防指前方指挥部赶赴现场，市水利局做好专家技术支撑工作，市防办协调做好抢险队伍和物资保障，市通信发展管理办公室协调做好通信保障。

当发生重大地质灾害时，由分管自然资源的副市长带领市防指前方指挥部赶赴现场，市自然资源局做好专家技术支撑工作，市防办协调做好抢险队伍和物资保障，市通信发展管理办公室协调做好通信保障。

当发生严重城市内涝时，由分管城管和住建的副市长分别带领市防指前方指挥部赶赴现场，城管和住建局分别做好技术支撑工作，市防办协调做好抢险队伍和物资保障，市通信发展管理办公室协调做好通信保障。

当发生工矿、企业重大险情时，由分管工信的副市长带领市防指前方指挥部赶赴现场，市工信局做好专家技术支撑，市防办协调做好抢险队伍和物资保障，市通信发展管理办公室协调做好通信保障。

当发生非煤矿山、危化企业重大险情时，由分管应急的副市长带领市防指前方指挥部赶赴现场，市应急局做好专家技术支撑

工作，市防办协调做好抢险队伍和物资保障，市通信发展管理办公室协调做好通信保障。

当发生南水北调重大险情时，由分管南水北调的副市长带领市防指前方指挥部赶赴现场，南水北调渠首分局、市水利局做好专家技术支撑，市防办协调做好抢险队伍和物资保障，市通信发展管理办公室协调做好通信保障。

当电力设施发生重大险情时，由分管电力的副市长带领市防指前方指挥部赶赴现场，市电力工资做好专家技术支撑工作，市防办协调做好抢险队伍和物资保障，市通信发展管理办公室协调做好通信保障。

当交通设施发生重大险情时，由分管交通的副市长带领市防指前方指挥部赶赴现场，市交通做好专家技术支撑工作，市防办协调做好抢险队伍和物资保障，市通信发展管理办公室协调做好通信保障。

当其他重要基础设施发生重大险情时，由分管副市长带领市防指前方指挥部赶赴现场，行业主管部门做好专家技术支撑工作，市防办协调做好抢险队伍和物资保障，市通信发展管理办公室协调做好通信保障。

当发生多灾种重大灾害时，由指定副市长带领市防指前方指挥部赶赴现场，行业主管部门做好专家技术支撑，市防办协调做好抢险队伍和物资保障，市通信发展管理办公室协调做好通信保障。

(4) 市防指发布进一步做好防汛抢险救灾工作紧急通知，督促地方党委政府和防指按照通知要求抓好落实，并将落实情况报市防指。

(5) 市应急局、市消防救援支队、市水利局、市城管局、市住建委局等部门增加救援、抢险、排涝力量物资，及时赶赴灾区支援。行业职业部门进一步强化管理，调配行业抢险救灾力量协助受影响地区开展行业抢险救灾工作；并及时查灾核灾、更新行业受灾情况，及时续报。

(6) 各主管部门按照职责分工，广泛调动资源，协助各方力量，全力做好抢险救灾和应急保障工作。

电力部门统筹调集抢险队伍、应急发电装备，为防汛重点区域、重点部位和抢险现场提供电力保障。指导防汛重要用户、地下配点设施管理单位落实防汛电力保障措施，督导电力防汛抢险救灾工作，及时更新发布受灾情况、救援力量、复电进度等信息。供电单位对启用人员撤离区域、受灾影响安全运行的电力设施采取停电避险措施。市电力公司做好电网安全运行、受灾复电工作，保障城市生命线及防汛重要用户的电力供应。指导基层做好配电站房防淹工作。

通信管理部门组织各基础电信运营公司、市铁塔公司，为防汛重点区域、重点部位和抢险现场提供通信保障，全力开展通信保障、网络抢修和网络恢复工作，重点保障党委、政府、军区、防汛指挥部和要害部门通信畅通。

交通运输和铁路部门组织应急运输车辆、做好防汛物资运输、抢险救援力量投送、大规模人员转移避险、大规模滞留人员疏散；组织做好受损公路、公交站、客运站防涝排水和公交车、出租车紧急避险。

公安部门组织做好灾区治安管理和防汛抢险、分洪爆破的戒严、警卫工作，实施必要的交通管控，及时疏导车辆、行人，引导抢险救援车辆有序快速通行。

城市管理部门组织做好城市涝水抽排、路面清障和供水、供气保障，维持城市正常运转。

(7) 宣传部门组织新闻媒体及时更新、滚动播报暴雨、洪水的有关信息，根据市防指指令滚动发布指挥部公告，召开新闻发布会，及时收集舆情信息，加强正面宣传报道和舆论引导，弘扬社会正气。

(8) 加强信息调度分析，持续做好会商研判。市气象局每3小时报告雨情监测及天气预报结果，其间监测分析天气条件有较明显变化时，随时更新预报。市水利局每日3小时报告洪水预报结果。市自然资源局每日8时、18时报告地质灾害监测预警预报结果。市应急局每日8时、18时报告洪涝灾害造成损失情况。洪涝灾害影响地区县市区防指每日8时、18时向市防指报告事件进展及工作动态，突发灾情、险情及时报告。

(9) 属地防指及时发布指令，做好防洪工程调度、防汛抢险救灾等工作，必要时请求市防指和驻地解放军、武警部队支援。

包保重点防洪工程的市级领导上岗到位，靠前指挥。强降雨区党委、政府果断采取“停、降、关、撤、拆”五字要诀的要求，加强对地下商场、地下停车场、下沉式隧道、易涝点等部位的管控，并封闭危险路段，实行交通管控。

水利部门及时调度水库，充分发挥水库拦洪削峰作用。铁路部门及时采取降速措施，确保行车安全，工业企业及时调整生产计划，适当降低库存、降低负荷。

强降雨区住建、城管部门和交通运输等部门紧盯隧道、涵洞、下沉式建筑等交通易积水的低洼区域，实行关闭措施，严防雨水倒灌引发事故灾害。

文化旅游、卫健体等部门暂停或取消室外大型活动和群众集会，撤离危险区域人员，关闭旅游景区，终止有组织的户外体育类活动。属地政府迅速组织地质灾害威胁区域、洪水威胁区域群众安全避险转移。住建、水利等部门迅速排查在建工程项目安全隐患，及时组织在河谷、低洼处办公、住宿的人员撤离。公安、交通、商务等部门及时劝导疏散火车站、汽车站、机场、商场等人员密集场所滞留人员。

住建、城市管理等部门对存在安全隐患的广告牌、围墙、围挡、受损危房、危险建筑等要下决心拆除。防止坠落、坍塌伤人。水利部门及时清理河道淤积物。地方防指根据市防指授权及时拆除严重影响行洪的非法建构筑物，保障行洪安全。

6.5 I级响应

6.5.1 响应条件

当出现以下情况之一的，市防指经会商研判，决定启动防汛 I 级应急响应：

（1）预警。市气象局发布暴雨 I 级预警报告，预计未来 24 小时 3 个及以上县（市、区）一半以上面积出现 100 毫米以上降雨，其中有 1 个县（市、区）一半以上面积出现 250 毫米降雨，或者过去 24 小时 3 个及以上县一半以上面积已经出现 100 毫米以上降雨，预计未来 24 小时上述县（市）有 1 个一半以上面积仍将出现 100 毫米以上降雨，并可能对中小河流洪水、城市内涝、山洪灾害、地质灾害等造成重大影响；

（2）灾害。2 个以上县（市、区）因暴雨洪水发生特别重大或以上洪涝灾害。

（3）河道。主要防洪河道重要河段出现超标准洪水，或者主要防洪河道重要河段堤防发生决口；

（4）水库。大型水库发生重大险情，或位置重要的中小型水库发生垮坝；

（5）南水北调中线发生的洪涝灾害可能造成工程结构破坏并造成供水中断；

（6）发生其它需要启动应急响应的情况。

6.5.2 启动程序

市防办根据市防指会商研判及天气预报、雨水情、灾险情提出启动建议，由市防指指挥长签发启动 I 级防汛应急响应，

根据会商研判结果采取以下 1 项或多项措施：

6.5.3 应急响应行动

(1) 市防指指挥长和副指挥长向市防汛抗旱指挥部中心集结。市防指指挥长组织市防指全体成员和专家会商，滚动研判防汛形势，视频连线有关县市区政府或防指，组织动员部署，及时调度指挥。根据会商研判结果，可指令相关县市区提前启动 I 级应急响应。

(2) 根据需要报经市委、市政府主要领导同意，宣布进入紧急防汛期。

(3) 市防指发布全力做好防汛抢险救援工作的紧急通知或指挥长令，督促地方政府和防指按照通知要求抓好贯彻落实，并将落实情况报市防指。

(4) 市防指指挥长或其指定的副指挥长在市防汛抗旱指挥中心值班，市防办专班在市防汛抗旱指挥中心 24 小时集中办公。

(5) 根据灾情发生情况，派出由相关市领导带领的市防指前方指挥部，赶赴抢险救援现场，指导督促地方政府做好防汛抢险救灾工作。

当发生河道、水库重大险情和严重山洪灾害时，由分管水利的副市长带领市防指前方指挥部赶赴现场，市水利局做好专家技术支撑工作。市防办协调做好抢险队伍和物资保障，市通信发展管理办公室协调做好通信保障。

当发生重大地质灾害时，由分管自然资源的副市长带领市防指前方指挥部赶赴现场，市自然资源局做好专家技术支撑工作，市防办协调做好抢险队伍和物资保障，市通信发展管理办公室协调做好通信保障。

当发生严重城市内涝时，由分管城管和住建的副市长分别带领市防指前方指挥部赶赴现场，城管和住建局分别做好技术支撑工作，市防办协调做好抢险队伍和物资保障，市通信发展管理办公室协调做好通信保障。

当发生工矿、企业重大险情时，由分管工信的副市长带领市防指前方指挥部赶赴现场，市工信局做好专家技术支撑，市防办协调做好抢险队伍和物资保障，市通信发展管理办公室协调做好通信保障。

当发生非煤矿山、危化企业重大险情时，由分管应急的副市长带领市防指前方指挥部赶赴现场，市应急局做好专家技术支撑工作，市防办协调做好抢险队伍和物资保障，市通信发展管理办公室协调做好通信保障。

当发生南水北调重大险情时，由分管南水北调的副市长带领市防指前方指挥部赶赴现场，南水北调渠首分局、市水利局做好专家技术支撑，市防办协调做好抢险队伍和物资保障，市通信发展管理办公室协调做好通信保障。

当电力设施发生重大险情时，由分管电力的副市长带领市防指前方指挥部赶赴现场，市电力工资做好专家技术支撑工作，市

防办协调做好抢险队伍和物资保障，市通信发展管理办公室协调做好通信保障。

当交通设施发生重大险情时，由分管交通的副市长带领市防指前方指挥部赶赴现场，市交通做好专家技术支撑工作，市防办协调做好抢险队伍和物资保障，市通信发展管理办公室协调做好通信保障。

当其他重要基础设施发生重大险情时，由分管副市长带领市防指前方指挥部赶赴现场，行业主管部门做好专家技术支撑工作，市防办协调做好抢险队伍和物资保障，市通信发展管理办公室协调做好通信保障。

当发生多灾种重大灾害时，由指定副市长带领市防指前方指挥部赶赴现场，行业主管部门做好专家技术支撑，市防办协调做好抢险队伍和物资保障，市通信发展管理办公室协调做好通信保障。

(6) 财政部门紧急拨付救灾资金，应急部门调动一切力量，消防救援调动所属突击攻坚力量和机动救援力量，全面支援灾害地方政府开展抢险突击、群众疏散转移工作。

(7) 各主管部门按照职责分工，广泛调动资源，协调各方力量，全力做好抢险救灾和应急保障工作。

电力部门统筹调集抢险队伍、应急发电准备，为防汛重点区域、重点部位和抢险现场提供电力保障。指导防汛重要用户、地下配电设施管理单位落实防汛电力保障措施，督导电力防汛

抢险救灾工作，及时更新发布受灾情况、救援力量、复电进度等信息。供电单位对人员撤离区域、受灾影响安全运行的电力设施采取停电避险措施。市电力公司做好电网安全运行、受灾复电工作，保障城市生命线及防汛重点用户的电力供应。指导基层做好配电站房防淹工作。

通信管理部门组织各基础电信运营公司、铁塔公司，为防汛重点区域、重点部位和抢险现场提供通信保障。全力开展通信保障、网络抢修和网络恢复工作，重点保障党委、政府、军区、防汛指挥部和要害部门通信畅通。

交通运输部门组织应急运输车辆，做好防汛物资运输、抢险救援力量投送、大规模人员转移避险、大规模滞留人员疏散；组织做好受损公路。铁路、桥梁抢修，配合公安部门实施交通管制；做好公交站、客运站防涝排水和公交车、出租车紧急避险。

公安部门组织做好灾区治安管理和防汛抢险、分洪爆破的戒严、警卫工作，实施必要的交通管制，及时疏导车辆、行人，引导抢险救援车辆有序快速通行。

城市管理部门组织做好城市涝水抽排、路面清障和供水、供气保障，维持城市正常运行。

（8）宣传部门组织新闻媒体等单位及时更新、不间断播报暴雨、洪水的有关信息，根据市防指指令滚动发布指挥部公告，召开新闻发布会，及时收集舆情信息，加强正面宣传报道

和舆论引导，保持社会民心稳定。

(9) 加强信息调度分析，持续做好会商研判。市气象局每2小时报告雨情监测及天气预报，其间根据监测情况实时更新预报，遇突发情况随时报告；市水利局随时报告洪水预报结果。市自然资源局每日8时、14时、18时报告地质灾害监测预警预报结果。市应急局每日8时、14时、18时报告洪涝灾害造成损失情况。市防指其他有关成员单位每日8时、14时、18时向市防指报告工作动态。洪涝灾害影响地区县市区防指每日8时、14时、18时向市防指报告事件进展及工作动态，突发灾情、险情随时报告。

(10) 强降雨区的党委、政府按照转移避险应急预案确定的转移区域、转移人员、转移路线，组织好相关人员的转移工作，转移至安全地点。要落实转移安全责任制，做到应转尽转、不落一人。

(11) 属地防指及时发布指令，做好防洪工程调度、防汛抢险救灾、人员避险转移安置等工作。包重点防洪工程和县市区的市级领导靠前指挥、驻守一线，抓好防汛救灾各项工作落实。

强降雨区党委、政府果断采取停工、停业、停课、停运等措施，加强对地下商城、地下停车场、下沉式隧道、易涝点等部位的管控，并封闭危险路段，实行交通管制。

水利部门及时调度水库，充分发挥水库拦洪削峰作用。铁

路部门及时采取降速措施，确保行车安全，工业企业及时调整生产计划，适当降低库存。降低负荷。

强降雨区住建、城市管理等部门紧盯隧道、涵洞、立交桥、下沉式建筑等易积水的低洼区域，实施关闭措施，严防雨水倒灌引发事故。

文化旅游、卫健体等部门暂停或取消室外大型活动和群众集会，撤离危险区域人员，关闭旅游景区，终止有组织的户外体育类活动。属地政府迅速组织地质灾害威胁区域、洪水威胁区域群众安全避险转移。住建、水利等部门迅速排查在建工程项目安全隐患，及时组织在河谷、低洼处办公、住宿的人员撤离。公安、交通、商务等部门及时劝导疏散火车站、汽车站、机场、商场等人员密集场所滞留人员。

住建、城市管理等部门对存在安全隐患的广告牌、围墙、围挡、受损危房、危险建筑等要下决心拆除，防止坠落、坍塌伤人。水利部门及时清理河道淤积物。地方防指根据市防指授权及时拆除严重影响行洪的非法建构筑物，保障行洪安全。

(12) 向省防指报告，申请调动全省或国家相关防汛抢险队伍帮助救援，请求省以及中央调动解放军、武警部队支援。

6.6 应急响应变更和结束

市防指根据洪涝灾害事件的发展趋势和对我市影响情况的变化，适时调整应急响应等级。

当出现下列条件时，市防指可视情宣布应急响应结束。

(1) 大范围降雨趋停，市气象局解除暴雨预警或预报未来没有大的降雨过程。

(2) 工程险情基本控制，主要防洪河道重要河段控制站水位已回落至警戒水位以下。

(3) 主要应急抢险救援任务基本结束。

(4) 灾情基本稳定，群众生产生活基本恢复。

7 抢险救援

7.1 水利工程出险

洪水造成大坝、堤防、水闸等水利工程可能出现或已经出现垮塌、决口、失稳及其他险情，危及到群众生命财产和重要公共设施安全。

(1) 水利工程管理单位和地方水利部门立即组织抢早抢小，全力做好险情先期处置工作，并及时报告地方防指和上级水利部门。

(2) 属地政府及时组织转移安置受威胁群众，确保人民群众生命安全。

(3) 上级防指根据险情实际或地方请求，及时派出工作组赶赴前线指导抢险救援工作，组织专业抢险队伍赶赴现场开展应急抢险。

(4) 水利部门组织行业专家组进驻地方防汛抗旱指挥中心做好技术支撑工作，组织调配抢险物资装备。

(5) 消防救援队伍立即组织开展危险地区的遇险群众疏

散和营救工作。

(6) 协调武警部队、民兵预备役等疏散和营救危险地区的遇险群众，开展险情抢护等工作。

(7) 组织通信技术、无人机航拍等协助救援工作，必要时协调省空中救援、省潜水队等力量支持救援。

7.2 南水北调中线工程出险

受短时强降雨影响，大型河渠交叉建筑物防汛重点是防止洪水对进、出口裹头或建筑物冲刷破坏，左岸排水建筑物防汛重点是确保建筑物上下游排水畅通，防止渠堤冲刷破坏和渠堤变形失稳等，防止外水入侵，渠道内坡冲刷破坏和变形失稳等，其工程运行状况应向防汛指挥机构报告。当出现险情时，南水北调渠首分局应立即向下游预警，并迅速处置险情，同时向上级主管部门和同级防汛指挥机构报告。当南水北调中线遭遇超标准洪水或其他不可抗拒因素而可能溃坝时，应提早向南水北调中线沿线淹没范围发出预警，为群众安全转移争取时间，并报上级管理部门和防汛指挥机构。

7.3 城市严重内涝

城市发生强降雨或连续性降水，超过城市排水能力，致使城市低洼地区积水，地下空间遭淹浸。社会秩序严重受影响，群众生命财产收到严重威胁。

(1) 城市管理部门立即将险情报告地方党委、政府和防指，地方防指立即将险情报告上级防指。

(2) 城市管理部门立即调动排水抢险力量开展排水，属地防指协调救援装备、救援力量参与救援。

(3) 地方公安、城市管理、交通部门加强交通管制、疏导。电力部门及各用电单位加强其产权或管辖范围内供用电设施的安全管理，防止漏电事故。

(4) 市防指视情派出前方指导组赶赴前线，指导、督促地方党委政府全力做好抢险救灾工作，调派救援力量支持地方排涝抢险救援工作。

(5) 市城市管理局、市住建局组织市政排水专家组进驻市防汛抗旱指挥中心做好技术支撑。市水利局视情增派专家组。

7.4 山洪、地质灾害

强降雨引发山区溪沟洪水暴涨，或发生山体崩塌、滑坡、泥石流等地质灾害，冲毁房屋、田地、道路和桥梁，造成大范围人员伤亡和财产严重损失。

(1) 市防指派出应急督导处置工作组赶赴前线，指导、督促地方党委政府全力做好抢险救灾工作。

(2) 地方防指视情设立前方指挥部，全力开展抢险救援救灾工作。

(3) 市水利局、市自然资源局组织行业专家组进驻市防汛抗旱指挥中心做好技术支撑工作。

(4) 市气象局、市水利局提供发生山洪、地质灾害地区的

降雨资料。

(5) 协调可能受影响的地市政府、防汛指挥机构，督促基层政府做好人员转移。

(6) 消防救援队伍立即组织开展危险地区的遇险群众疏散和营救工作。

(7) 协调武警部队、民兵预备役等疏散和营救危险地区的遇险群众。

(8) 组织通信技术、无人机航拍等协助救援工作，必要时协调省空中救援力量参与。

7.5 人员受困

堤防保护区、泄洪河道、低洼区等危险区人员未及时撤离，遭洪水围困。

(1) 属地防指立即将人员受困情况报同级党委、政府和上级防指，组织开展应急救援工作。

(2) 消防救援队伍立即开展营救工作。

(3) 上级防指联系地方防指，了解掌握现场情况，听取救援工作方案，提出要求建议。

(4) 市防指视情派出应急督导处置工作组赶赴前线，指导、督促地方党委政府全力做好应急救援工作，调派救援力量支援人员搜救转移工作。

(5) 属地政府启用应急避险场所安置受灾群众，协调调拨、供应应急物资。

7.6 重要基础设施受损

因暴雨洪水造成交通严重受阻，供电、通信、供水、供油（气）等设施设备严重损毁，南水北调中线工程出现重大险情，水电路气信等生命线系统大范围中断。

（1）行业主管部门立即将险情灾情报告地方党委、政府、防指和上级主管部门，组织力量开展抢险救灾工作。

（2）地方防指及时将险情、灾情及抢险救灾情况报告市防指，市防指视情派出应急督导处置工作组赶赴前线，指导、督促地方党委政府全力做好抢险救灾工作，调派救援力量支援地方开展抢险救灾工作。

（3）市住房和城乡建设局、市交通运输局、市水利局、市通信发展管理办公室、南水北调中线服务中心、南水北调渠首分局、市电力公司、石化企业等单位根据水电路气信等基础设施中断情况，分别组织行业专家组进驻市防汛抗旱指挥中心提供技术支撑。

（4）市交通运输局协调受损公路的抢修，做好公路保畅；市公安局组织交警实施交通管制、疏导；市电力公司组织抢修受损电力线路，协调电力调度，开展抢修复电；市通信发展管理办公室指导运营企业抢修受损通信线路、设施；市住房和城乡建设局协调灾区城市应急供水、供气，组织开展受损设施抢险；南水北调中线服务中心组织险情抢护，确保工程安全。市防指协调队伍、物资支援险情抢护。

(5) 组织协调其他社会力量赶赴现场开展抢险。

(6) 做好新闻报道，广泛宣传工程抢修情况，提醒市民避开受灾路段和做好个人防护。

7.7 大规模人员转移避险

因暴雨洪水，需紧急组织大规模人员转移避险或异地安置。

(1) 地方防指立即成立前方指挥部，组织协调人员转移避险和安置工作，并将相关情况和工作开展情况报告市防指。

(2) 市防指视情派出应急督导处置工作组赶赴前线，指导、督促地方党委政府全力做好人员转移避险工作，调派救援力量支援地方做好转移避险和安置工作。

(3) 属地应急部门协调启用应急避护场所安置受灾群众，协调调拨、供应应急救灾物资。

(4) 交通运输、公安等部门协助做好交通运输和安全保障。

7.8 大规模人员滞留

铁路、公路、航空等交通系统因暴雨洪水大范围瘫痪，火车站、汽车站、机场等站场内滞留大量人群。

(1) 地方防指立即成立前方指挥部，调派公安、安保等力量做好秩序维护，组建医疗卫生专业技术队伍做好医疗保障，调拨食品、饮用水等解决滞留人员饮食问题，全力安抚、疏散滞留人员，并将相关情况及时报告市防指。

(2) 市防指派出现场应急督导处置工作组赶赴前线，指导、督促地方党委政府全力做好滞留人员疏散、安抚工作，根据需要协

调武警部队维护现场秩序。

(3) 市交通运输局组织行业专家组进驻市防汛抗旱指挥中心做好技术支撑工作。

(4) 各部门加快抢修工作，尽快恢复运输能力。

(5) 广泛宣传站场滞留情况，呼吁旅客选择其他方式出行。

(6) 组织慰问活动，及时安抚滞留群众情绪，及时就近安排宾馆、院校解决滞留人员住宿问题。

8 受灾群众救助

8.1 救助程序

(1) 市应急管理局负责同志带队，市直有关部门负责同志参加，在响应启动后 12 小时内赴灾区查看灾情，慰问受灾人员，了解灾区政府救灾工作开展情况和灾区需求，指导开展救灾工作。

(2) 及时通过新闻媒体向社会通报灾情和救灾工作信息，宣传有关防灾、抗灾、救灾知识和灾后卫生防疫常识。

(3) 市应急局协调落实有关救灾物资调拨，会同市粮食和储备局完成向灾区紧急调拨救灾储备物资。

(4) 根据需要，经市政府同意，组织开展救灾捐赠社会动员。以市政府名义向社会发布接受救灾捐赠的公告，组织开展救灾捐赠活动。市应急局公布接受捐赠单位和账号，设立救灾捐赠热线电话，统一接收、管理、分配救灾捐赠款物，指导社会组织、志愿者等社会力量参与灾害救助工作。

(5) 根据灾区应急需要，市应急局及时向市政府汇报灾情，并提出下拨救灾应急资金的建议，提出接受捐赠款物分配方案建议；市政府确定下拨救灾资金或收到中央、市财政拨款后，与市财政局会商制定资金分配方案，按程序下拨。

(6) 灾情基本稳定后，根据灾区各县市区的过渡期生活救助和倒损住房恢复重建补助资金申请报告，结合灾情评估报告，统筹使用中央、市下拨我市的补助资金，商市财政局拟定市级过渡期和倒损住房恢复重建资金补助方案，按程序下拨并监督基层救灾应急措施落实和救灾款物发放。

(7) 灾情稳定后，开展灾害社会心理影响评估，并组织开展灾后救助和心理援助。指导社会组织、专业社会工作者、志愿者等社会力量有序有效参与灾害救助工作。

8.2 救助措施

(1) 洪涝灾害发生地政府及时组织启用应急避难场所，并建设临时避难场所；必要时征用体育场、宾馆、学校等场地安置受灾群众。

(2) 洪涝灾害发生地政府负责转移安置受灾群众，确保被转移群众有临时住所，保障受灾群众生命健康安全。

(3) 粮食和储备、财政等部门负责提供物资和资金支持。根据应急部门提出的本级救灾物资储备需求和动用决策、组织编制的本级救灾物资储备规划、品种目录和标准，确定年度购置计划，并负责本级救灾物资收储、轮换和日常管理，根据应

急部门动用指令按程序组织调出，确保帐篷、棉被、棉大衣、毛巾被、毛毯、折叠床、应急包、应急照明灯、发电机、雨鞋等物资保障。

（4）通信管理部门负责组织电信运营企业抢修损坏的通信设施，做好应急通信保障。

（5）电力部门负责组织各电力企业做好受灾地区应急电力保障。

（6）住房城乡建设部门负责指导灾后房屋建筑和市政基础设施工程的安全应急评估等工作。

（7）交通部门负责组织水毁道路的抢修工作。

8.3 安全防护和医疗救护

（1）防汛抗旱指挥机构做出抢险人员进入和撤离现场决定。抢险人员进入现场前，应采取防护措施以保证自身安全。参加一线抗洪抢险的人员，必须穿救生衣。当现场受到污染时，应按要求为抢险人员配备防护设施，撤离时应进行消毒、去污处理。

（2）洪涝灾害发生地防汛抗旱指挥机构应按照当地政府和上级指挥机构的指令，及时发布通告，防止人畜进入危险区域或饮用被污染的水源。

（3）发生洪涝灾害后，事发地政府和防汛抗旱指挥机构应组织卫生防疫部门加强受影响地区的疾病和突发公共卫生事件监测、报告工作，落实各项防治措施，并派出医疗小分队

或在现场设立紧急救护所，开展紧急救护。市防指紧急调集市级医疗机构人员，开展受灾地区医疗和卫生防疫工作。

9 信息报送及发布

9.1 信息报送

各级各部门按照国家防汛抗旱总指挥部印发的《洪涝突发险情灾情报告暂行规定》和应急部办公厅《关于进一步规范灾情管理杜绝信息迟报瞒报问题的通知》要求，做好险情、灾情信息报送工作。各级防指要加强与水利、应急、气象、自然资源、住建、交通、能源、工信、公安、城管、消防救援等部门的沟通，督促有关成员单位和地方及时报告工程设施险情和人员伤亡等灾情信息。

发生突发重大险情灾情时，要在险情发生后 30 分钟内报告市防指，紧急情况下，可以采用电话或其他方式直接报告，并按规定和要求以书面形式及时补报相关情况。后续根据突发险情灾情发展过程和应急处置情况，及时进行续报，直至险情排除、灾情稳定或结束。可能导致水库垮坝、重要堤防决口、重大人员伤亡的重大险情灾情要一事一报、及时报告，杜绝在其他信息中一并上报。

因灾死亡失踪人员信息不全时，应先报因灾死亡失踪人数等概要情况，待核实或完成信息比对后再补报，不得以身份信息不全、需进一步核实等理由迟报瞒报。

应急响应结束后，市气象局、市水利局、市自然资源和规划

局局、市住房和城乡建设局、市应急局等成员单位在 2 日内将主要特征性数据等基本情况报送市防办，市防指各成员单位在 3 日内将总结报送市防办。

9.2 信息发布

防汛信息发布要及时、准确、客观、全面。汛情、险情、灾情及防汛工作动态等信息，由各级防指统一审核和发布。洪涝灾害主要影响地区防指按照规定及时发布信息，在发布重要灾情、险情信息前要提前报告上级防指，涉及人员伤亡的要提前报告市防指。

重大、特别重大洪涝灾害发生后，当地政府或防指在 5 小时内发布权威信息、各县市区人民政府 24 小时内举行新闻发布会。重大决策部署、综合汛情、灾情和抢险救灾情况等重要信息，由各级防指通过媒体对外统一发布。

10 善后工作

10.1 善后处置

属地政府根据洪涝灾害情况，制定救助、补偿、抚恤、安置等善后工作方案，对洪涝灾害中的伤亡人员、应急处置工作人员，以及紧急调集、征用有关单位及个人的物资，按照规定给予抚恤、补助或补偿。有关部门要做好疫病和污染防治工作。

10.2 调查评估

重大洪涝灾害发生后，市政府组织应急、水利、住建、交通、农业农村、气象、城管、南水北调等相关部门及专家对灾害防御

工作进行调查评估，分析原因，总结经验，提出防范、治理、改进建议和措施。当地党委政府也要积极对洪涝灾害处置应当进行复盘，补短板、强弱项，持续提升防灾减灾救灾能力。

10.3 恢复重建

（1）恢复重建工作由洪涝灾害发生地政府负责。洪涝灾害应急处置工作结束后，当地政府要及时恢复社会秩序，尽快修复被损坏的交通、水利、气象、通信、供水、排水、供电、供气、供热等公共设施。

（2）上一级政府根据实际情况对下一级政府提供资金、物资支持和技术指导，组织其他地区提供支援。市级相关部门可根据洪涝灾害损失情况，出台支持受灾地社会经济和有关行业发展的优惠政策。

（3）居民住房恢复重建。市住建局根据各地倒损民房核定情况视情组织评估小组，对因灾倒损民房情况进行评估，市住房和城乡建设局配合做好受损民房的质量评估工作。做好受损民房的质量评估工作。以市政府或市应急局、财政局名义向省政府或省应急厅、财政厅报送拨付因灾倒塌、损坏民房恢复重建补助资金的请示。

根据县（市、区）政府或其应急管理部门、财政部门的资金申请，依据评估结果，市应急局、市财政局确定资金补助方案，及时下拨中央和省级自然灾害救灾资金，专项用于各地因灾倒损民房恢复重建补助。

11 预案管理

11.1 预案编制修订

本预案由市防办负责管理，结合日常检查、预案演练、防汛救灾等情况，及时组织预案评估，以预案实用管用为重点，适时修改完善，加强预案内容规范和预案衔接顺畅，增强预案体系整体性、协调性、实效性。

市防指成员单位和县（市、区）防指根据本预案和当地实际或部门职责制定相应的应急预案，报市防指备案。

有下列情形之一的，应及时修订应急预案：

- （1）有关法律、法规、规章、标准、上位预案中的有关规定发生变化的；
- （2）防汛指挥机构及其职责发生重大调整的；
- （3）面临的风险、应急资源发生重大变化的；
- （4）在洪涝灾害实际应对和应急演练中发现问题需作出重大调整的；
- （5）其他需要修订应急预案的情况。

11.2 预案解释部门

本预案经市政府批准后实施，由市防汛办公室印发，市防指负责解释。其他专项预案与本预案不一致时，以本预案为准。

11.3 预案实施时间

本预案自印发之日起实施。

12 附则

12.1 名词术语释义

暴雨：指 24 小时降雨量超过 50 毫米的降雨。

山洪：指由于暴雨、冰雪融化或拦洪设施溃水等原因，在山区（包括山地、丘陵、岗地）沿河流及溪沟形成的暴涨暴落的洪水及其相伴发生的滑坡、崩塌、泥石流的总称。

泥石流：指山区沟谷中，由暴雨、冰雪融化等水源激发的、含有大量泥沙石块的特殊洪流。

警戒水位：指江河漫滩行洪，堤防可能发生险情，需要开始加强防守的水位。

保证水位：指堤防及其附属工程安全挡水的上限水位，堤防的高度、坡度及堤身、堤基质量已达到规划设计标准的河段，其设计洪水水位即为保证水位。

洪水调度：指运用防洪工程设施，在时间和空间上重新调节安排江、河、库的洪水量及其水位。在防洪调度中，应充分考虑防洪工程调度规划的要求和洪水特性及其演变规律。

水库设计水位：指水库遇大坝设计洪水时，在坝前达到的最高水位。

水库校核水位：指水库遇大坝校核洪水时，在坝前达到的最高水位。

防汛会商：指市防指领导主持、参加的防汛工作调度、决策会议。参与部门和人员有应急管理部门、水行政主管部门、水文、气象、自然资源和规划、电力、交通、通信等相关部门

及防汛技术专家组成员等。

13 附件

附件 1 南阳市水系分布图

附件 2 防汛应急响应行动指南

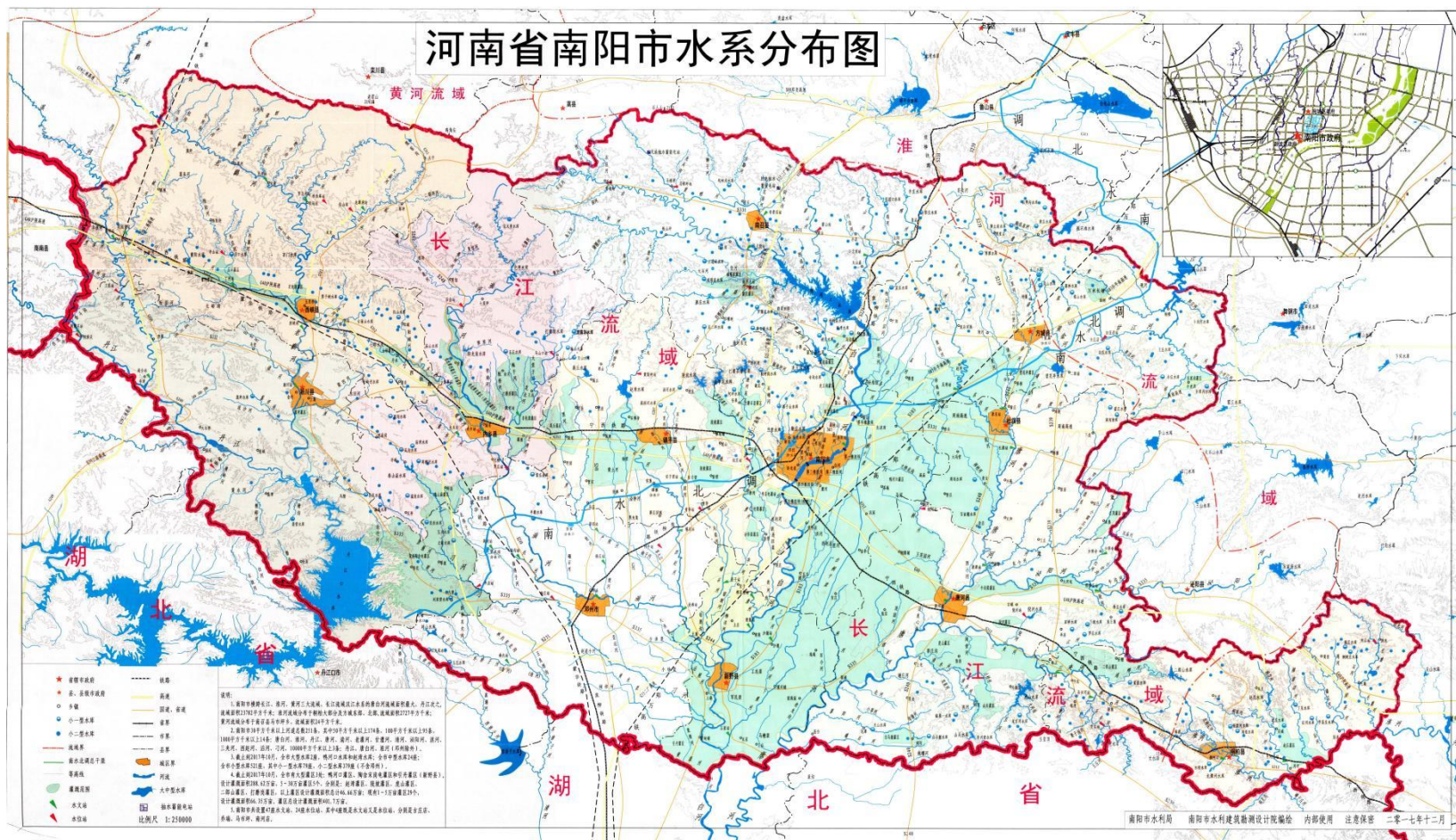
附件 3 南阳市防汛应急指挥手册

附件 4 工程抢险措施

附件 5 南阳市城区极端暴雨防范应对措施

附件 6 常用部门联系方式

南阳市水系分布图



防汛应急响应行动指南

根据应急响应级别和应急救援实际需要，市防指可以采取以下相关行动措施，确保应急响应高效有序。

一、市防指下发启动防汛应急响应的通知。相关县市区及乡镇（街道办）按照防汛应急预案，在市级启动应急响应前启动应急响应。

二、发布指挥长令。通过公开发布应急值守、会商研判、重点防御、统筹防范应对，做到“停、降、关、撤、拆”，保障人民群众生命财产安全。

三、召集工作专班。市防指指挥长组织动员部署，市防指工作专班负责人参加；必要时，市防指工作专班可在市防汛抗旱指挥中心集中办公。

四、成立前方指挥部。根据抢险救灾工作需要，指导属地政府设立现场指挥部，组织、指挥、协调、实施洪涝灾害现场应急处置工作。必要时，市防指派出现场指导组，支持服务现场指挥部工作。需成立市级前方指挥部的，市防指安排市领导担任现场指挥部指挥长，相关部门和属地县市区党政主要负责人担任副指挥长。

五、预置或调度救援力量。坚持人民至上、生命至上的原则，

组织落实防汛责任人，调动专业防汛队伍进入洪涝灾害威胁区域。组织预置的社会防汛应急支援队伍进入待命状态，动员后备人员做好参加应急处置和救援工作的准备。视情预置装备、物资等应急资源，采取必要措施，确保交通、通信、供水、排水、供电、供气、供热等公共设施的安全和正常运行。

灾害发生后，组织抢险队伍第一时间营救遇险人员，转移安置受险情威胁的群众。依据实际灾情，市防指组织市域抢险救援力量进行救援，或向省防办报告，申请调动省相关抢险队伍帮助救援，请求南阳军分区调动解放军、武警部队支援。

六、监测预警报告

1. 在极端天气影响下，各级各部门应充分利用健全完善的“县、乡、村、组、户”五级群防预警体系，事发地村（社区）和其他单位要立即进行宣传动员，统筹利用无线语音广播、手摇报警器、简易扩音器、手机 APP、铜锣、吹哨子等手段，打通灾害事故风险报警“最后一公里”，指导群众及时避险。

2. 市气象局报告雨情监测及天气预报，根据监测情况实时更新预报，遇突发情况随时报告。

3. 市水利局随时报告洪水预报结果。在极端天气影响下，适时细化措施降低水库、河道水位，使水库水位尽快降到汛限水位以下，腾出防洪库容。

4. 市自然资源和规划局报告地质灾害监测预警预报结果。

5. 市应急局报告洪涝灾害造成损失情况。督促相关企业要

根据汛情及时调整生产计划，根据工艺状况适当降低库存、降低负荷。

6. 市防指其他有关成员单位向市防指报告工作动态。利用电视、广播、网络、微信、短信等媒体滚动播出天气预报，及时播出暴雨、防汛预警信息，利用各种渠道传播洪涝灾害防御措施。

7. 洪涝灾害影响县市区防指及时向市防指报告事件进展及工作动态，突发灾情、险情随时报告。

七、部门实时联合会商。市防指指挥长、副指挥长及时连线有关县（市、区）防指，开展相关县市区视频调度，并组织应急、水利、气象、自然资源、城管、南水北调、农业农村等部门会商。

八、指挥部发布公告。市防指发布全力做好防汛抢险救灾工作的公告，加强公众沟通，公布信息接收和咨询电话，向社会公告采取的有关特定措施、避免或减轻危害的建议和劝告等，明确风险监测、灾害预防和人员转移的相关措施。

南阳市防汛应急指挥手册

防汛应急工作事关人民群众生命财产安全，事关经济社会发展稳定大局。为有效应对洪涝灾害，提高应急指挥处置效率，根据《南阳市防汛应急预案》，制定本手册。

一、应急响应行动指南

应急响应启动一般按照从低到高的顺序进行，当达到或即将达到本预案启动条件或调整标准时，经会商研判，防办提出应急响应建议，由市防指决定启动或调整应急响应。

（一）IV级应急响应行动指南

根据汛情、险情发展变化，当满足防汛IV级防汛应急响应的条件时，由防办常务副主任组织会商后签发启动应急响应通知，决定启动防汛IV级防汛应急响应，报副指挥长批准。

1. 启动IV级应急响应。市防指下发启动IV级防汛应急响应通知，对防御工作进行部署。相关县市区及乡镇（街道办）按照本级防汛应急预案先行启动相应级别的应急响应，按通知要求贯彻落实，并将落实情况报市防指。根据需要，派出前方指导组。

2. 视频连线安排部署。市防办常务副主任组织应急、水利、气象、自然资源、住建、城管、农业农村、南水北到中线移民服务中心、南水北调渠首分局等部门会商，视频连线有关县市区防指进行动员部署。

3. 加强应急保障和隐患巡查。电力、通信、住建、能源、交通、公安、卫生、应急、渠首分局、南水北调移民服务中心等部门协调做好电力、通信、供水。油料、抗灾救灾车辆、社会安全、卫生防疫等方面的应急保障工作，加强隐患巡查排查工作，做好抢险救援准备。

4. 监测预警报告。市气象局、市水利局、市自然资源和规划局、市应急局等适时报告雨情、水情、地质灾害监测预报预警信息和灾情损失情况，遇突发情况随时报告。市防指其他有关成员单位每日及时向市防指报告工作动态。属地防指利用电视、广播、网络、微信、短信等媒体，滚动播出暴雨、强对流、防汛等预警信息，利用各种渠道传播洪涝灾害防御措施，并及时将灾害情况、工作动态报市防指。

5. 预置或调度救援力量。市应急局、消防救援支队、市水利局、市住建局、市城市管理等部门做好抢险、救援、排涝力量物资预置工作，随时待命赶赴灾情增援。属地及时转移安置受威胁群众，调动辖区各类救援队伍开展抢险、排涝、救援。

当满足IV级应急响应结束条件时，经市副指挥同意，宣布结束防汛IV级应急响应。当满足防汛III级应急响应启动条件时，报经市防指副指挥长同意，启动防汛III级应急响应。

（二）III级应急响应行动指南

根据汛情、险情发展变化，当满足防汛III级防汛应急响应条件的事件时，市防指常务副指挥长或授权的副指挥长组织会商后

签发启动应急响应的通知，决定启动防汛Ⅲ级防汛应急响应。

1. 启动防汛Ⅲ级应急响应。市防指下发启动Ⅲ级应急响应的通知，督促各相关县市区加强防御工作。相关县市区按照本级防汛应急预案先行启动响应级别的应急响应，按通知要求抓好贯彻落实，并将落实情况报市防指。

2. 视频连线安排部署。市防指副指挥长、防办主任组织应急、水利、气象、自然资源、住建、城管、农业农村、宣传等部门会商，视频连线有关县市区防指进行动员部署。

3. 派出前方指导组。市防指向灾害发生地派出前方指导组，指导属地防汛抢险救援。

4. 开展部门联合值守。市水利局、市自然资源局、市住建局、市交通局、市水文局、市气象局、市农业农村局、铁路等单位派员进驻市防指。

5. 监测预警报告。市水利局、市自然资源和规划局、市应急局、市气象局等适时报告雨情、水情、地质灾害监测预报预警信息，遇突发情况随时报告。省防指其他有关成员单位每日及时向省防指报告工作动态。利用电视、广播、网络、微信、短信等媒体，滚动播出暴雨、强对流、防汛等预警信息，利用各种渠道传播洪涝灾害防御措施。

6. 加强应急保障和隐患巡查。电力、通信、住建、能源、交通、公安、卫生、应急等部门协调做好电力、通信、供水、油料、抗灾救援车辆、社会安全、卫生防疫等方面的应急保障工作。

行业主管部门加强隐患巡查工作，做好抢险救援准备，及时统计、核实行业受灾情况，及时报告市防指。

7. 指挥部发布公告。市防指发布全力做好防汛抢险救灾工作的公告，加强公众沟通，公布信息接收和咨询电话，向社会公告采取的有关特定措施、避免或减轻危害的建议和劝告等，明确风险监测、灾害预防和人员转移的相关措施。

8. 监测预警报告。市气象局、市水利局、市自然资源局、市应急局等适时报告雨情、水情、地质灾害监测预报预警信息和灾害损失情况，遇突发情况随时报告。市防指其他有关单位每日及时向市防指报告工作动态。属地防指利用电视、广播、网络、微信、短信等媒体，滚动播出暴雨、强对流、防汛等预警信息，利用各种渠道传播洪涝灾害防御措施，并及时及时将灾害情况、工作动态报市防指。

9. 预置或调度救援力量。市应急局、市消防救援支队、市水利局、市城管局、市住建局等部门做好抢险、救援、排涝力量物资预置工作，随时待命赶赴灾区救援。必要时请求省防指、武警部队支援。

10. 及时组织抢险救援。属地调动各类抢险队伍，及时转移安置危险区内的群众，迅速开展救援抢险排涝、必要时请求市防指和驻地解放军、武警部队支援。

当满足Ⅲ级应急响应结束条件或降级条件时，经市防指副指挥长同意，宣布结束防汛Ⅲ级应急响应或调整为Ⅳ级防汛应急

响应，当满足防汛Ⅱ级应急响应启动条件时，报经市防指常务副指挥长或授权的副指挥长同意，启动防汛Ⅱ级应急响应。

（三）Ⅱ级应急响应行动指南

根据汛情、险情发展变化，当满足防汛Ⅱ级防汛应急响应条件时，由市防指常务副指挥长或授权的副指挥长组织会商后签发启动应急响应通知，决定启动防汛Ⅱ级防汛应急响应。

1. 启动防汛Ⅱ级应急响应。市防指下发启动防汛Ⅱ级应急响应的通知，市防指指挥长和副指挥长向市防汛抗旱指挥中心集结，市防指发布进一步做好防汛抢险救灾工作的通知，相关县市区、乡镇（街道）按照本级防汛应急预案先行启动响应的应急响应，按通知要求抓好落实贯彻，并将落实情况报市防指。

2. 视频连线安排部署。市防指常务副指挥长在市防汛抗旱指挥中心值班，组织应急、水利、气象、自然资源、住建、农业农村、公安、交通、卫生、财政、宣传、解放军、消防救援等部门会商，滚动研判防汛形势，视频连线有关县市区防指进行动员部署，及时调度指挥。做到“停、降、关、撤、拆”，保障人民群众生命财产安全。

3. 派出前方指挥部。市防指根据抢险救灾工作需要，派出由相关市领导带领的市防指前方指挥部，赶赴抢险救援现场，指导督促地方做好防汛抢险救援工作。

4. 工作专班集中办公。市防办工作专班在市防汛抗旱指挥中心集中办公。通信、电力、公安、卫生等部门做好市防汛抗旱

指挥中心应急通信、应急供电、交通疏导和应急救护等工作，保障市防汛抗旱指挥中心正常运转。

5. 加强应急保障。电力、通信、住建、能源、交通、公安、卫生、应急等部门协调广泛调动资源，强化协调各方力量，全力做好防汛重点区域、重点部位和抢险现场电力、通信、供水、油料保障。确保抗灾救灾车辆安全快速通行，落实好社会安全和卫生防疫等工作。行业主管部门及时查灾核灾、核实行业受灾情况，及时报告市防指。

6. 监测预警报告。市水利局、市自然资源和规划局、市应急局、市气象局等适时报告雨情、水情、地质灾害监测预报预警信息和灾害损失情况，遇突发情况随时报告。市防指其他有关成员单位每日及时向市防指报告工作动态。属地防指利用电视、广播、网络、微信、短信等媒体，滚动播出暴雨、强对流、防汛等预警信息，利用各种渠道传播洪涝灾害防御措施，并及时将灾害情况、工作动态报市防指。

7. 加强宣传和舆论引导。宣传部门组织新闻媒体及时更新、滚动播报暴雨、洪水的有关信息，包括预警信息、防御指引、抢险救灾动态及政府指令等，加密播报频率，正确引导防汛抢险救灾舆论，弘扬社会正气。

8. 加强抢险救援救灾。市应急局、消防救援支队、市水利局、市住建局等部门增调救援、抢险、排涝力量物资，及时赶赴灾区救援。相关县市区防指安排部署做好防洪工程调度、防汛抢

险救灾、人员避险转移安置等工作。包保重点防洪工程和市级领导上岗到位，靠前指挥，地方党委政府根据情况果断落实“停、降、关、撤、拆”五字要诀的要求。

当满足Ⅱ级应急响应结束条件或降级条件时，经市防指副指挥长、防办主任同意，宣布结束防汛Ⅱ级应急响应或调整相应等级的防汛应急响应。当满足防汛Ⅰ级应急响应启动条件时，报经市防指指挥长同意，启动防汛Ⅰ级应急响应。

（四）Ⅰ级应急响应行动指南

根据汛情、险情发展变化，当满足防汛Ⅰ级防汛应急响应条件的事件时，由市防指指挥长组织会商后签发启动应急响应的通知，决定启动防汛Ⅰ级应急响应。

1. 启动防汛Ⅰ级应急响应。市防指下发启动防汛Ⅰ级应急响应的通知。市防指指挥长和副指挥长向防汛抗旱指挥中心集结。市防指发布全力做好防汛抢险救灾工作的紧急通知或指挥长令，地方党委政府和防指按照通知要求抓好贯彻落实，并将落实情况报市防指。

2. 视频连线安排部署。市防指指挥长组织市防指全体成员和专家会商，视频连线有关县市区指挥机构进行动员部署，及时调度指挥。

3. 宣布进入紧急防汛期。市防指根据抢险救援工作需要，派出由相关领导带领的市防指前方指导组，赶赴抢险救援现场，指导督促地方做好防汛抢险救灾工作。

4. 派出前方指挥部。根据抢险救灾工作需要，指导属地政府设立现场指挥部，组织、指挥、协调、实施洪涝灾害现场应急处置工作。市防指派出前方指挥部，组织、指挥、协调、实施洪涝灾害应急处置工作。市防指安排市领导担任现场指挥部指挥长，相关部门和属地省辖市党政主要负责人担任副指挥长。

5. 工作专班集中办公。市防办工作专班在市防汛抗旱指挥中心 24 小时集中办公，通信、电力、公安、卫生等部门做好市防汛抗旱指挥中心应急通信、应急供电、交通疏导和应急救援等工作，保障市防汛抗旱指挥中心正常运转。

6. 加强应急保障。电力、通信、住建、能源、交通、公安、卫健、应急等部门广泛调动资源，强化协调各方力量，全力做好防汛重点区域、重点部位和抢险现场电力、通信、油料、供水保障、确保抗灾救灾车辆安全快速通行，落实好社会安全和卫生防疫等工作，行业职能部门全力协调行业抢险救灾力量投入受影响地区抢险救灾工作。核实、更新行业受灾情况，及时报告市防指。

7. 监测预警报告。市水利局、市自然资源和规划局、市应急局、市气象局等适时报告雨情、水情、地质灾害监测预报预警信息，遇突发情况随时报告。市防指其他有关成员单位每日及时向市防指报告工作动态。属地防指利用电视、广播、网络、微信、短信等媒体，滚动播出暴雨、强对流、防汛等预警信息，利用各种渠道传播洪涝灾害防御措施，并及时将受灾害情况、工作动态报市防指。

8. 加强宣传和舆论引导。宣传部门组织新闻媒体及时更新、滚动播报暴雨、洪水的有关信息，包括预警信息、防御指引、抢险救灾动态及政府指令等，加强正面宣传报道，保持社会民心稳定。

9. 全力抢险救援救灾。财政部门紧急拨付救灾资金，应急、消防等部门调动一切力量全面支援灾害发生地政府开展抢险突击、群众疏散转移工作。相关县市区防指安排部署做好防洪工程调度、防汛抢险救灾、人员避险安置等工作。包保重点防洪工程和市级领导靠前指挥、驻守一线、抓好防汛救灾各项工作的落实。地方党委政府果断落实“停、降、关、撤、拆”五字要诀的要求。

10. 及时申请支援。市防指及时向省防指报告，申请调动全省相关抢险队伍帮助救援，请求省军区调动解放军、武警部队支援。

当满足 I 级应急响应结束或降级条件时，经市防指指挥长同意，宣布结束防汛 I 级应急响应或调整为响应级别的防汛应急响应。

二、抢险救援行动

(一) 成立现场指挥机构。迅速召集当地党委政府、相关部门和救援机构力量，依法成立现场应急指挥机构，明确指挥长、副指挥长和各工作组成员，统一指导、分组工作。

(二) 开展现场侦察勘察。协调无人机、遥感、卫星影像等力量实施勘测，派出侦测分队实地勘察，获取相关信息数据。

（三）制定抢险处置方案。组织专家会商研判，结合水利部门提供的河道（水库）资料，研究制定险情处置方案。

（四）接应队伍、接收物资。有序接应、引导各支救援队伍顺利进入灾害现场，登记人员和装备相关信息，做好救援任务分配和交接。妥善接收、转运各类防汛和救灾物资，登记造册，清点核对，有序分配、发放、使用。

（五）抢修基础设施。抢修被损坏的交通、通信、供水、排水、供电、供气等公共设施，短时难以恢复的，要实施临时性过渡方案，保障社会生产生活基本正常。

（六）防止次生灾害。实时监测并科学研判灾情。组织专家和专业救援队伍开展安全巡护，及时处置管涌、渗漏等小型险情，防范和消除次生灾害。在主要险情排除后，及时对抢修工程进行持续加固和安全监护，确保抢修工程、设施等安全。组织协调救援力量和物资有序撤离，逐步恢复灾区周边秩序。

附件 3-1

南阳市防汛抗旱指挥部 关于启动（调整）防汛（Ⅰ.Ⅱ.Ⅲ.Ⅳ）级 应急响应的通知

各县市区防汛抗旱指挥部，市防指各成员单位：

根据市气象台预报，-----

本轮降雨过程历时长、范围广，落区与前期洪涝灾害较重地区重叠度较高。为切实做好本轮降雨过程防范应对工作，根据《南阳市防汛应急预案》有关规定，市防汛抗旱指挥部决定自 X 月 X 日 X 时启动防汛 X 级应急响应。

各级党委、政府要高度重视，认真执行市委、市政府主要领导工作部署和要求，加强会商研判，第一时间发布预警信息，突出抓好山洪灾害、地质灾害、病险水库、中小河流、尾矿库、小水电站等薄弱环节防范，强化城市内涝、立交桥、涵洞、隧道、地下空间管控，严格按照关、降、停、撤、拆“五字要诀”的要求，做好灾害应对和人员转移避险工作，全力保障人民群众生命财产安全。各级防汛责任人立即上岗到位，24 小时值守；各级抢险救援队伍严阵以待，确保险情早发现、早报告、早处置，确保人民群众生命安全，最大程度减轻灾害损失。

南阳市防汛抗旱指挥部

X 年 X 月 X 日

南阳市防汛抗旱指挥部文件 〔20XX〕1 号令 指挥长令

据省气象台预报，X 日，我市 X 以北大部将出现持续强降雨，局地将出现暴雨、大暴雨或特大暴雨，强降雨持续时间长、范围广、量级大、雨势强。为全力防范应对，切实保障人民生命财产安全，现命令如下。

一要迅速进入应急状态。各级党委、政府要牢牢坚持人民至上、生命至上，严格执行战时工作机制，牢牢扛起防汛救灾的主体责任和属地责任，主要领导要靠前指挥，加强巡查督导；行政责任人、管护责任人、技术责任人要停止休假，坚守岗位，确保责任区防洪安全。

二要加强防汛会商研判。建立多部门联合会商机制，滚动分析研判，及时修订完善应对方案，做到精准预警、精准研判、精准调度、精准救灾，最大限度减少灾害损失。

三要突出重点部位防范。加强山洪灾害、地质灾害、小型水库、中小河流洪水、尾矿库、小水电站等重点部位的防范，及时关闭涉山涉水景区，加强危险区域交通管制，果断决策，及时科学应对。

四要做好抢险救援准备。提前预置抢险力量，备齐物资装备，做好抢险救援准备。一旦发生险情，快速组织抢险救援，确保抢险队伍物资拉得出、冲得上、抢得住。

五要及时转移安置群众。准确发布山洪灾害、地质灾害预警，迅速转移受威胁群众，坚决杜绝群死群伤事件。妥善安置转移避险群众，保障群众基本生活，确保有饭吃、有衣穿、有干净水喝、有安全住处、有卫生防疫措施。

此令

南阳市防汛抗旱指挥部指挥长

X年X月X日

南阳市防汛抗旱指挥部文件 〔20XX〕2 号令 指挥长令

当前正值“七下八上”防汛关键期，强降雨等自然灾害频发。各地、各部门、各行业、各单位要根据气象部门发出的灾害预警信息，及时果敢处置指挥，最大限度减少人民群众生命财产损失，现命令如下。

一、迅速采取应急措施。根据预警情况，及时组织会商研判，对机关、学校、医院、企业等单位实行弹性工作制，迅速启动防灾预案，适时调整响应级别，该停工、停业、停课的必要果断实施到位。地下商城、地下停车场、下沉式隧道、易涝点等部位要实行 24 小时看守，该停止运行使用的要及时停用，并封闭危险路段，实行交通管制。

二、全力提高保障能力。该降的水库水位必须降到汛限以下安全水位，腾出库容迎接可能到来的洪峰。铁路部门要根据大风防御提示和高铁自然灾害报警系统提示，及时采取降速措施，确保行车安全，工业企业要根据汛情及时调整生产计划，根据工艺状况适当降低库存、降低负荷。

三、严防城市内涝。紧盯隧道、涵洞，公共设施的地下空间，立交桥、下沉式建筑等易积水的低洼区域，全面开展排查，逐一

建立风险台账。根据雨情汛情变化，做好风险研判，落实针对性防控措施，必要时迅速关闭，严防雨水倒灌引发事故。

四、有序疏散受威胁人员。及时暂停或取消室外大型活动和群众集会，撤离危险区域人员。关闭旅游景区，终止有组织的户外体育类活动。迅速组织地质灾害威胁区域、洪水威胁区域群众安全避险转移。排查在建工程项目安全隐患，及时撤离在河谷、低洼处办公、住宿的人员。疏散劝导火车站、汽车站、机场、商场等人员密集场所滞留人员。

五、及时消除安全隐患。对存在安全隐患的广告牌、围墙、围挡、受损危房、危险建筑等要下决心拆除，防止坠落、坍塌伤人。进一步开展河道疏通清理专项行动，及时清理淤积物；对影响行洪的非法建构筑物，要及时清理拆除。

各级防汛抗旱指挥部和各相关单位要坚持人民至上、生命至上，加强预警，确保一旦出现险情，第一时间处置到位，坚决守住不发生群死群伤事故的底线。各级领导干部要身先士卒、靠前指挥，关心关爱受灾群众，确保受灾群众基本生活得到有效保障。同时要加强新冠肺炎等疫情防控和消杀，严防“大灾之后有大疫”，确保社会大局安全稳定。

此令

南阳市防汛抗旱指挥部指挥长

X年X月X日

南阳市防汛抗旱指挥部 关于加强防汛应急处置通知

各县市区防汛抗旱指挥部，防汛抗旱指挥部各成员单位：

为积极应对 X 日即将出现的新一轮强降雨，切实保障人民群众生命财产安全，现通知如下。

一、加强会商预警。各级防汛抗旱指挥部要强化会商研判，密切监视雨情水情汛情发展，精准应对布防。对于有可能发生强降雨的地方，要第一时间发布预警信息，提前停工停课停产，关闭涉山涉水景区，关闭危险道路。

二、修复水毁工程，对于河道围堤决口要进行封堵加固。对水库、塘堰坝等水毁工程，能够修复的要尽快修复，不能修复的要有临时防御措施，确保安全度汛。

三、突出重点防范。加强山洪、地质灾害、病险水库、中小河流、尾矿库、小水电站等薄弱环节防范；所有病险水库一律空库运行；强化城市内涝、立交桥、涵洞、隧道、地下空间管控，全力保障供电、供水、通信、交通、卫生、教育等重点行业安全。

四、组织避险转移。对于居住在山洪灾害、地质灾害区，病险水库下游，低洼易涝地区等危险区域的群众，必须提前组织避险转移。强化河道清理，对水库泄洪河道下游及容易发生山洪的

河道要及时清理，不准在危险河道内从事一切活动。对经过鉴定属于危房的，一律不得住人。

五、加强带班值守。水库“三个责任人”、河道险工险段分包责任人、尾矿库“三级库长”必须全部到岗到位，24小时值守，强化工程巡查，确保险情早发现、早报告、早处置，最大程度减轻灾害损失。

六、预置救援力量。各级防汛专业救援队伍、武警、消防救援队伍、民兵预备役等抢险救援人员，要严阵以待，一旦发生险情要做到快速出动、高效处置。

七、严格落实责任。各级各部门要坚持守土负责、守土尽责。各级领导干部要坚守岗位、靠前指挥、科学组织。对于失职渎职、工作不落实或处置不当造成人员伤亡的，要从严追责问责。

南阳市防汛抗旱指挥部

X年X月X日

防汛指挥部公告

据 XX 市气象台 X 月 X 日 X 时 X 分发布暴雨 XX 预警，预计未来 X 小时内市区降雨量达 50 毫米以上，为全面做好暴雨应对工作，现将有关注意事项进行公告。

1. 铁路部门要根据大风防御提示和高铁自然灾害报警系统提示，及时采取降速措施，确保行车安全。

2. 保障公共场所、交通停止运营。各县市区防指对机关、学校、医院、企业等单位实行弹性工作制，迅速启动防灾预案，适时调整响应级别，该停工、停业、停运、停课的必要果断实施到位。地下商城、地下停车场、下沉式隧道、易涝点等部位要实行 24 小时看守，该停止运行使用的要及时停用，并封闭危险路段，实行交通管制。

3. 关闭危险区域。县市区防指调派力量紧盯隧道、涵洞，公共设施的地下空间，立交桥、下沉式建筑等易积水的低洼区域，全面开展排查，逐一建立风险台账。根据雨情汛情变化，落实针对性防控措施，必要时要迅速关闭，严防雨水倒灌引发事故。

4. 疏散转移人员。县市区防指及时暂停或取消室外大型活动和群众集会撤离危险区域人员。关闭旅游景区，终止有组织的户外体育类活动。迅速组织地质灾害威胁区域、洪水威胁区域群

众安全避险转移。排查在建工程项目安全隐患，及时撤离在河谷、低洼处办公、住宿的人员。疏散劝导火车站、汽车站、机场、商场等人员密集场所滞留人员。

5. 加强监测巡查。对存在病险的堤防、水库、涵闸、泵站等各类水利设施加强巡查监测；对山洪沟道和河道的雨水情加大监测预警；加密水库、河道的巡护查险、洪水预报和汛情研判分析，根据预案开展洪水调度。危险物品、危矿库等生产储存经营单位要加强安全监控监测。

6. 拆除行洪障碍。对存在安全隐患的广告牌、围墙、围挡、受损危房、危险建筑等要下决心拆除，防止坠落、坍塌伤人。对河道疏通清理，及时清理淤积物；对影响行洪的非法建构筑物，及时清理拆除。

7. 居民家中常备救生衣、手电筒等可以安全逃生的物品，尽量减少出行，关好门窗，注意关注当地气象部门发布的滚动预报和预警信息；地处洼地的居民要准备沙袋、挡水板等物品，或砌好防水门槛，设置挡水土坝，以防止洪水进屋，预防居民住房发生小内涝。

8. 驾车出行确保刹车、转向、雨刷等部件安全有效，遇到积水较深的路段，机动车不要贸然涉水通过，车辆在涉水行驶中熄火，应在水位上涨前快速撤离，不在车内等待救援。

9. 行人应避免积水点通行，不要贸然涉水前行，要远离建筑工地临时围墙及建在山坡上的围墙等，警惕井盖、下水道、排

污井，避开垂落的电线，不要触摸路灯灯杆或信号灯灯杆，避免漏电，不要在树下避雨；

10. 居民小区应备足防汛物资，地下室、地下车库出入口常备沙袋等物料；处于危旧房屋或在低洼地势住宅的群众应及时转移，提防旧房屋倒塌伤人。

11. 居民家中要提前收盖露天晾晒物品，收拾家中贵重物品放置于高处。检查电路、炉火等设施。当积水漫入室内时，应立即切断电源，防止积水带电伤人。

12. 打雷时，关好房屋门窗，离开进户的金属水管和与屋顶相连的下水管等。在雷雨天气不要使用太阳能热水器洗澡。尽量不要接打手机、使用电话上网应拔掉电源和电话线及电视天线等可能将雷击引入的金属导线。稳妥科学的办法是在电源线上安装避雷器并做好接地。

13. 其他相关地区或部门及时组织分析本地区本行业可能受到影响的范围、程度等，安排部署有关防范性措施。落实分级检查制度，查组织、查工程、查预案、查物资、查通信。发现薄弱环节的，明确责任限时整改。

请各行业、各部门和广大市民朋友遵照执行。

特此公告

南阳市防汛抗旱指挥部

XXX年X月X日

南阳市防汛抗旱指挥部 关于紧急转移群众的指令

xxx 县市区乡镇（街道办）政府：

为积极应对 X 日 XXX 区域即将出现的新一轮强降雨，为切实保障人民群众生命财产安全，需实施紧急转移群众行动。

一、由 XXX 负责，坚持人民至上生命至上，立即采取措施，将 XXX 附近居住的、靠近 XXX 居住的、靠近 XXX 居住的群众迅速全部转移撤离到 XXX 安全地带，做到不漏一户、不漏一人。

二、.XXX 市和有关单位要妥善安排好转移安置群众的生活问题。

三、全面禁止群众在 XXX 等危险地段围观逗留，同时要进一步做好各隐患点和危险地段的排摸监测。

南阳市防汛抗旱指挥部

20XX 年 XX 月 XX 日

南阳市防汛抗旱指挥部 关于紧急实施停产停业的指令

工业信息化、住建、商务、文旅局：

为积极应对 X 日即将出现的新一轮强降雨，切实保障人民群众生命财产安全，需紧急实施停产停业。

一、工信部门负责落实尾矿库和工信领域相关企业的停产停业实施工作。

二、住建部门负责落实建筑工地和市政设施工程停产停业实施工作的指导和监督。

三、商务部门按照要求，负责商场（超市）、酒店和加油站等单位停产停业的监督工作。

四、文化旅游部门负责旅游景区、影院、网吧等文旅机构停产停业的监督工作。

南阳市防汛抗旱指挥部

20XX 年 XX 月 XX 日

南阳市防汛抗旱指挥部 关于紧急实施停课停运的指令

教育、交通、XX 相关部门：

为积极应对 X 日即将出现的新一轮强降雨，切实保障人民群众生命财产安全，需紧急实施停课停运。

1. 教育部门依据应急预案，严格落实停课措施，强化学生安全教育，督促家长与学校配合，适时开展线上课程，加强学校周边等重点部位的防范。

2. 交通运输部门严格落实停运措施，督促相关公路、水路、城市地铁、轨道交通等领域加强对重点部位的巡守监护，对易受洪水、地质灾害威胁的山区道路、桥梁、隧道，及时发现和处置防洪安全隐患，确保汛期交通安全。

3. XX 相关部门严格落实城市道路、桥梁、隧道停运预案，安排人员值守，指导监督危旧房、农贸市场、户外广告牌及临时构筑物，特别是临时工棚和库房等的除险加固，做好抢险排涝应急准备。

南阳市防汛抗旱指挥部

20XX 年 XX 月 XX 日

南阳市防汛抗旱指挥部 应急救援力量调度指令

（应急救援力量名称：包括专业和社会救援队伍）：

年 月 日在市县（区）发生了（灾害名称），根据应急救援需要，经市防汛抗旱指挥部同意，现调用你单位参加抢险救援。

请迅速集结（所需人员、装备数量规模），即刻前往（救援现场详细地址），现场联系人，联系电话：。同时将带队指挥员、人员装备情况、行程等信息报告我部。

南阳市防汛抗旱指挥部（盖章）

20XX 年 XX 月 XX 日

抄送：应急力量所在地政府、主管部门或组建单位。

附件 3-10

南阳市防汛抗旱指挥部 请求应急救援力量增援函

（政府/防汛抗旱指挥部/驻军单位）：

年 月 日在市县（区）发生了（灾害名称）。因现场救援处置难度较大，现有应急救援力量短缺，急需专业、人员、装备等救援力量支援，现请求贵部协调所属应急救援力量前往增援。

望回复为盼。

申请单位 XXXX，联系人 XX，联系电话 XXXXX。

南阳市防汛抗旱指挥部

20XX 年 XX 月 XX 日

南阳市防汛抗旱指挥部 消防救援力量调动令 〔20XX〕1 号

市消防救援支队：

经 XX 批准，现决定调派 XX 人、XX 台龙吸水、XX 套移动排水泵站、XX 台便携水泵，于 XX 月 XX 日出发赴 XX 执行抗洪抢险救援任务，任务结束时间根据当地抗洪抢险形势确定。请相关单位做好支持、保障等工作。

申请单位 XXXX，联系人 XX，电话：XXXXXX。

南阳市防汛抗旱指挥部

20XX 年 XX 月 XX 日

南阳市防汛抗旱指挥部 关于紧急调运防汛物资的通知

粮食和物资储备局 XX 仓库（防汛物资 XX 储备库）：

按照防指调用防汛物资的紧急通知，经研究，决定从你单位调运如下防汛抗旱物资支持 XX 防汛抗洪抢险救援工作。

- 一、玻璃钢冲锋舟 XX 艘（XX 年 XX 月入库）
- 二、玻璃钢冲锋舟 XX 艘（XX 年 XX 月入库）
- 三、48 马力船外机 XX 台（XX 年 XX 月入库）

接通知后，请迅速将物资运抵 XX 指定地点，办理所调物资交接手续。

申请物资单位接收联系人：XXXX，电话 XX。

南阳市防汛抗旱指挥部
20XX 年 XX 月 XX 日

附件 3-13

南阳市防汛抗旱指挥部 关于物资调运的通知

XXX 市防汛抗旱（抢险救援）指挥部办公室：

你办申请排水设备的请示已收悉，经研究，决定于 XX 月 XX 日从市级防汛物资 XX 仓库调运 1200 立方移动泵站 XX 台、500 立方车载移动泵站 XX 台，支援 XX 市抢险救援，该批物资由你部负责组织并保障安全运达至抢险地点，市级防汛物资 XX 仓库配合调运工作。

联系人：XX，电话 XXXXXXX

南阳市防汛抗旱指挥部
20XX 年 XX 月 XX 日

附件 4

工程抢险措施

主要的险情种类及抢险措施：

(1) 堤坝漫溢抢险。在堤防临水侧堤肩修筑子堤（埝）阻挡洪水漫堤，常用方法有纯土子堤（埝）、编织袋土子堤、编织袋及土混合子堤等。

(2) 渗水抢险。增加阻水层，降低浸润线；临水截渗常用方法有粘土前戗、土工膜等临河侧截渗措施；背水导渗常用方法有砂石导渗沟、土工织物导渗沟等。

(3) 管涌抢险。常用方法有反滤围井、无滤减压围井、反滤压（铺）盖、透水压渗台等。

(4) 漏洞抢险。漏洞险情采用“前截后导”的方法，前截常用方法有塞堵法、盖堵法和戗堤法，后导处理方法与管涌处理方法相同。

(5) 滑坡抢险。在滑坡体坡脚处打桩或堆砌土袋、铅丝石笼固脚，同时对滑坡体上部削坡减载，阻止其继续下滑，并在削坡后采用透水的反滤料还坡。

(6) 跌窝抢险。常用的方法有翻筑夯实、填塞封堵、填筑滤料等。

(7) 坍塌抢险。常用的方法有护脚固基防冲、沉柳缓溜防冲、挂柳缓溜防冲、土工编织布软体排等。

(8) 裂缝抢险。常用的方法有开挖回填、横墙隔断、封堵缝口、土工膜盖堵等。

(9) 决口抢险。常用方法有立堵、平堵、混合堵。立堵是从口门两端断堤头同时向中间推进，通过在口门抛石块、石龙、石枕、土袋等堵口；平堵是利用打桩架桥，在桥面上或用船进行平抛物料堵口；混合堵一般根据口门大小、流量大小确定采取立堵或平堵结合方式。

南阳市城区极端暴雨防范应对措施

一、统筹做好城市规划和涉水工程安全防范

1. 统筹城市建设、城市防洪和内涝治理，结合国土空间规划和流域防洪、基础建设等规划，建立完善城区防洪排涝体系，加快更新城区防洪规划、城区洪水风险图。（责任单位：市城市管理局、市自然资源和规划局、市水利局、市住房和城乡建设局）

2. 完善城区周边水库群防洪功能，积极推进靳庄水库续建工程，修订完善城区周边水库群、白河橡胶坝等水利工程的汛期调度运用计划，适时申请上级对鸭河口水库泄水蓄洪，科学调度，充分发挥蓄洪削峰作用，加大水量调节能力，减少城区来水流量。（责任单位：市水利局、卧龙区政府、鸭河工区管委会）

3. 深化白河河道治理，防汛紧急期，对白河行洪区内的建筑物、构筑物等阻水障碍物实施紧急处置。（责任单位：市水利局、市城市管理局）

4. 实施内河水系贯通行动，加快南阳市零号橡胶坝提水泵站、鸭河涓龙泉管线新建改造工程、护城河-温凉河连通工程建设，构建布局合理、生态良好、引排得当、循环通畅，蓄泄兼筹、调控自如的内河水系连通体系。（责任单位：市住房和城乡建设局、市城市管理局）

5. 改造升级城区地下管网，加快实施中心城区更新提质建设三年行动计划，优先对中心城区隐患严重的老旧管网进行排查检测，改造易造成积水内涝问题和混错接的雨污水管网，修复破损和功能失效的排水防涝设施，提升新建管网标准，逐步消除管网空白区，建设南阳市中心城区地下排水管网智慧化平台。（责任单位：市城市管理局）

二、周密做好汛前准备工作

1. 从严从细开展隐患排查工作，逐一梳理建立整改台账，明确整改措施和责任单位、责任人，限期整改到位，一时难以整改到位的，务必要落实应急措施和应急预案，加强巡查防守，避免或减轻极端暴雨造成的灾害损失。（责任单位：市及区政府各部门、城区各企事业单位）

2. 按照分级负责、属地管理为主的原则，各级政府（管委会）负责组织本辖区的汛前准备和检查工作；各单位要加强对本行业防汛工作的督导指导，全面落实行业部门防汛工作职责，确保在思想、组织、预案、措施、队伍物资等方面做好防汛度汛准备。（责任单位：市及区政府各部门、城区各企事业单位）

3. 汛期前要对城区道路及地下管网进行一次拉网式检查疏通，及时组织清掏淤积堵塞的排水管渠、雨水收集口和检查井，更换补充破损、丢失的井盖，落实认真检修排涝泵站，确保运行正常。（责任单位：市城市管理局）

4. 城乡防洪排涝抢险工作专班，城区内各级政府（管委会）、

街道、社区，各部门各企事业单位，均应参照对应极端暴雨标准，进一步修订细化本级本单位防汛预案，落实极端暴雨、超标准洪水、超强台风等最不利情况的应对措施，并做到相互衔接。

5. 市消防救援支队、武警支队、民兵预备役队伍及各类专业抢险救援队伍、民间救援队伍等，应在城乡防洪排涝抢险工作专班统一安排下，明确预定任务区域和目标，开展实景化演练，各基层组织、各企事业单位应加强本辖区、本单位防汛预案和转移避险预案的演练，提升应急能力。

6. 加强极端暴雨安全防范常识宣传教育，编发《南阳市民极端天气安全防范指导手册》，并充分利用各媒体，发动各基层组织开展宣传普及活动，提升市民防范应对能力。（责任单位：市应急管理局）

7. 强化防汛物资储备，优化配置，更新充实防汛物资；强化民生物资保障，加强对水、电、粮、油、蔬果等生活物资的调度、储备，确保发生险情、灾情时群众生活正常有序。（责任单位：市、区政府（管委会））

8. 建立完善涵盖城区道路、涵洞、易涝地区、内河白河、重大危险源企业等风险点的视频监测平台，并整合雨情、水情、地下管网等基础数据信息，完善预报预警功能。（责任单位：市城市管理局、市交通运输局、市水利局）

9. 由城乡防洪排涝抢险工作专班统一计划，预先在周边有利地形，选定并区分好群众避险场地，指导避险地相关单位做好

安置准备，避险场所必须有一名处级领导负责，避险场所要确保群众有饭吃、有干净水喝、有衣穿、有棉被、有临时住处。（责任单位：市城市管理局、各区政府（管委会））

10. 采用多种形式，建立以重型装载机、重型卡车、橡皮舟、泵车、龙吸水等为主的便于城区内抢险救援的机械队伍。（责任单位：市、区政府（管委会）、市住房和城乡建设局、市城市管理局、市交通运输局）

三、采取超常措施防范应对极端暴雨

1. 严格落实以行政首长负责制为核心的各级防汛责任制，严明防汛纪律，坚持 24 小时值班和领导带班制度，当市防指启动 II 级防汛应急响应后，城区防汛指挥部立即组织市自然资源和规划局、市住建委、市水利局、市应急管理局、市城市管理局、消防救援、气象、水文等关键部门联合值班，协作联动，有效形成工作合力。

2. 加强跨部门会商研判、业务协同和互联互通，市直各单位要根据市防指发布的预警信息及各自防汛工作职责，及时发布本区域和本行业领域内的预警提示信息和管控措施。（责任单位：市城区防指及成员单位）

3. 交警、城管等部门视情况对积水区域和下穿隧道实行交通管制，组织切断路灯广告等室外用电设施电源，在危险区域设置警戒线或警示牌，安排专人守护；加强对所管辖区域树木、设施的排查；在易积水区域现场值守，设置警示标识，组织开展应

急抽排和疏通淤堵。协助涉水熄火车辆及车上人员撤离；开展群众救助、人员疏散等抢险救灾工作。（责任单位：市公安局、市城市管理局）

4. 发布重特大暴雨预警后，防汛指挥部根据雨情发布停工停产停业停课停运指令，及时通过媒体告知广大市民，并妥善安置滞留人员。（责任单位：市防汛指挥部、市、区政府（管委会））

5. 发布重特大暴雨预警后，应立即组织危险区域群众做好转移准备。按照网格化管理，有联系任务的村（社区）干部必须与所负责的转移人员进行对接，要迅速上门，并视情组织危险区域群众转移；在未确认安全前，已转移群众不得擅自返回。（责任单位：城区各企事业单位、各街道办社区）

6. 110、119、120 等报警救援平台，要开通微博、微信等公众号，或采取其它措施，提升短时密集报警求救信息接收能力。

7. 电力、通信部门在做好行业防汛的基础上，防护加固危险区域的设施，保障相关设施的正常运行。设施抢修期间，在危险区域放置警示标志，保障水、电、气、网等正常供应。切实做好党委政府、各级防指及重要部门的电力保障和全市市民的通信保障。（责任单位：国网南阳供电公司、市通管办、市铁塔公司）

8. 各高危企业及有毒有害物资场所要加强备汛工作，严格管控好重大危险源及有毒有害物资，向职责范围内的工矿商贸企业、危化品生产经营企业转发预警预报和防汛信息，督促相关企业立即开展全面安全检查，安排好值班和应急处置人员。防止出

现次生灾害。（责任单位：市工信局、市应急管理局、市生态环境局、区政府（管委会））

9. 加强地下公共空间防护，落实网格化管理要求，适时组织人员进行加高防护、抽水排涝，及时组织人员和物资、车辆转移，确保地下公共空间安全。汛期商场、超市主管应每日关注灾害信息。接到或公共媒体获悉预警信息，应利用公共场所 LED 等立即滚动播出预警信息，通知商户、顾客做好应对防范。安保人员等人员应排查雨排系统、安全门、紧急出口等是否通畅。备齐防水沙袋等应急物资，商场工作人员做好顾客疏导、分流准备，避免人员过多导致拥挤或事故。（责任单位：市住建局、市城管局、市人防办、各街道社区）

附件 6

常用部门联系方式

序号	单 位	办公室电话	办公室传真
市防指成员单位			
1	南阳军分区	63970000	63970626
2	市应急管理局	63137666	63163637
3	市水利局	62291235	63136781
4	南阳市消防救援支队	63506055	63506055
5	市气象局	67779988	67779977
6	市发改委	63136176	63132832
7	市财政局	62376916	62376901
8	市教育局	63136321	63181286
9	市民政局	63137055	63199266
10	市自然资源和规划局	63186111	63186111
11	市住房和城乡建设局	63167503	63167502
12	市交通运输局	61600001	61600277
13	市农业农村局	63397966	61150869
14	市商务局	62298366	63135110
15	市卫生健康委员会	63188117	63188117
16	市文化广电和旅游局	63136345	63151906
17	市城市管理局	61688000	61688003
18	共青团南阳市委	62298569	62298569

序号	单 位	办公室电话	办公室传真
19	市粮食和物资储备局	63222328	63222489
20	南阳水文水资源勘测局	62236081	62236081
21	武警南阳支队	83974100	83974100
22	市南水北调工程运行保障中心	60230397	60230379
23	市供销合作社	63132616	63132616
24	市公安局	61220123	63231265
25	南阳无线电管理局	63181992	63181992
26	市人防办	63508676	63508676
27	南阳报业传媒集团	63131810	61318177
28	国网南阳供电公司	68005226	68005224
29	南水北调中线干线工程建设管理局渠首分局	61998669	61998603
30	河南油田生产运行管理部	63830011	63830027
31	郑州铁路局南阳工务段	63083325	63083325
32	联通公司南阳分公司	62220017	62220010
33	移动公司南阳分公司	63080666	62089666
34	邮政集团南阳市分公司	63209996	61560022
35	中石油南阳分公司	61600980	61600990
36	中石化南阳分公司	63171913	61317814

序号	单 位	办公室电话	办公室传真
县市区防汛抗旱指挥部办公室（应急局）			
1	南阳市（应急）	63132054	63028897
2	邓州市（应急）	62287352	62285668
3	桐柏县（应急）	60338520	60338522
4	唐河县（应急）	68585110	6886898
5	方城县（应急）	67222009	67218159
6	社旗县（应急）	83815100	83815287
7	新野县（应急）	66299009	66299996
8	南召县（应急）	66927068	66927068
9	镇平县（应急）	65610999	65927867
10	内乡县（应急）	65331955	65331956
11	淅川县（应急）	69218878	69218879
12	西峡县（应急）	69670788	69676712
13	宛城区（应急）	63225119	63636300
14	卧龙区（应急）	63188336	63188339
15	高新区（应急）	白天：62378895 晚上：62378218	62378218
16	城乡一体化示范区（应急）	61166612	61166002
17	官庄工区（应急）	60209169	63786996
18	鸭河工区（应急）	68626663	66628281

