

浙川县国土空间总体规划

TERRITORIAL SPATIAL PLANNING OF XICHUAN COUNTY

(2021-2035)
公示版



浙川县自然资源局
2023年4月

前言

PREFACE

国土空间规划是国家空间发展的指南、可持续发展的空间蓝图，是各类开发保护建设活动的基本依据。按照新时期国家、河南省、南阳市重大部署，根据建设国家生态文明建设先行示范区、环丹江口水库新能源新材料产业样板区、河南省全域旅游示范区的战略目标，助力南阳市建设省域副中心城市，编制并实施《淅川县国土空间总体规划（2021-2035年）》，发挥国土空间规划对经济社会发展的基础作用，支撑现代化淅川建设。

《规划》以习近平新时代中国特色社会主义思想为指导，全面贯彻党的十九大、二十大会议精神，深入贯彻落实省委省政府关于南阳建设以高效生态经济发展为引领的省域副中心城市的重要精神，统筹推进生态资源价值实现、产业集群化高端化、城乡发展融合一体，形成生产空间集约高效、生活空间宜居适度、生态空间山清水秀，安全和谐、富有竞争力和可持续发展的国土空间开发保护格局。

《规划》对淅川县行政辖区范围内国土空间保护、开发、利用、修复作出总体安排和综合部署，对省、市级国土空间规划和相关专项规划进行细化和落实，落实县级发展规划的空间保障，是编制乡镇国土空间总体规划、详细规划、相关专项规划以及实施国土空间分区用途管制的重要依据。



目录

CONTENTS

01 规划总则

规划背景
指导思想
规划范围和期限

02 目标战略

发展愿景
规划目标
城市性质
空间战略

03 绿色永续的总体格局

构建国土空间总体格局
统筹划定三条控制线

04 安全高效的农业格局

优化农业生产格局
严格落实耕地保护
有序推进国土综合整治

05 完整连续的生态空间

构建生态保护格局
加强资源保护利用
整合自然保护地体系
系统推进生态修复

06 开放紧凑的城乡空间

构建城乡融合发展格局
优化全域产业总体布局
分类引导乡村有序发展

07 安全韧性的支撑体系

构建高效便捷的交通系统
提供全域的均衡优质的公共服务体系
建设安全韧性的基础设施

08 彰显魅力的城乡特色风貌

完善历史文化保护体系
塑造特色魅力城乡风貌
促进文旅融合发展全域旅游

09 高质量建设中心城区

优化中心城区空间发展结构
山环水绕的蓝绿空间
全龄友好的公共服务

10 实施保障机制

规划传导落实
规划实施保障

规划总则

OVERVIEW

□ 规划背景

□ 指导思想

□ 规划范围和期限



01 规划背景



“绿水青山就是金山银山”

“一定要把一渠清水守护好”

南水北调中线工程渠首所在地，核心水源地



02 指导思想

以习近平新时代中国特色社会主义思想为指导，把习近平总书记视察河南和浙川重要讲话指示批示精神作为根本遵循，紧紧扭住新发展阶段、新发展理念、新发展格局，以推动高质量发展为牵引，发挥浙川县的生态优势和生物医药、全域旅游产业基础优势，全面建设国家全域旅游示范区，走生态引领型、内涵集约型的高质量发展之路，“实施九大行动，建设九个浙川”，奋力建成水清民富县强新浙川，为全面建设社会主义现代化浙川篇章开好局、起好步。

科技创新

绿色发展

功能集聚



更高质量

更为安全

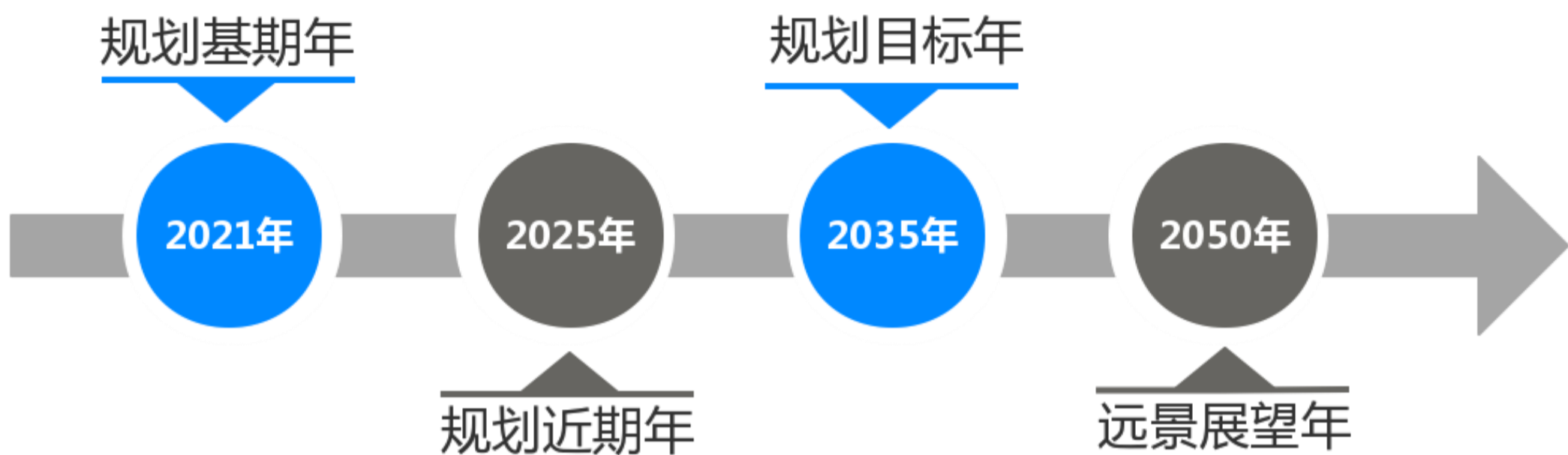
发展聚焦

更有效率

更可持续

更加公平

03 规划范围和期限



规划范围：淅川县行政辖区，总面积2819.82平方公里。



目标策略

TARGET



发展愿景



规划目标



城市性质



空间战略



01 发展愿景

立足新发展阶段，坚持生态文明理念，描绘“渠首浙川，诗画丹江”
崭新篇章

国家生态文明建设示范县

守好一库碧水，筑牢“两山”理论，以社会主义现代化建设为总目标，描绘一幅“水清民富县强”的美丽浙川新蓝图。

国家全域旅游示范区

唱响“浙有山川”品牌，以景区为依托、乡村添动力，创建全省领先、全国示范的特色生态文化旅游胜地。

河南省先进制造业新高地

以开发区为承载平台，围绕减震器、生物医药、新型建材与新材料，厚植增效产业动能，打造具有区域竞争力的先进制造业生产基地。



02 规划目标

规划近期
2025年

- 到2025年，浙川县生态制度体系更加健全、生态环境质量明显改善、生态空间得到有效管控，生态经济实力显著增强。预计全县GDP总量增速达到10%，超全省平均水平；城镇化率超过60%，经济社会实力位于全省前列。

规划远期
2035年

- 到2035年，基本实现“水清民富县强”的浙川高质量蓝图，居民安全感和归属感显著增强，城市核心凝聚力进一步提升，乡村发展动力活力持续增强，成功创建国家生态文明示范县，基本建成社会主义现代化新浙川。全县GDP年均增速稳定在8%左右，力争到2035年进入全省前30行列。

远景展望
2050年

- 到本世纪中叶，浙川率先实现碳中和愿景，建成全国领先、国际知名的生态文化旅游胜地，实现高水平全面现代化，当好生态文明建设的践行者和推动者，建成绿色、开放、共享、协调、创新的生态文明城市。

具有全国美誉度的

南水北调移民文化名城

弘扬“英雄渠”移民精神
推动移民文化体验与传承发展
打造环丹江湖生态旅游圈文化体验中心

具有区域竞争力的

新兴绿色产业基地

“中国减震器之都”
全省新型建材与新材料生产基地
现代中药培育创新高地

具有全国影响力的

中原生态水城

践行“两山”理论的典范城市
具有山水交融特色的生态之城

具有历史影响力的

楚始都城

河南楚文化发祥地
范蠡文化之乡
楚国始都丹阳所在地



6大空间发展战略

保耕安粮，坚守粮食安全底线

生态优先，筑就绿色发展新画卷

创新驱动，助力经济高质量发展

文旅融合，擦亮大美浙川名片

品质生活，提升人民群众幸福感

城乡融合，推进乡村振兴、新型城镇化

绿色永续的总体格局

OVERALL PATTERN



构建国土空间总体格局

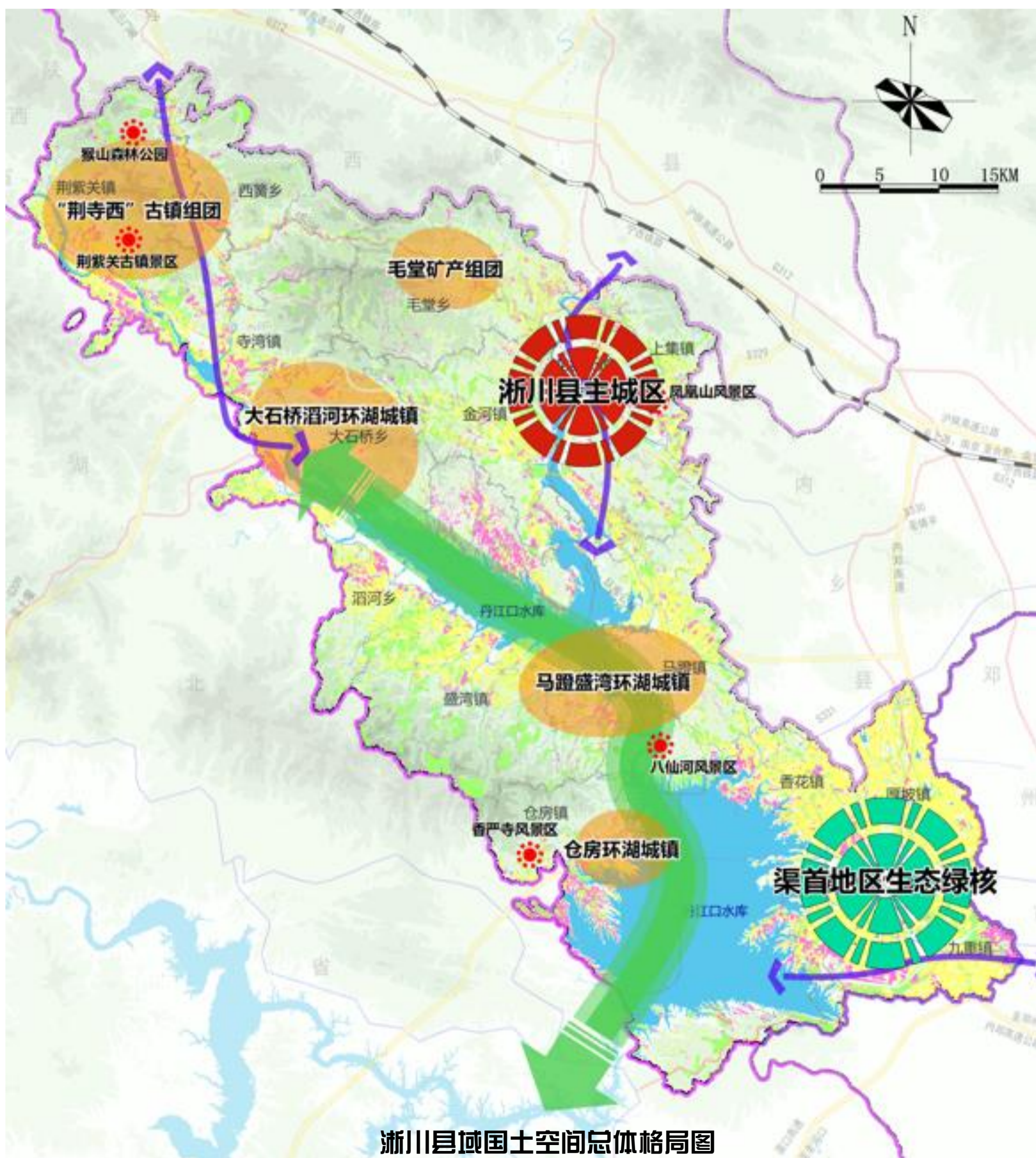


统筹划定三条控制线



01 国土空间总体格局

构筑形成“一城一库、一脉三区”的生态空间山清水秀、农业空间高效特色、城乡格局美丽宜居的淅川县国土空间总体格局。



02 统筹划定三条控制线

优先划定永久基本农田

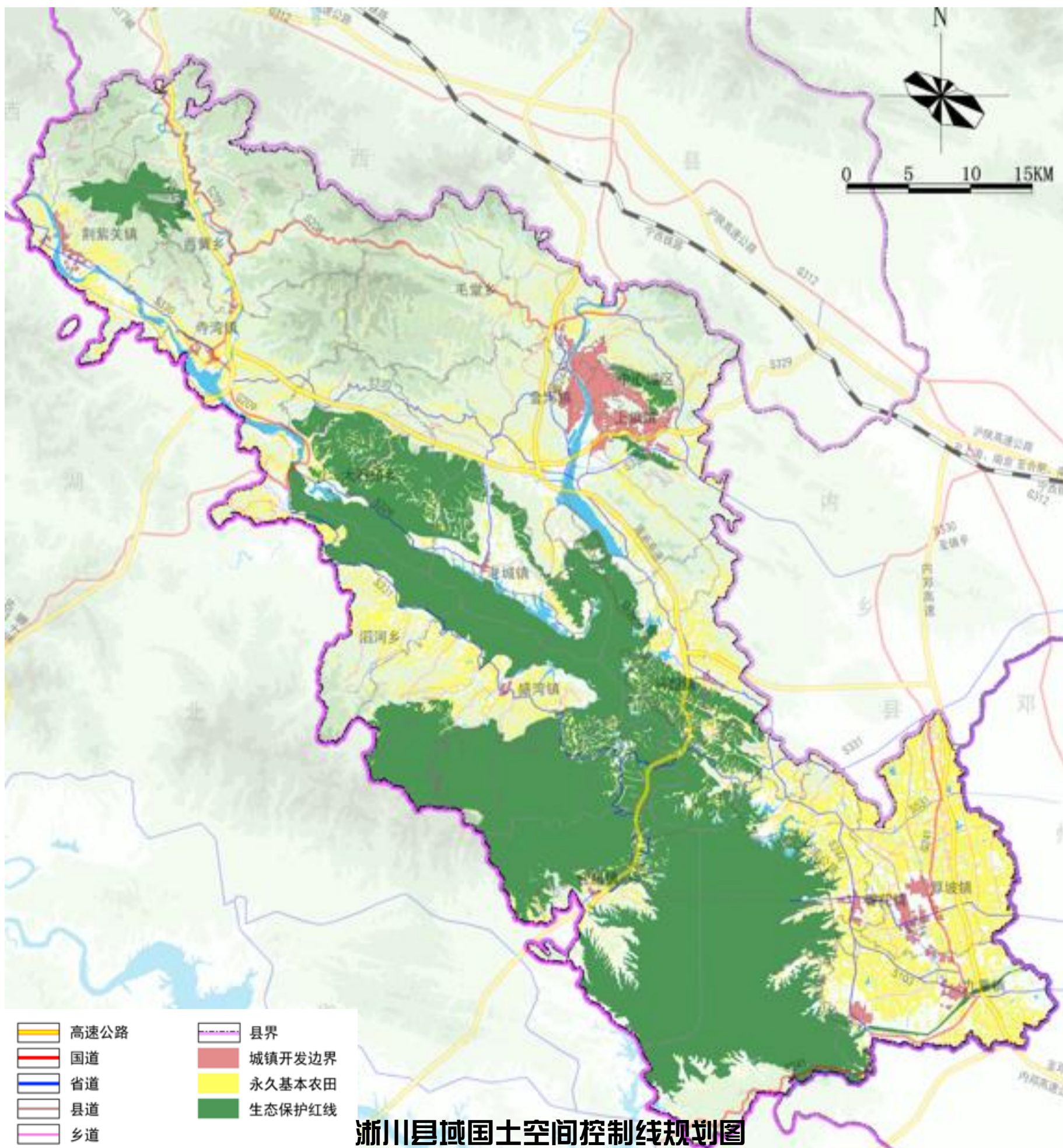
严格落实永久基本农田保护任务，保障国家粮食安全和重要农产品供给，保质保量划定基本农田，落实保护任务63.59万亩。

科学划定生态保护红线

统筹全县自然生态整体性与系统性，衔接自然保护地整合优化成果，在对现行生态保护红线全面开展评估优化基础上，应保尽保划定生态保护红线。全域划定生态保护红线面积 91968.26公顷。

合理划定城镇开发边界

结合城镇发展定位、城镇建设用地新增规模，统筹考虑未来战略空间的拓展，全域划定城镇开发边界面积5109.22公顷。



安全高效的农业格局

AGRICULTURAL PATTERN

优化农业生产格局

严格落实耕地保护

有序推进国土综合整治



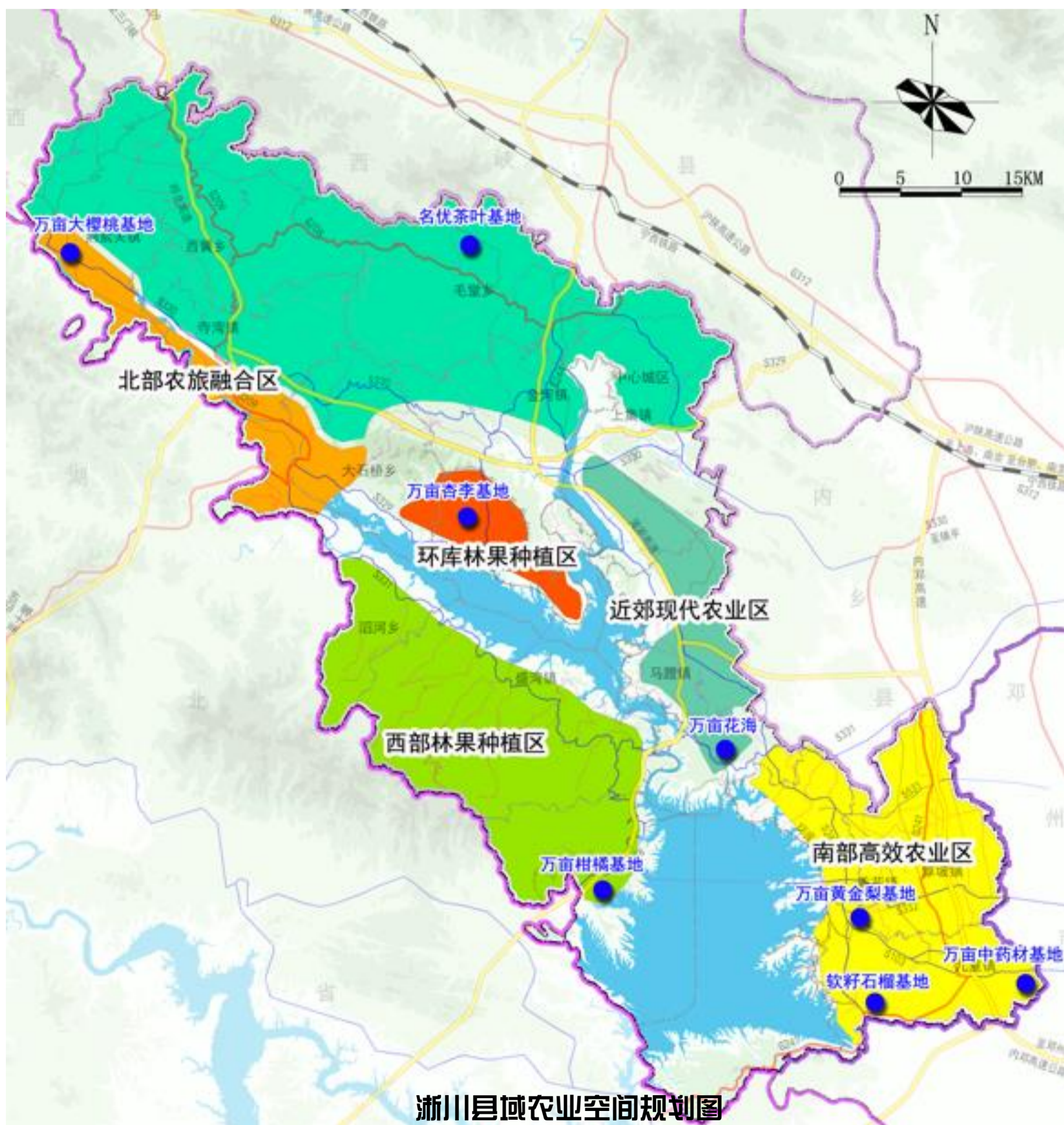
01 优化农业生产格局

5 大农业分区

北部农旅融合区、环库林果种植区、西部林果种植区、近郊现代农业区、南部高效农业区

7 大特色农业基地

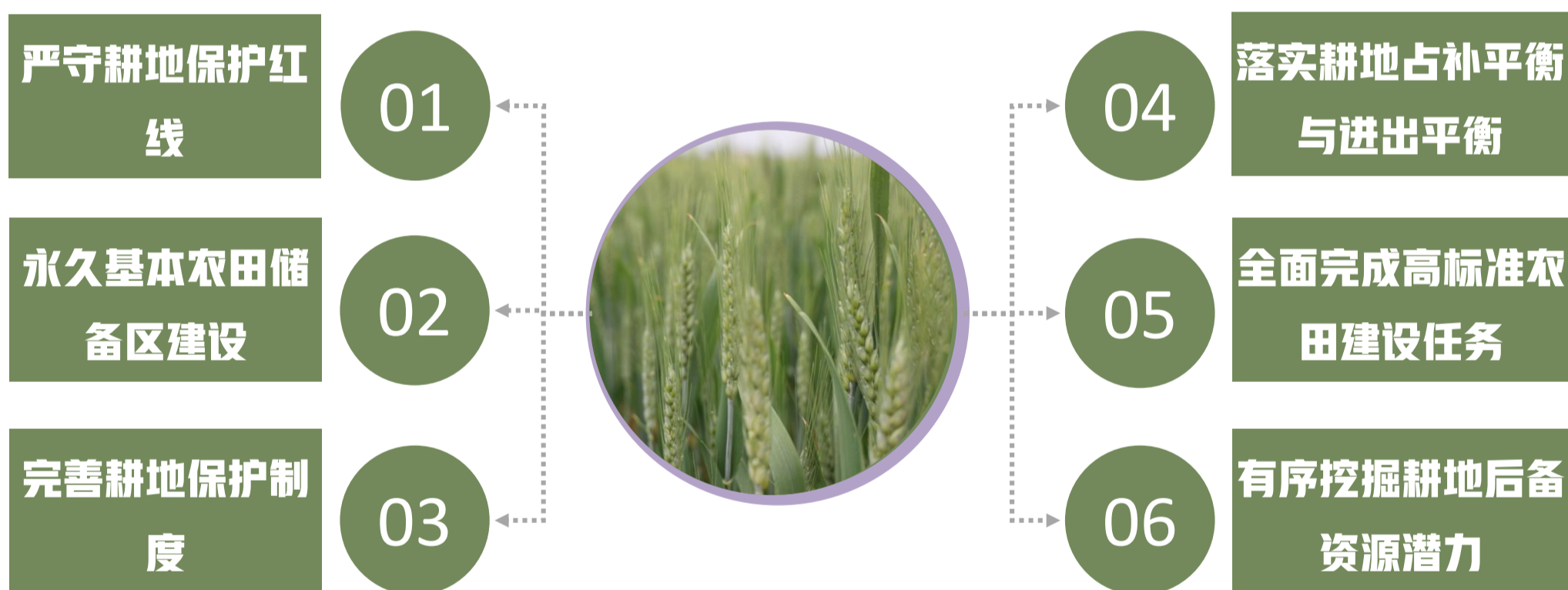
万亩中药材基地、万亩软籽石榴基地、万亩杏李基地、万亩大樱桃基地、万亩柑橘基地、万亩黄金梨基地、名优茶叶基地



02 严格落实耕地保护

严守耕地保护和粮食安全红线

坚持最严格的耕地保护制度，严格落实上级下达的耕地保护目标，确保到2035年全县耕地保有量不低于71.69万亩。严守耕地红线和粮食安全底线，严格执行耕地占补平衡制度，落实耕地“进出平衡”，推进耕地数量、质量、生态“三位一体”保护。



03 有序推进国土综合整治



全域国土综
合整治

全面推进全域土地综合整治重点区

有序推进农用地整理

有序推进农村建设用地整理

有序推进低效建设用地再开发

有序推进宜耕后备土地资源开发

开展浙川县全域土地综合整治项目



完整连续的生态空间

ECOLOGICAL SPACE



构建生态保护格局



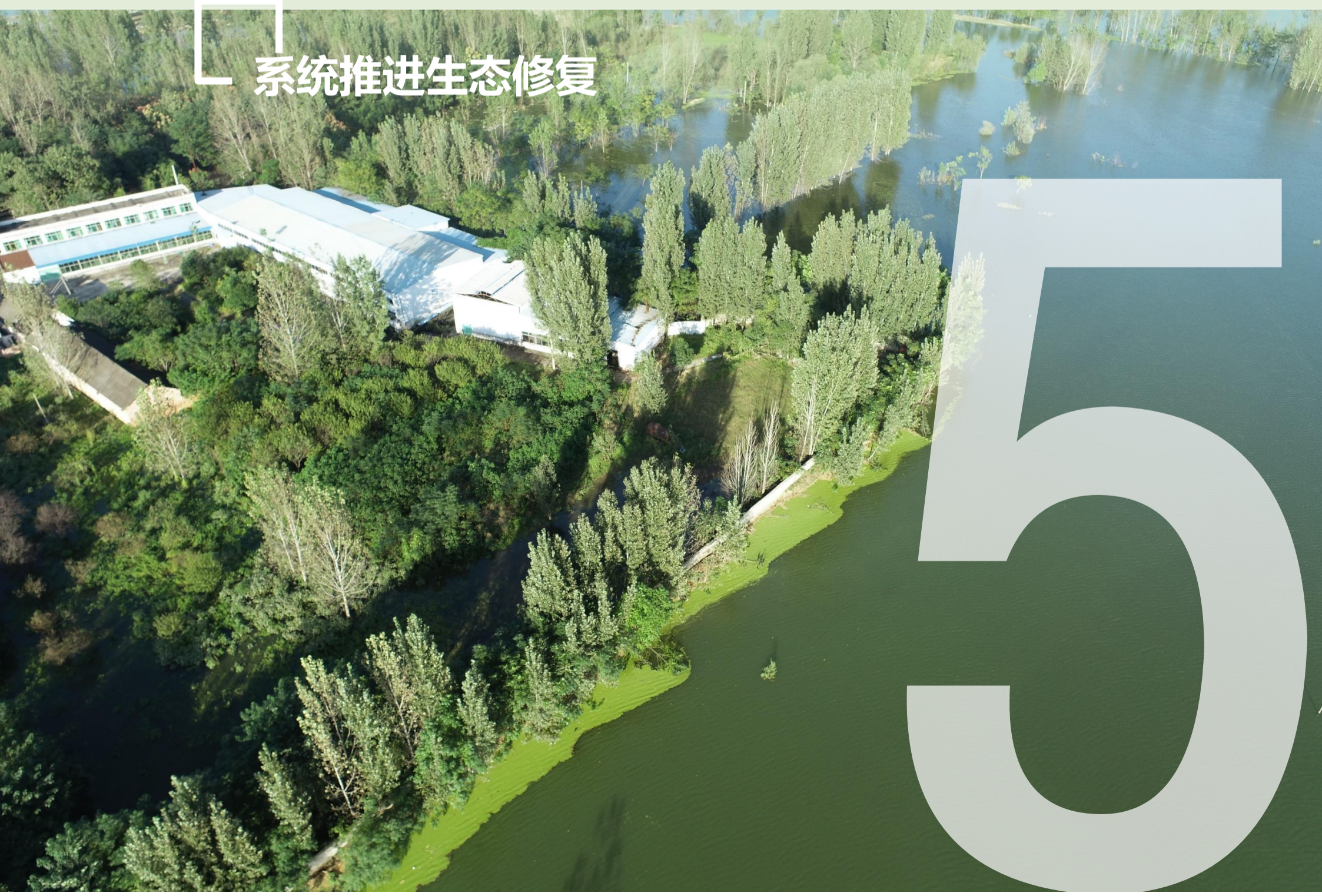
加强资源保护利用



整合自然保护地体系



系统推进生态修复



01 构建生态保护格局

立足生态安全，提升生态品质，

构建“两区、三带”生态保护格局

保

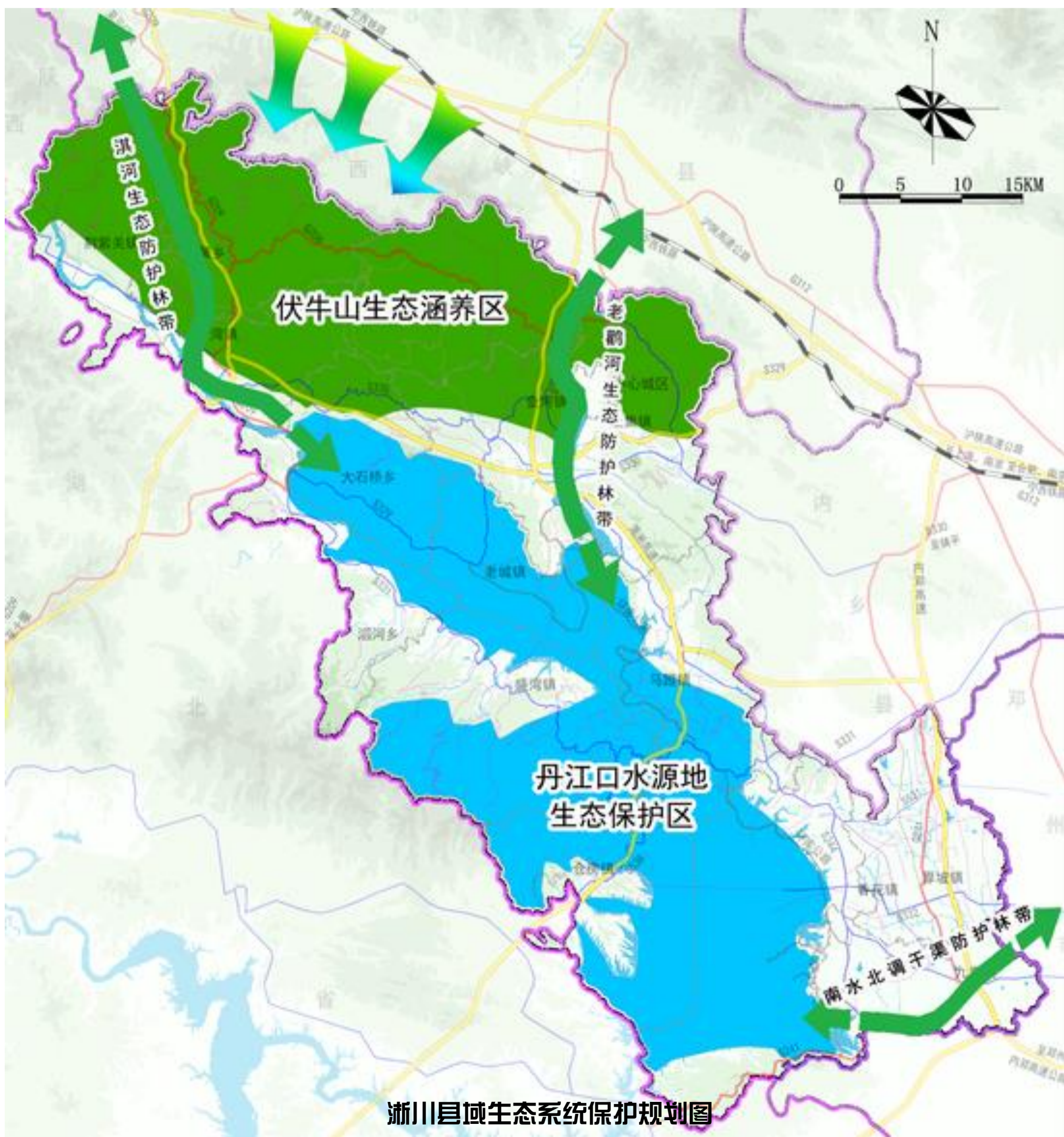
两区

丹江口水源地生态保护区
伏牛山生态涵养区

护

三带

南水北调干渠防护林带
老鹳河生态防护林带
淇河生态防护林带



02 加强资源保护利用

促进建设用地节约集约 01

增强水资源刚性约束 02

提升林草湿地生态系统稳定性 03

保护河湖自然岸线 04

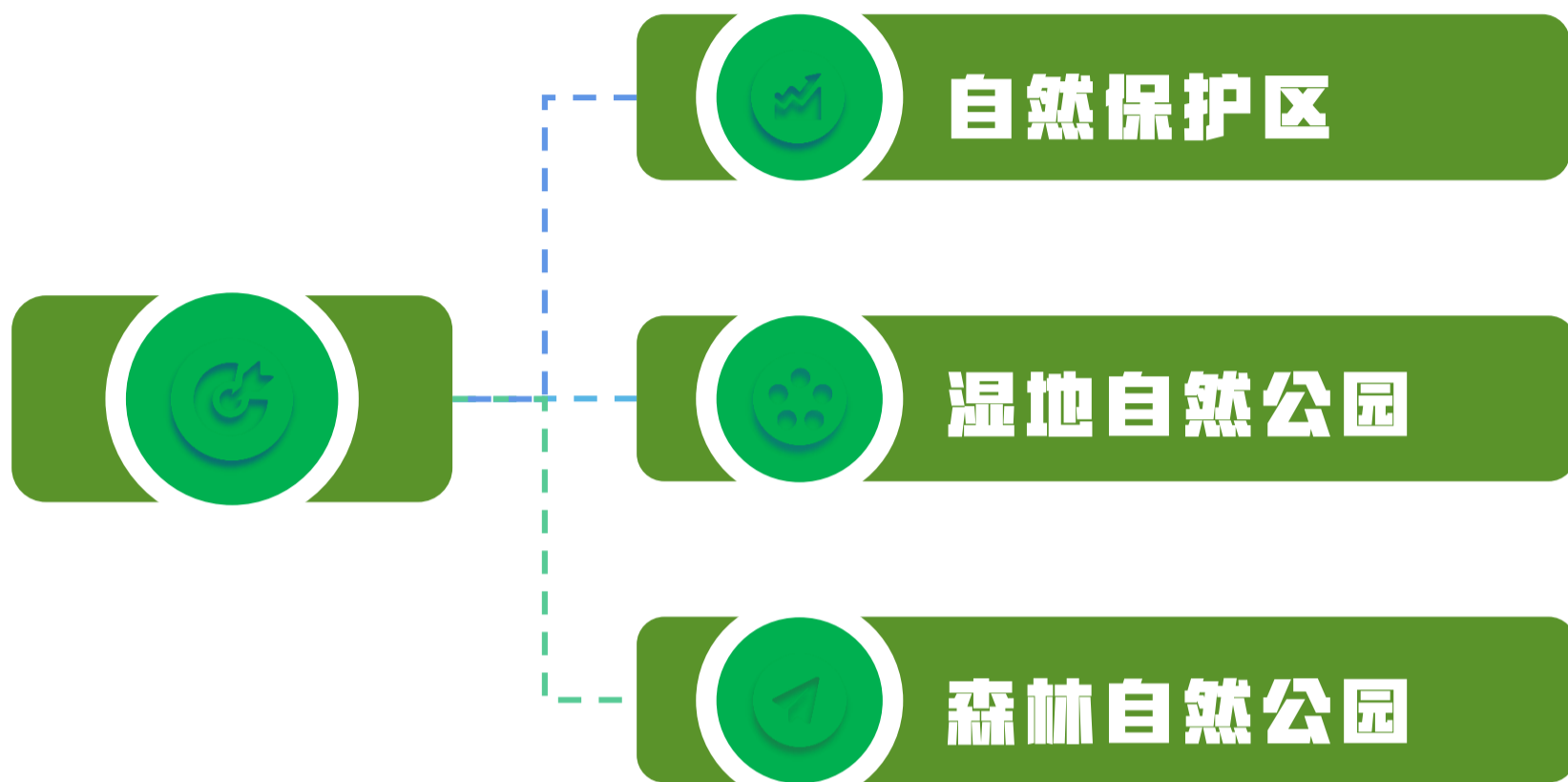
矿产资源保护与集约利用 05



03 整合自然保护地体系

全面构建严格保护、科学利用、精细管理、高效共享的自然保护地体系，全县划定自然保护地5个，总面积1047.38平方公里，包括河南丹江湿地国家级自然保护区、恐龙蛋化石群国家级自然保护区、猴山省级森林自然公园、凤凰山省级森林自然公园。

自然保护地体系



系统推进生态修复



开放紧凑的城乡空间

URBAN AND RURAL SPACE



构建城乡融合发展格局



优化全域产业总体布局



分类引导乡村有序发展



01 构建城乡融合发展格局

浙川县推动形成“一主一副、两区多点”的城镇格局,推进以县城为重要载体的核心城镇化区域,加快县城补短板强弱项,增强县城综合承载能力城市功能。



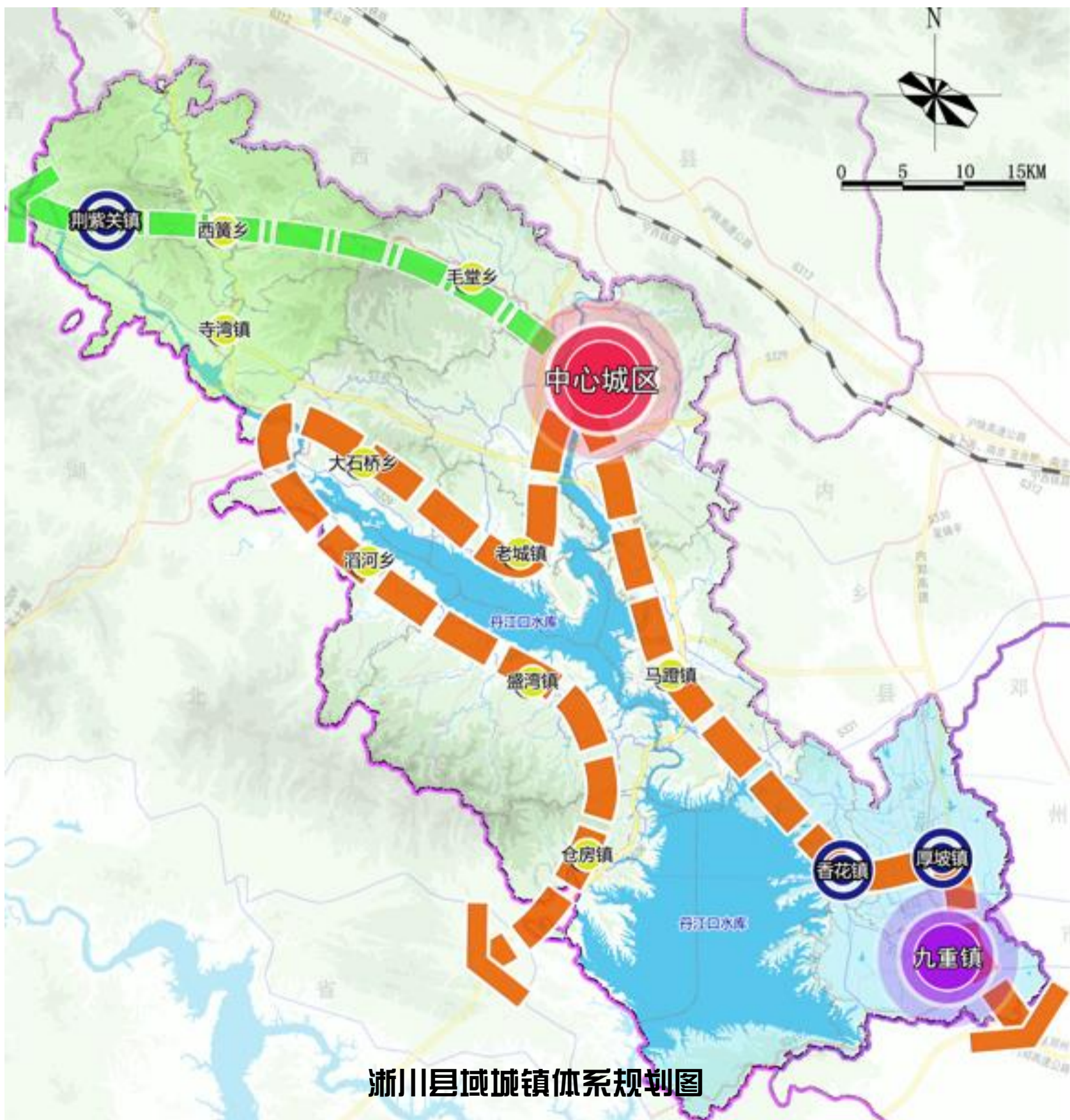
成为全县高质量发展辐射中心和核心动力源

增强在县域城镇体系和片区经济中的支撑主导作用

北部加快绿色矿山转型和文旅综合服务能力;南部大力发展生态农业和康养旅游产业

完善乡镇服务功能,促进全域城乡融合发展

实施乡村振兴战略,建设美丽乡村



02 优化全域产业总体布局

两核

城区工业园

全国重要智能制造基地
生物医药制造基地

香九厚工业园

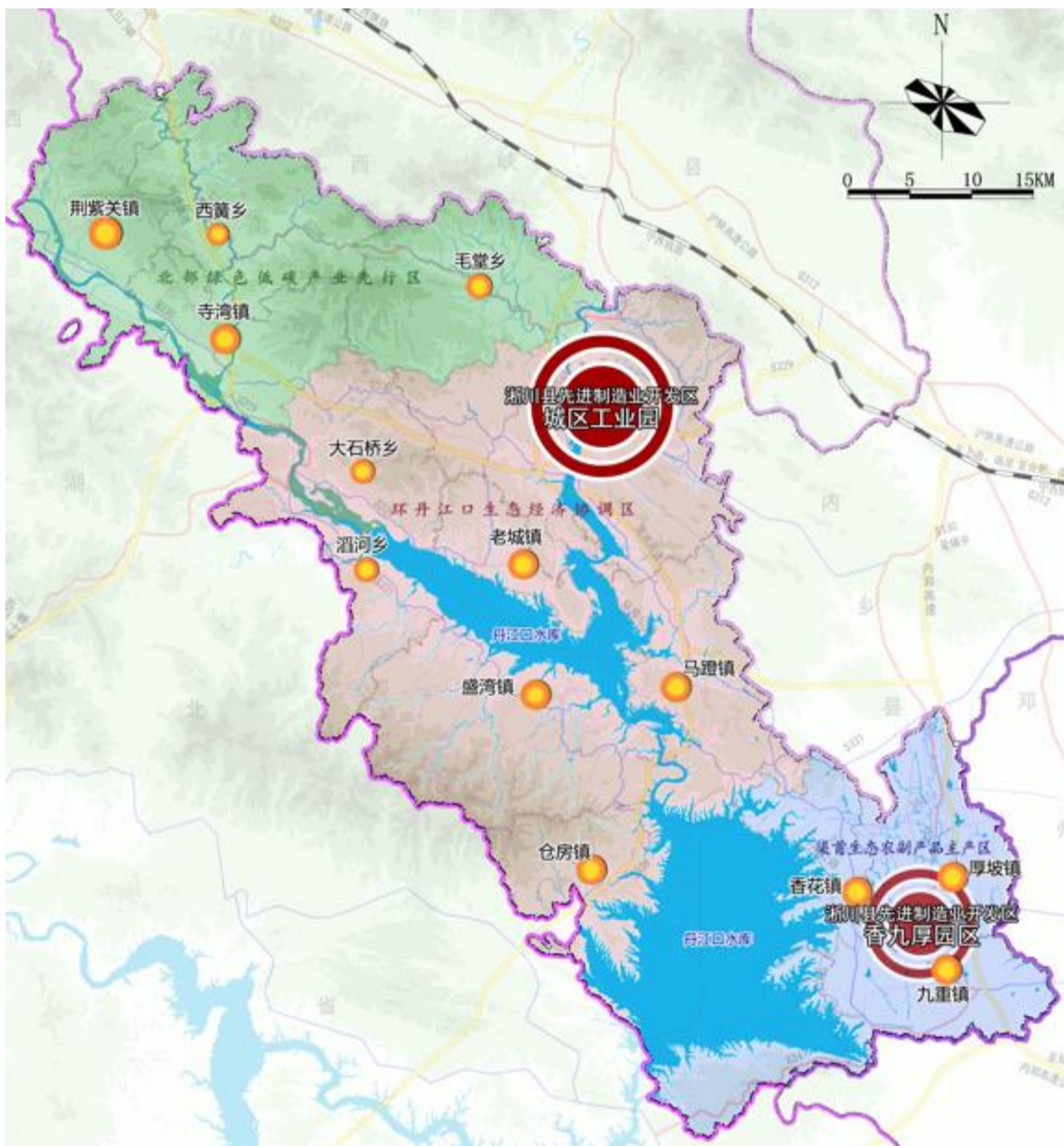
生态绿色食品加工基地
新材料新能源基地
生物医药制造基地

三区

北部绿色低碳产业先行区：新一代信息技术与智慧矿山开采融合发展先行地区

环丹江口生态经济协调区：围绕中心城区与丹江口水库地区发展农旅融合业态

渠首生态农副产品主产区：促进渠首乡村地区农产品生产与精深加工发展



浙川县域产业布局规划图

03 分类引导乡村有序发展

结合乡村资源禀赋与发展基础，按照集聚提升类、城郊融合类、特色保护类、搬迁撤并类、整治改善类五种类型，引导乡村差异化发展。

城郊融合类

将具有产业基础、发展潜力或规模较大的村庄，确定为集聚提升类村庄。

集聚提升类

将城镇开发边界内及紧邻城镇开发边界的村庄，确定为城郊融合类村庄。

特色保护类

将历史文化名村、传统村落、国省级一村一品示范村、特色景观旅游名村等特色资源丰富的村庄，确定为特色保护类村庄。

搬迁撤并类

将位于生存条件恶劣、生态环境脆弱、自然灾害频发以及存在安全隐患等地区的村庄，因重大项目建设需要搬迁的村庄，以及人口流失特别严重的村庄，确定为搬迁撤并类村庄。

整治改善类

将县域内其他村庄，确定为整治改善类村庄。



安全韧性的支撑体系

SUPPORT SYSTEM



构建高效便捷的交通系统



提供全域的均衡优质的公共服务体系



建设安全韧性的基础设施



01

构建高效便捷的交通系统

铁路

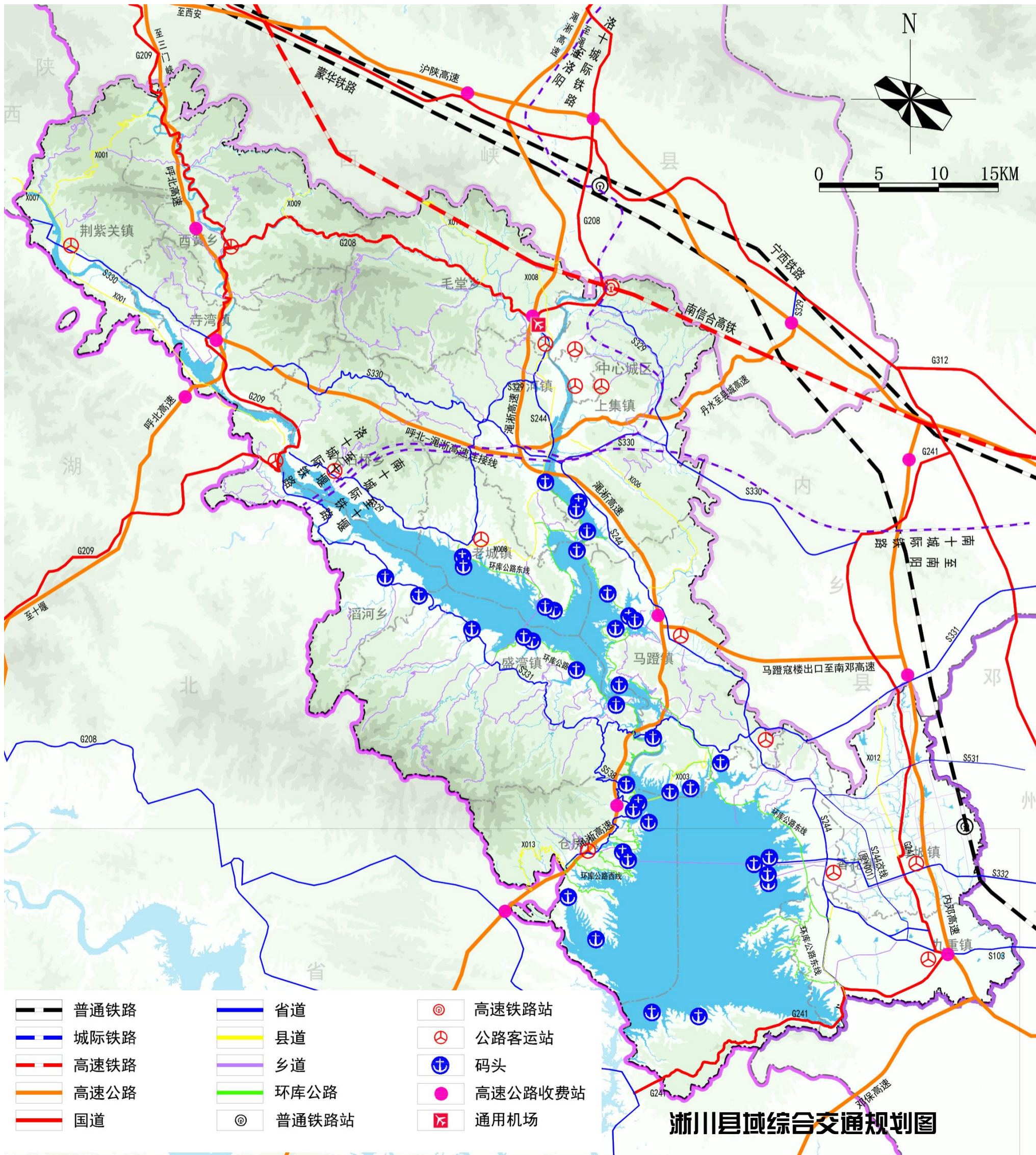
推进南信合高铁建设，建设洛阳-十堰、南阳-十堰城际铁路

公路

构建“二横三纵”高速公路骨架网

航运

建立“畅通、高效、安全、绿色”的内河航运体系

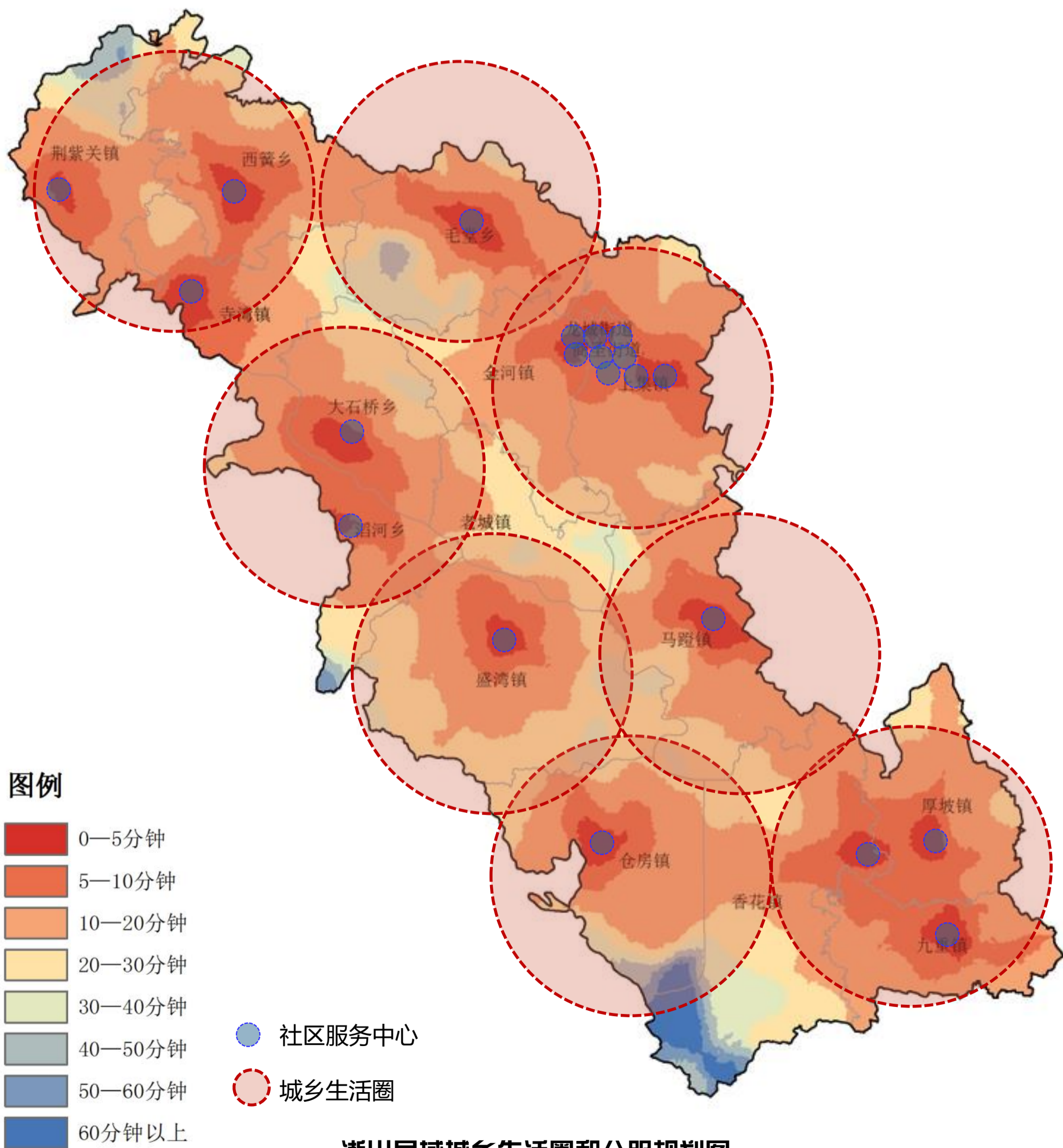


■ “学有优教” 的公共教育服务体系

■ “居有所乐” 的文化体育服务体系

■ “病有良医” 的医疗健康服务体系

■ “老有善养” 的养老服务体系



浙川县域城乡生活圈和公服规划图

供水系统



优化水资源利用,保障城乡供水安全,严控用水总量,建设安全可靠的供水保障体系。

排水系统



因地制宜,分批分级推动雨污分流制改造;践行海绵城市建设理念,构建韧性安全的综合排涝体系。

燃气系统



完善天然气输配系统,因地制宜推广农村天然气进村入户工程。

供电系统



提升供电可靠率,鼓励风光等可再生能源发电,推广充电站布局。

通信系统



完善通信骨干网建设,积极布局数据中心及节点建设。

环卫系统



打造“分类收集、零污转运、无害处理”的垃圾收运体系。



彰显魅力的城乡特色风貌

URBAN AND RURAL CHARACTERISTICS

完善历史文化保护体系

塑造特色魅力城乡风貌

促进文旅融合发展全域旅游



01 完善历史文化保护体系

自然山水环境及历史环境

群山环峙、五河汇流
林田交织、活力水岸
渠首水乡

文物保护单位

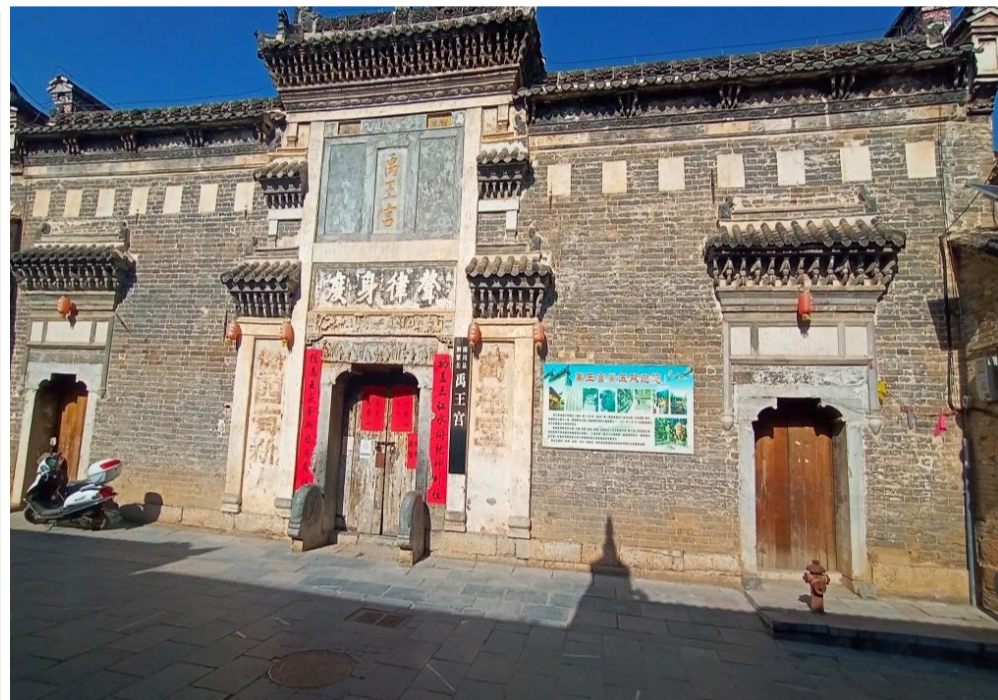
国家级文保单位2处
省级文保单位15处
县级文保单位72处

历史文化名镇名村

1个中国历史文化名镇
1个中国传统村落
7个省级传统村落

非物质文化遗产

浙川锣鼓曲、丹江号子、蛤蟆喻、范蠡传说、鲤鱼闹莲、浙川民间歌谣、浙川版画



02

塑造特色魅力城乡风貌

结合县域内山水及历史文化特色，形成“一库两脉定骨架，四楔六廊固生态。五区九品秀景观，都寺民街文相伴”的特色风貌结构。



山



水



田



城



浙川县域风貌分区规划图

按照“生态优先、山川统筹、龙头引领、城乡兼顾”的布局思路，以乡愁文化、楚都文化、水源文化为依托，全域构建“一城两核心、一环多节点”的全域旅游发展联动环，助力淅川打造成为国内知名的渠首生态旅游目的地、山水文化旅游名城。



高质量建设中心城区

GUARANTEE MECHANISM



优化中心城区空间发展结构



山环水绕的蓝绿空间



全龄友好的公共服务



01 优化中心城区空间发展结构

构建“一核双心、一带四轴七组团”的空间结构。

一核

牛尾山生态核心

双心

新城行政中心、老城综合服务中心

一带

鹤河滨河景观带

四轴

沿鹤河路—渠首大道和永安路形成南北向发展轴，沿丹江大道形成东西向发展轴

七组团

北部新城组团、老城组团、金河组团、罗池贯组团、产业发展组团、南部水城组团、毛堂白树组团。根据地形地貌形成的七大组团

生态引导
城市——
山水融城

+

交通引导
城市——
格局重塑

+

重大项目
影响——
产业为基

+

城市职能
定位——
功能突破



浙川中心城区空间结构规划图

02 山环水绕的蓝绿空间

城区形成“一水、八脉、五园”的水网格局。

一水

鹤河

八脉

浙河、内河、东风渠、铁庙河、下河、江沟渠、娃鱼河、古墓沟等八条城区内河

五园

5个水系为主的公园绿地

城区确定“一心一环、九廊多园、慢行成网”的绿地系统布局结构。

一心一环

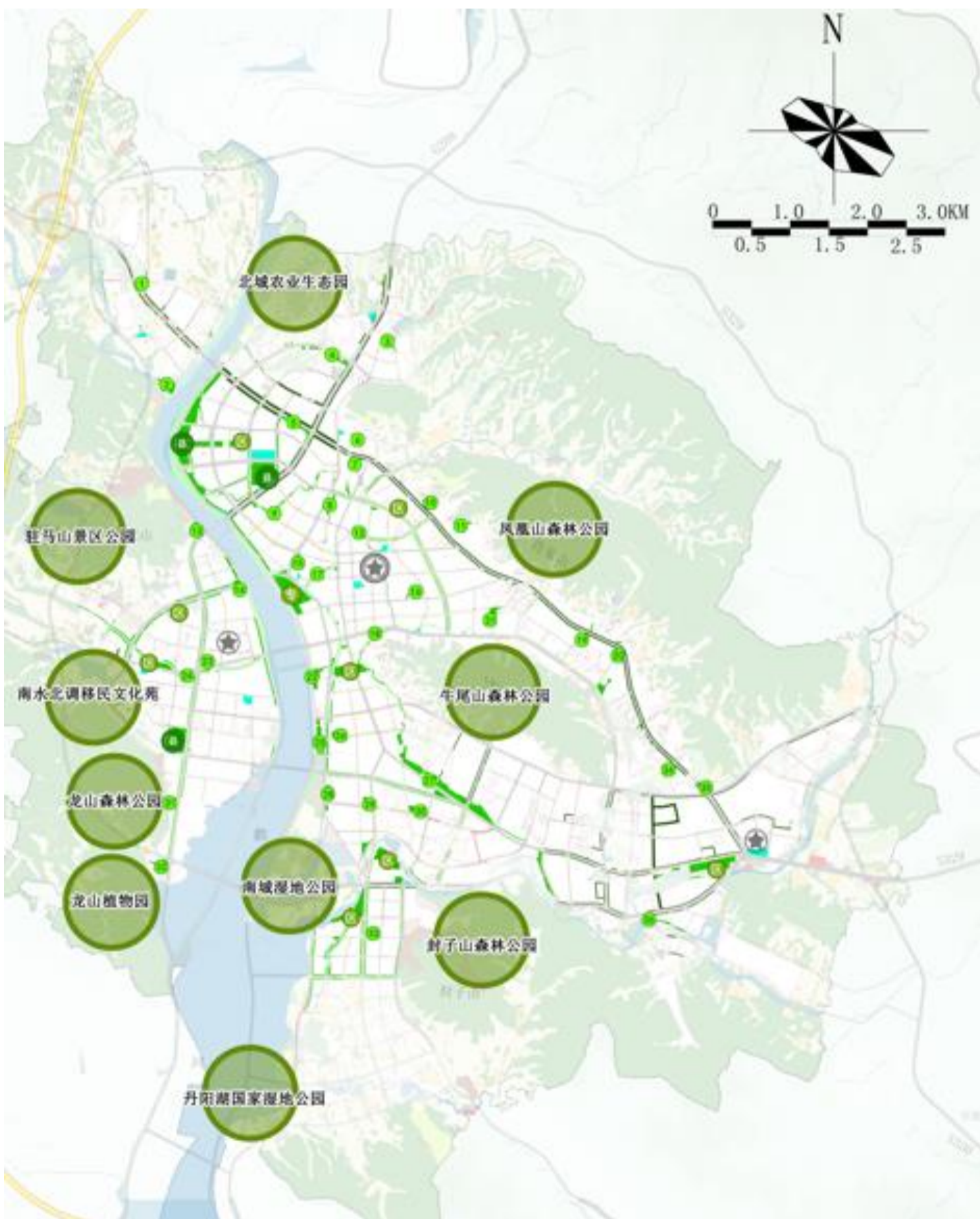
牛尾山文化生态绿心和城市外围隔离绿环

九廊多园

九条滨水生态廊道、12个城市公园、6个郊野公园

慢行成网

以穿城水系廊道构筑滨水休闲绿道和以环城、城市主干道构建城市通勤绿道



浙川中心城区绿地系统和开敞空间规划图

03 全龄友好的公共服务

践行“人民城市为人民”的理念，建立“城市-组团-社区”三级公共服务设施体系，形成多层次、全覆盖、人性化的基本公共服务网络。



文化设施：

完善公共文化设施体系，发展具体浙川特色的文化事业，提供丰富多样的基层公共文化产品和服务。



教育设施：

推动学校教育普惠发展，推进义务教育优质均衡发展，大力发展高中阶段教育，完善职业教育发展。



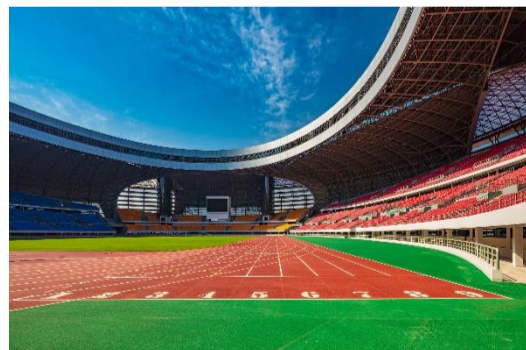
医疗设施：

建设以中医医学为引领，综合医院为核心，专科医院为辅助的医疗卫生系统。



体育设施：

提高区域性体育比赛活动承办能力，保障全民体育活动场所，营造活力健康的全民运动氛围。



社会福利设施：

完善残疾人、孤儿等社会救助设施，完善养老院、老年公寓等养老设施，鼓励发展民办养老设施。



实施保障机制

GUARANTEE MECHANISM

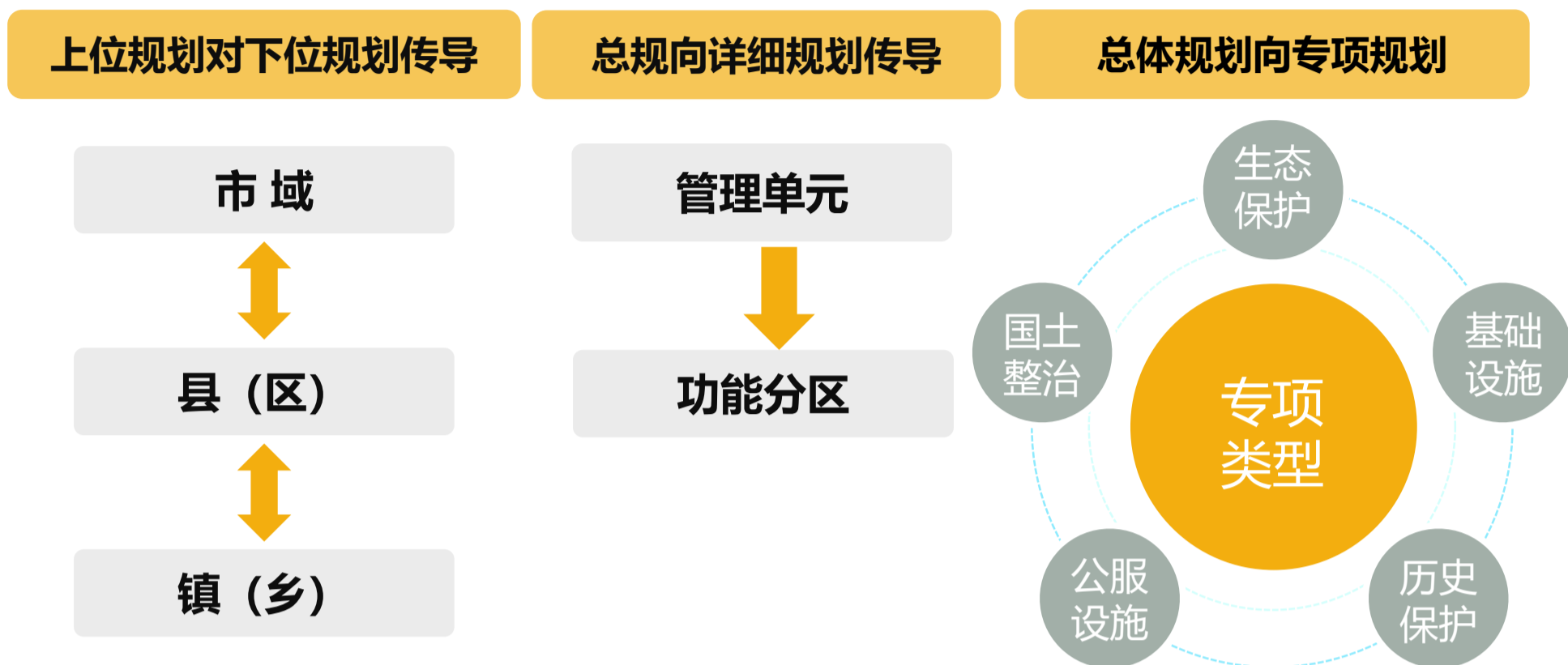
规划传导落实

规划实施政策机制



01 实施保障机制

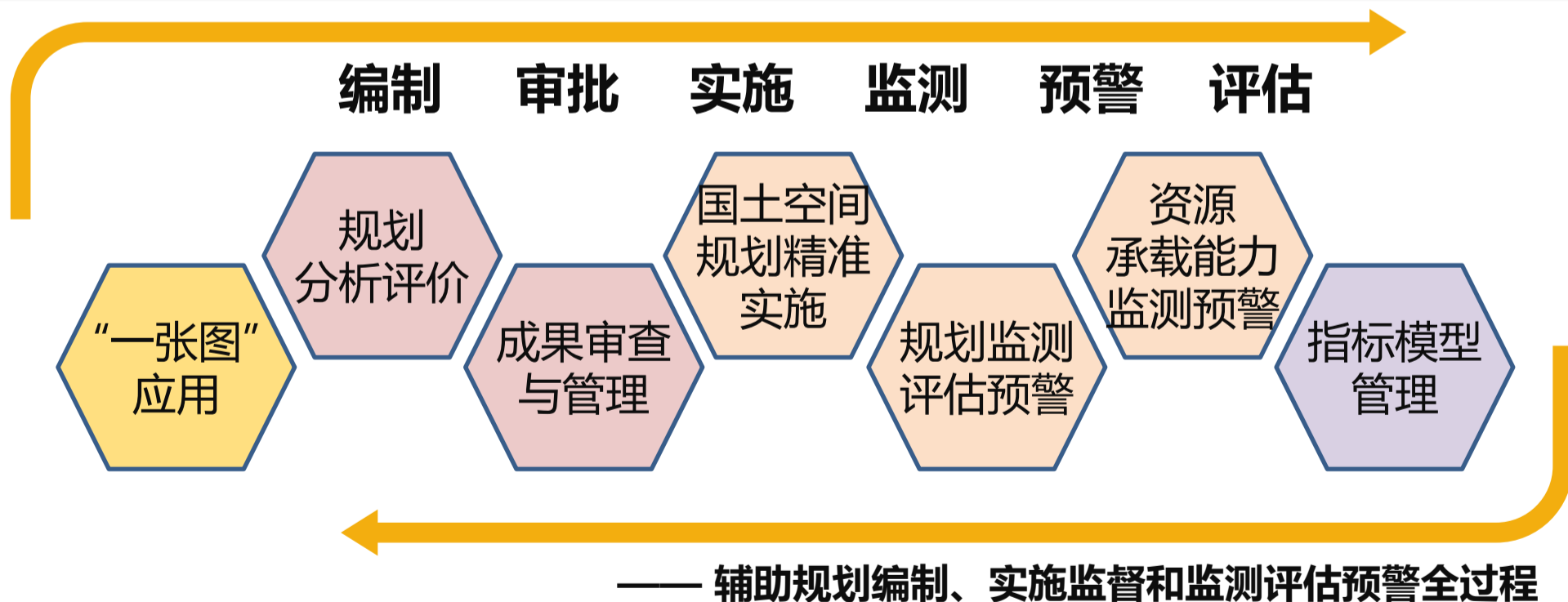
□ 实施规划传导



□ 强化平台监管

搭建浙川县国土空间“一张图”实施监督信息系统

服务于规划编制、审查、实施、监测评估预警全流程，有效提高规划审查效率、辅助规划监督实施。



□ 完善配套政策



02 实施保障机制

□ 强化纵向传导与横向衔接

纵向上

对上落实南阳市国土空间总体规划，对下通过战略传导、指标传导、空间传导实现对乡级规划的导控。

横向上

注重对专项规划的指导约束，相关部门通过编制专项规划细化落实，分类施策，明确部门管理事权范围和边界。

□ 有序落地规划目标

近期建设规划

近期实施目标

对接五年计划

行动计划

交通设施完善计划

公共服务完善行动计划

公共空间提升计划

居住环境整治美化计划

