

唐河县桐河镇国土空间总体规划

(2021—2035年)

(征求意见稿)



注：本版本为草案公示，所有数据和内容以最终审批文件为准

前言

根据中共中央、国务院关于建立国土空间规划体系并监督实施的工作部署，按照南阳市和唐河县统一安排，编制《唐河县桐河镇国土空间总体规划（2021-2035年）》，对桐河镇行政辖区范围内国土空间开发保护作出总体安排和综合部署，为“百县千镇万村高质量发展工程”实施提供空间支撑。

本规划是指导城乡各类开发建设活动、开展国土空间资源保护利用与修复、制定空间发展政策和实施国土空间规划管理的蓝图，是编制详细规划的依据。凡在规划范围内涉及国土空间和自然资源保护利用的各项政策、规划的制定，以及各类规划建设管理活动，均应符合本规划。

CONCENT目录

- 01 指导思想与战略目标
- 02 优化国土空间开发保护新格局
- 03 自然资源保护与利用
- 04 村庄分类及产业布局
- 05 国土空间支撑保障体系
- 06 土地综合整治与生态修复
- 07 历史文化保护与特色风貌塑造
- 08 镇政府驻地规划
- 09 规划传导、实施与保障

01

指导思想与战略目标

1

指导思想

2

规划原则

3

规划范围

4

规划期限

5

总体定位与目标



以习近平新时代中国特色社会主义思想为指导，紧紧围绕统筹推进“五位一体”总体布局和协调推进“四个全面”战略布局，按照高质量发展要求，优化国土空间开发格局，加快构建科学有序的国土空间布局体系，统筹安排国土空间开发、资源环境保护、国土综合整治、生态修复和保障体系建设，提升国土空间品质和利用效率，提高国土空间治理能力，推进乡村振兴，促进桐河镇经济社会发展更高质量、更有效率、更加公平、更可持续。





底线约束、节约集约

落实上级国土空间总体规划划定的各类控制线，严控增量，盘活存量，提高土地节约集约利用水平，实现乡镇从规模扩张的外延式发展向以质量提升为核心的内涵式发展转变。



以人为本、注重品质

坚持以人民为中心，以满足人民对美好生活的向往为目标，充分考虑经济社会发展目标和发展阶段，保障公共服务和公共空间供给，提升人居环境品质，切实增强人民群众的安全感、幸福感、获得感。



城乡融合、绿色发展

坚持城乡融合、镇村联动，统筹优化城乡空间和资源配置，推进城乡基本公共服务均等化，持续改善生态环境，促进经济社会发展全面绿色转型。



聚焦问题、分类施策

分析研究乡镇现存问题和需求，针对性提出解决问题的措施和发展思路，提高规划可操作性和实施性。



因地制宜、突出特色

尊重自然地理格局，突出地域特色，保护塑造乡村风貌，建设宜居宜业富有特色的城镇和乡村。

规划范围及规划期限

■ 规划范围

规划包括镇域和镇区两个层次。

镇域规划范围为桐河镇行政辖区的全部国土空间，总面积6638.94公顷。

镇区规划范围包括桐一村、桐二村、桐三村、桐四村等城镇集中建设区域，规划范围149.55公顷。



桐河镇行政区划图

■ 规划期限

规划期限为2021年至2035年。基期年为2020年，近期至2025年，远
期至2035年。



总体定位与目标

■ 总体定位

承接上位规划，立足自身优势和外部机遇，力争将桐河镇打造为：

南阳市的蔬菜生产重点镇

唐河县重要的农副产品加工基地

城市性质：以**农副产品加工**为主，**农业生产为辅**的**农贸型强镇**



总体定位与目标

■ 规划目标

近期目标

—— 2025年 ——

近期至 2025 年，控制线全面落地；农业产业格局得到优化，耕地保护指标得到落实；产镇融合度显著提升，充满活力的城乡发展格局基本奠定；国土空间的保护、利用、治理和修复水平明显提高。

远期目标

—— 2035年 ——

规划至2035年，实现国土空间治理体系和治理能力现代化，形成生产空间集约高效，生活空间宜居适度、生态空间山清水秀、安全和谐、开放高效的国土空间格局。



02

优化国土空间开发保护 新格局

- 1 统筹规划控制底线划定与管控
- 2 构建国土空间开发保护新格局
- 3 优化规划分区和用地结构



统筹规划控制底线划定与管控



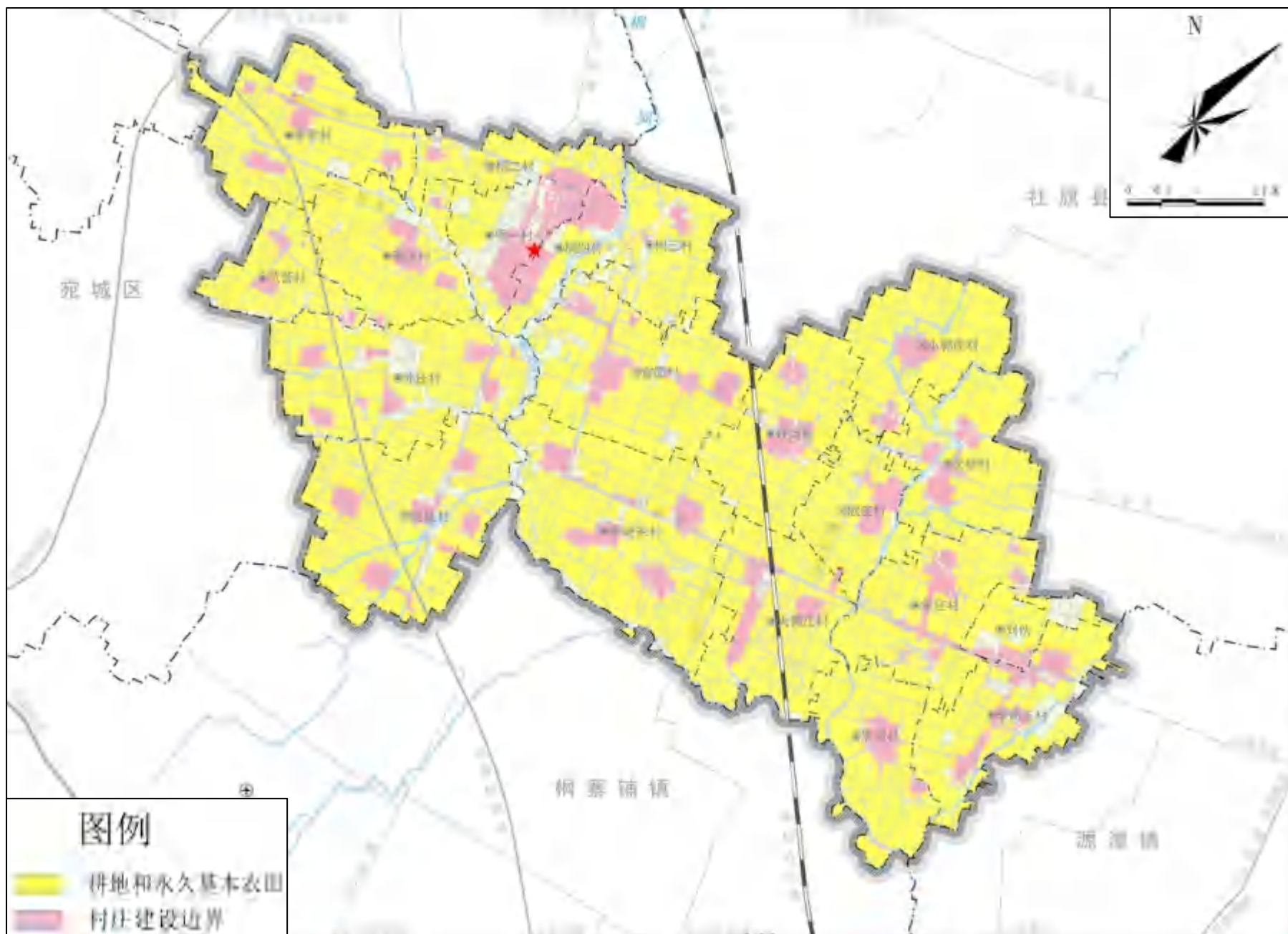
耕地和永久基本农田

规划期内全镇耕地保有量不低于5062.35公顷，永久基本农田保护面积不低于4854.58公顷，严格实施耕地用途管制，耕地和永久基本农田未经批准不得擅自调整。



村庄建设边界

以村庄现状建设用地范围为基础，考虑村庄未来发展规划布局，划定村庄建设边界737.30公顷。



构建国土空间开发保护新格局

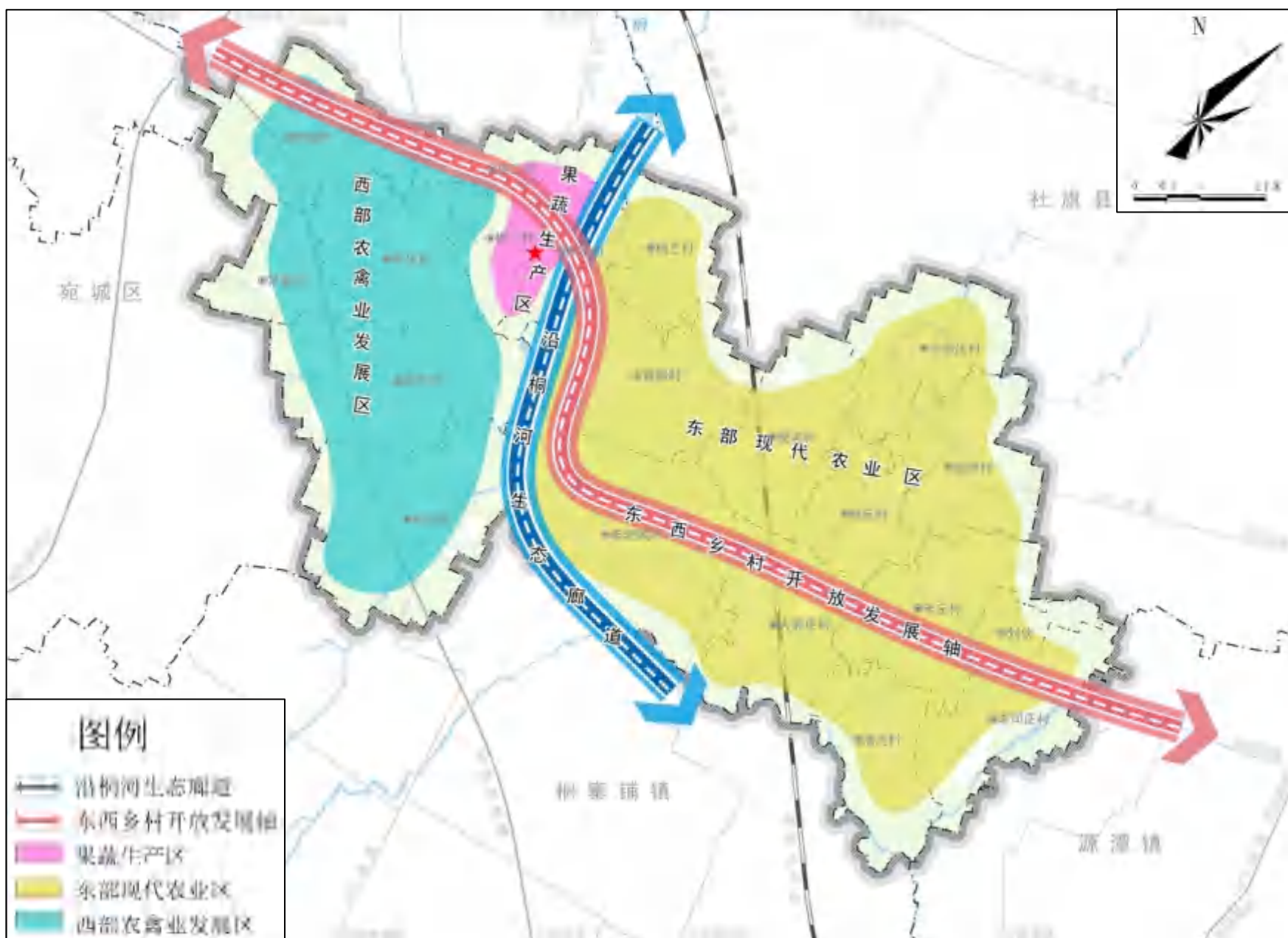
构建“一廊一轴三区”

的国土空间开发保护总体格局

加强构筑一廊，保障生态系统的连通性。“一廊”：桐河生态廊道。

重点建设一轴，推动镇域东西向联动发展。“一轴”：东西乡村开放发展轴。

分类引导三区，明确镇域产业发展方向。“三区”：果蔬生产区、东部现代农业区、西部农禽业发展区。





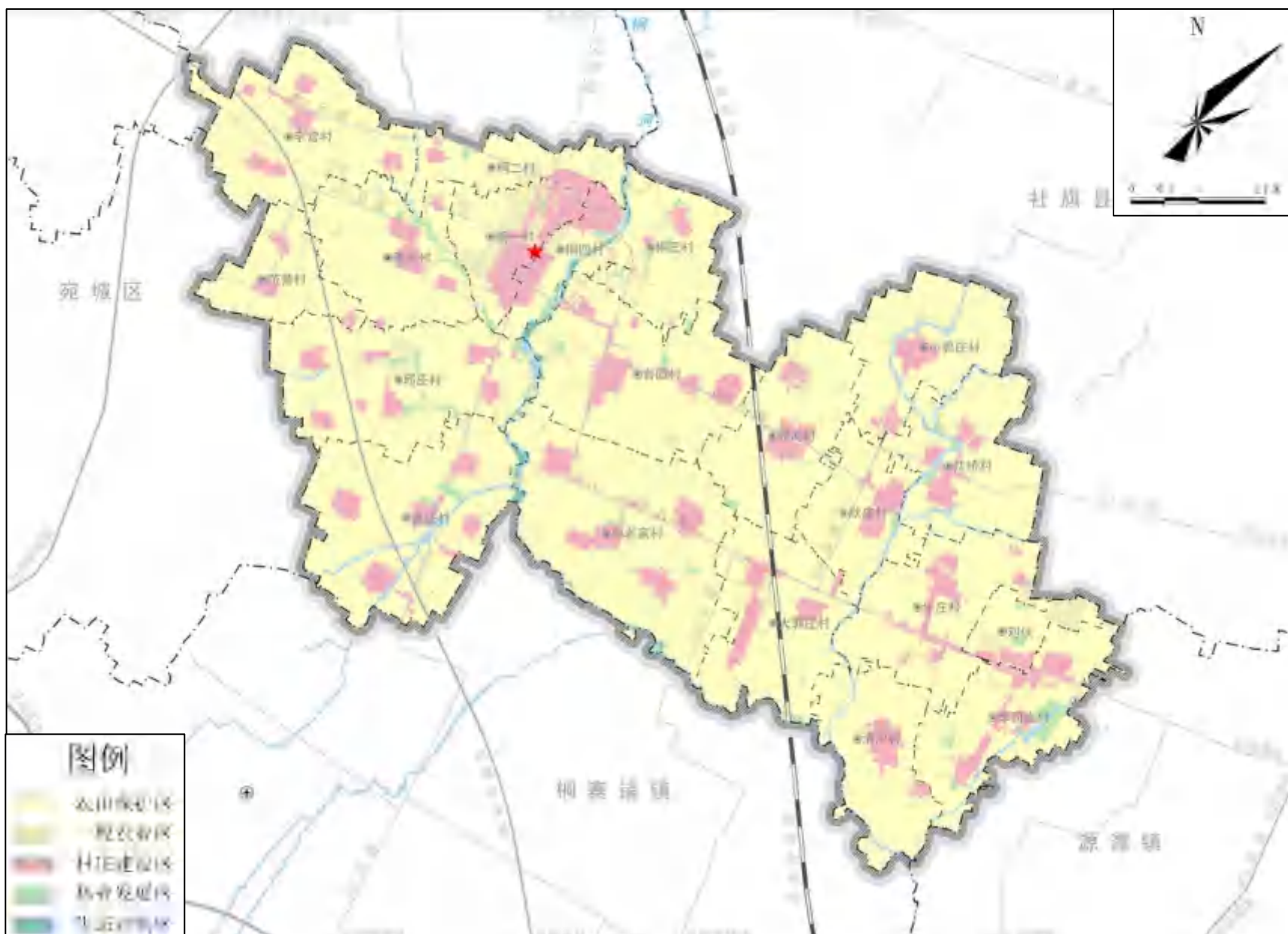
优化规划分区和用地结构

生态控制区： 需要予以保留原貌、强化生态保育和生态建设、限制开发建设的区域，主要分布在桐河及其支流沿岸等区域。



农田保护区： 将永久基本农田相对集中需要严格保护的区域划入农田保护区。

乡村发展区： 农田保护区以外，为满足农林园牧渔等农业产业发展以及农民集中生活和生产配套为主的区域，包含林业发展区、一般农业区、村庄建设区。



03

自然资源保护与利用

- 1 加强耕地保护
- 2 强化林地资源保护
- 3 加强建设用地节约集约利用
- 4 加强水资源保护



加强耕地保护

稳定耕地数量

落实最严格的耕地保护制度，强化粮食基本保障能力，严格落实耕地占补平衡制度。挖掘耕地后备资源潜力，推动通过土地整理适度增加耕地。

提高耕地质量

推进耕地质量保护与提升，落实“藏粮于地、藏粮于技”战略，大力推进高标准农田建设，逐步把永久基本农田全部建成高标准农田。

强化耕地生态保护

大力发展生态农业，增强耕地生态系统韧性，实现用地与养地结合，多措并举保护提升耕地产能。加强耕地污染防治，控施化肥农药的使用。

强化耕地用途管控

加强耕地执法监督，坚决遏制耕地“非农化”、永久基本农田特别是高标准农田“非粮化”。明确耕地利用优先序，严格控制耕地转为其他类型农用地。

强化林地资源保护

加强林地资源保护

牢固树立绿水青山就是金山银山的理念，加强林地保护，始终坚持“严格保护、积极发展、科学经营、持续利用”的保护方针。



科学优化林地布局

以桐河及其支流沿线构建生态廊道，加强镇区及村庄“四旁”隙地的景观绿化，落实造林绿化空间。科学合理开展退耕还林和退林还耕工作，宜林则林、宜农则农，因地制宜地科学发展林业工程。



严格进行林地用途管制

严格控制林地转为建设用地，落实占用征收林地定额使用管理制度；严格控制林地转为其他农用地，防止林地非法逆转；依法查处破坏绿化成果和森林资源的违法行为；严格执行限额采伐和凭证采伐的管理制度。



加强建设用地节约集约利用

严控建设用地总量

坚持用好增量和盘活存量并重，严控建设用地总量，优化城乡建设用地结构，优先保障镇区用地需求，支持乡村产业发展用地和宅基地等合理用地需求，合理增加区域基础设施用地，保障交通水利等重点基础设施项目需求。

盘活建设用地存量

推进闲置地、废弃地等存量建设用地盘活利用，遏制村庄用地“沿路跑”和“空心化”现象，鼓励村民在旧房屋原址上新建房屋。分类施策，实施存量建设用地功能转换，因地制宜盘活利用。

提升建设用地集约利用水平

落实农村宅基地“一户一宅”规定，新增宅基地应优先利用原有宅基地和村内空闲地，建立健全闲置宅基地退出机制和再利用机制。严格执行建设项目用地标准控制制度，合理提高建设用地开发强度，创新节地模式，推广节地技术。





加强水资源保护

强化水资源约束

严守用水量、用水效率、水功能区限制纳污三条红线，落实水资源消耗总量与强度双控，始终坚持底线思维，增强风险意识，着力提升水资源节约集约利用。落实上级下达用水总量，实施最严格的水资源管理制度，倒逼发展规模、发展结构、发展布局优化，推动经济社会发展与水资源承载能力相适应。

加强河湖管理保护

严格水域岸线用途管制，严格涉河湖建设项目行政审批和河道采砂许可，确保河湖水域岸线有效保护和节约集约利用，持续改善河湖面貌。有序推进水系连通工程实施保护河湖水网肌理，开展河道清淤、生态岸线整治修复，提升河道行洪能力与生态功能。

加强节水及水污染防治

大力推进农业节水增效，发展农业高效节水灌溉技术，优化调整农业种植结构。强化工业节水减排，加强水循环利用，严格限制新增高耗水企业发展，不断提高工业用水的重复利用率。促进生活节水降损，加强农村生活用水设施改造，加快村镇生活供水设施及配套管网改造。加大乡镇政府在桐河及其支流，以及农村水环境保护与污染防治方面的投入，对原有的污水处理等设施进行改造。



04

村庄分类及产业布局

1 村庄分类及发展建设指引

2 城镇与乡村生活圈构建

3 产业布局规划





村庄分类及发展建设指引

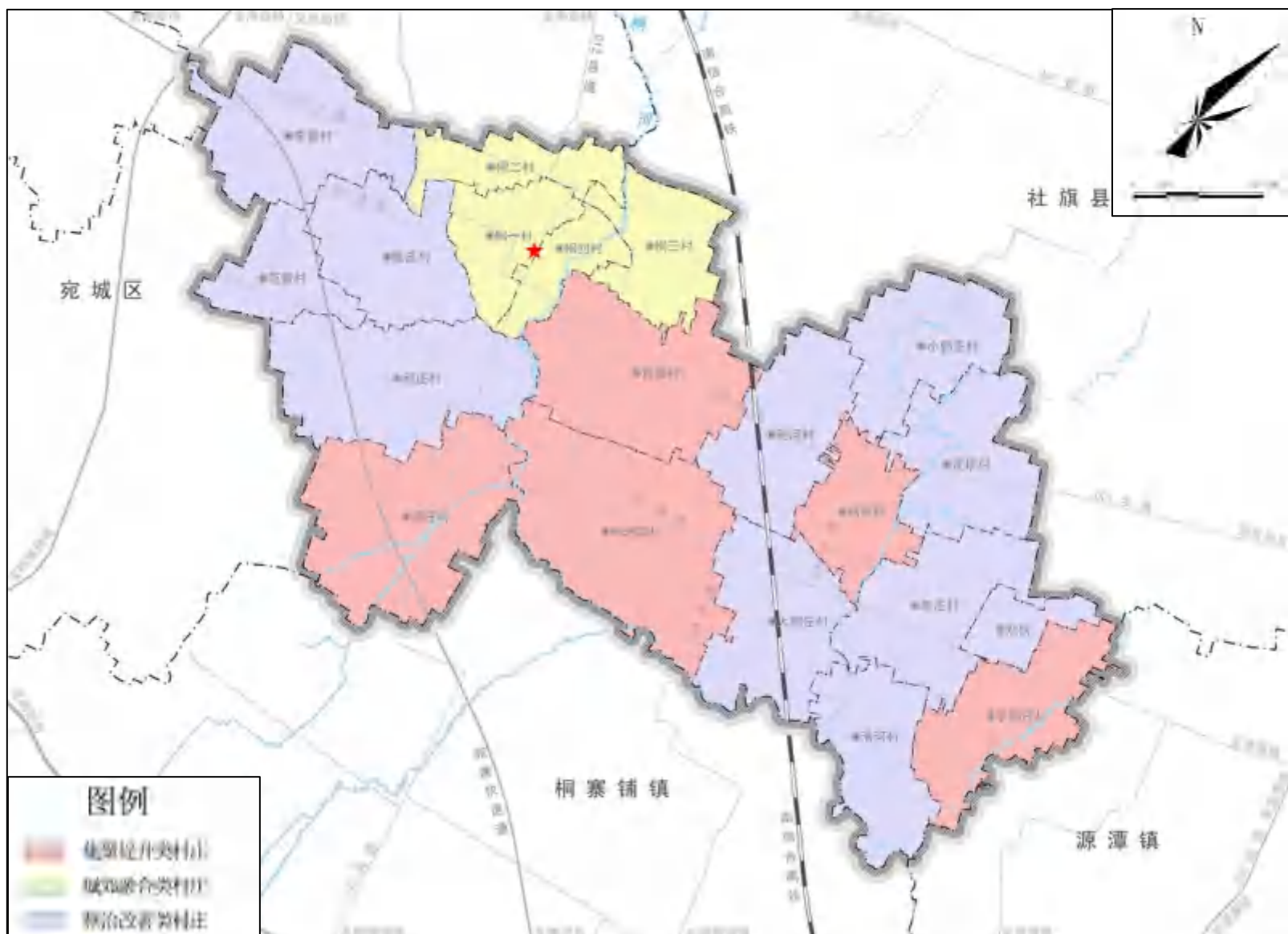
明确村庄类型，分类实施引导

合理定位各行政村的基本职能，做到综合协调发展。规划城郊融合类村庄4个，集聚提升类村庄5个，整治改善类村庄11个。

集聚提升类：支持在原有规模基础上有序推进改造提升，保留乡村风貌，建设宜居宜业的和美村庄。重点保障产业发展和改善生产生活用地需求，支持农业、休闲服务等专业化村庄发展。

城郊融合类：按照城镇功能、乡村形态加强村庄建设管控，控制村庄建设用地规模，严禁违章建设、无序搭建。重点推进城乡产业融合发展，促进基础设施互联互通、公共服务共建共享，整村推进全域土地综合整治。

整治改善类：重点推进农村污水垃圾整治、厕所革命和村容村貌提升，补齐公共设施短板，确保与城镇居民享受同等的城乡基本公共服务。





城镇与乡村生活圈构建

以城乡公共服务一体、城乡居民机会均等为目标，构建分级共享、分效控制、分期建设的配置标准，划分各级公共服务单元。桐河镇规划1个城镇生活圈，3个乡村生活圈。

二级生活圈

1

城镇生活圈

◆ **规划城镇生活圈1个**，以镇区即桐一村、桐二村、桐三村、桐四村为核心，加强公共设施和基础设施建设，提高综合服务功能，面向全镇提供医疗、教育、文化、体育、交通等服务。

2

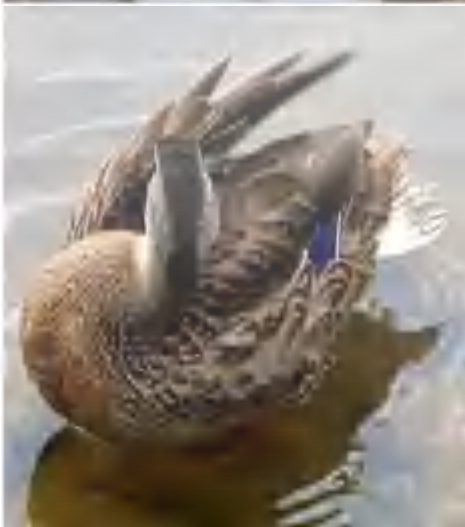
乡村生活圈

◆ **规划乡村生活圈3个**，主要为吴庄村生活圈、耿庄村生活圈、李司庄村生活圈。规划以吴庄村、耿庄村、李司庄村为中心，在满足本村村民服务需求的同时，兼顾对周边村庄的辐射，提供相应的社区服务。

依托区域优势以及资源禀赋，推动传统农业规模化种植，大力发展特色农业，聚焦唐河县蔬菜基地，打造**绿色高效农业示范镇**；

推进产业转型升级，逐步淘汰高消耗、高污染的企业，积极发展特色桐蛋、农副产品加工、现代高效绿色产业等，加快桐河镇乡村振兴产业园建设，做大做强**商贸服务和农副产品加工**两大主导产业。

充分发挥生态环境以及区位优势，大力推进桐河沿岸生态整治，开展休闲农业，培育田园综合体建设，拓展旅游产业，创建**休闲农业基地**。



■ 产业分区发展

农贸商业集聚发展区



镇区及附近村庄，包含桐一村、桐二村、桐三村、桐四村、陈庄村。依托现状商业服务产业、特色桐蛋加工、服装家居等，发展商业贸易服务和农副产品加工。

包括李营村、范营村、邱庄村、吴庄村，位于镇域西部，主要种植优质蔬菜，依托近南阳区位优势，打造近郊休闲农业示范基地。

休闲农业示范区



农业现代化高产区



包括李司庄村、耿庄村、官园村、申老家村及周边村庄，位于镇域东部。优先种植优质玉米小麦，打造高标准农田，实现现代化农业生产。

05

国土空间支撑保障体系

- 1 综合交通规划
- 2 基础设施规划
- 3 公共服务设施规划
- 4 安全韧性城镇建设





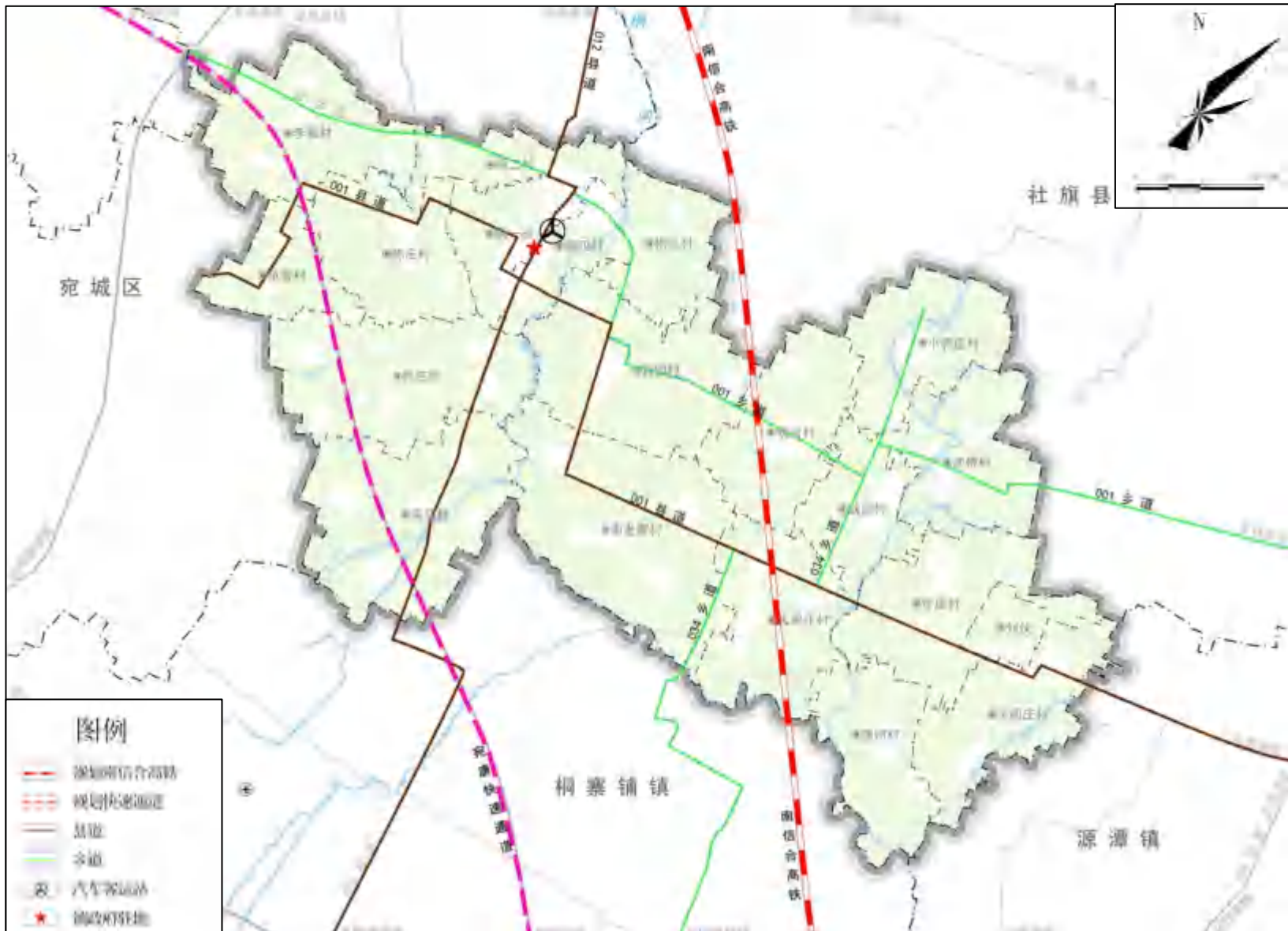
推进南信合高速铁路通道建设，规划对铁路两侧20米范围进行管控。



推进宛唐快速通道建设，连接南阳市和唐河县。规划形成“两横两纵”的镇域道路体系，“两横”分别为县道001和乡道001；“两纵”分别为县道012和乡道034。加强镇域内县乡道道路的建设 and 质量提升，提高镇村联系的可达性。



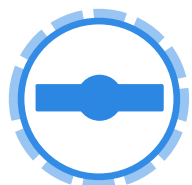
规划保留现状客运站，镇区结合客运站配置公交枢纽点，沿路结合居民点配置公交停靠站。保证集聚提升类村庄至少应有两条公交线路通过，其他类村庄在公交服务半径之内。





>> 供水工程

规划至2035年，桐河镇供水管网接源潭镇源潭水厂，给水管道沿乡道、村道地下敷设，根据实际情况，距离较远的村庄集中设置加压设备。



>> 排水工程

镇区设污水处理厂，集中处理桐寨铺镇区及周边行政村的生活污水。其他村庄配套一体化污水处理设施。



>> 电力工程

规划新增1处35kV桐河变电站，电源接桐寨铺镇卓越变。沿镇域主要道路架设10kV线路至各居民点，各居民点低压线路的供电半径不宜大于500米。



>> 通信工程

规划保留现状邮政、通信设施。加快推进5G网络建设，构建智能治理体系。支持信息基础设施升级，保障全镇5G、千兆光网等新型信息基础设施建设空间。



>> 燃气工程

优先发展管道燃气，合理发展瓶装液化石油气，建设安全可靠、适应性强的燃气输配系统。桐河镇燃气气源接桐寨铺调压站。



>> 环卫工程

规划保留镇域垃圾转运站，镇区及村庄设置垃圾收集点。采用“村收集、镇运输、县处理”的模式。分拣后的生活垃圾运输至上屯镇静脉产业园进行集中焚烧处理。

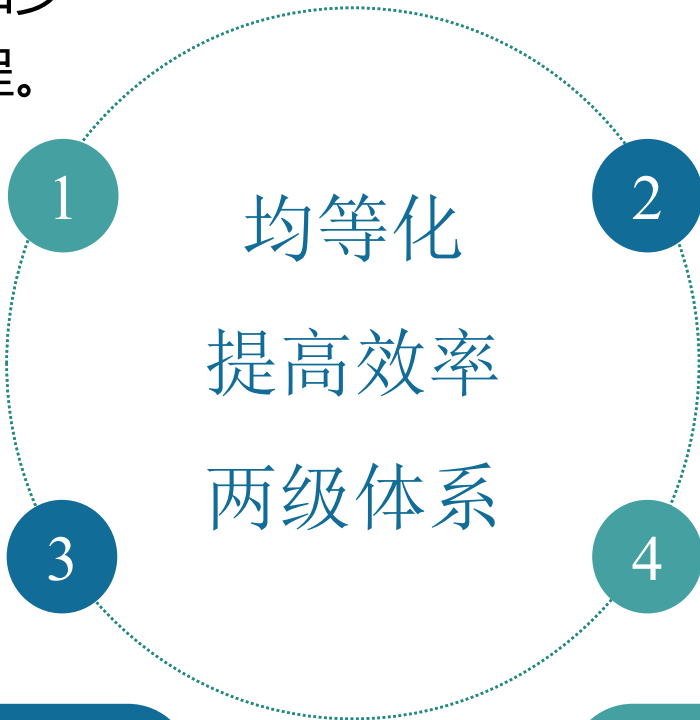
公共服务设施规划

教育设施布局规划

优化教育资源布局，实现九年义务教育一体化均衡发展，推进城镇和乡村地区学区化建设工程。

医疗卫生设施规划

以医养结合为方向，提升桐河镇卫生院综合服务能力，构建以卫生院为核心，村卫生室为基础的镇村基本医疗卫生服务体系。



文化体育设施规划

加强镇、村文化设施建设，丰富群众日益增长的文化生活。完善全民健身公共服务体系，满足群众体育健身需求。

社会福利设施规划

建立完善以居家为基础、以社区为依托、以机构为支撑、医养相结合的特色养老服务体系。镇域规划面积不少于50亩的公益性公墓，满足居民基本丧葬需求。



安全韧性城镇建设

防洪排涝规划

贯彻“全面规划、综合治理、防治结合、以防为主”的方针，确定桐河镇镇区防洪标准为20年一遇，乡村排涝标准为10年一遇。

人防工程规划

建立镇、村两级指挥体系，规划人防指挥所1处，位于桐河镇镇政府，镇区设两级医疗机构，分别为应急医疗救援中心（卫生院）和应急医疗救援站（卫生室）。

消防工程规划

按照镇、村两级消防配置，形成以镇区消防队为中心、村义务消防员为补充的消防队伍。镇区新增1处消防站，建设一级专职消防队。

抗震工程规划

提高抗震应急救助能力，镇域内各类建筑应按地震烈度Ⅶ度设防，镇域内水电通信设施、医院等生命线工程以及各类学校要提高1度设防。

地质与气象灾害防治规划

加强地质灾害点防护治理，强化洪涝风险防御，保障防洪排涝系统的完整性和通达性。加强气象灾害风险调查和隐患排查，及时发布预警通知。

06

土地综合整治与生态修复

1

土地综合整治

2

生态修复





土地综合整治

盘活建设
用地资源

持续改造
人居环境

开展
农用地综
合整治

充分尊重农民意愿，挖掘空心村复垦潜力，科学稳妥盘活存量建设用地，将腾挪用地优先用于支持一二三产融合发展。

统筹推进耕地提质改造，建设高标准农田，整理园林地，补充耕地后备资源。

推进城镇及乡村人居环境综合整治工程，提升乡村风貌，建设宜居宜业和美乡村。



水环境综合治理与修复

以自然恢复为主，人工修复为辅，在桐河及其支流沿岸等区域，因地制宜开展水生态修复工程。通过岸线整治、沿河堤防加固，河道清淤疏浚、护坡护岸等措施，降低河流对岸线的侵蚀，防止水土流失，提升水系连通能力。

林地生态修复

通过优化乔灌草复合植被结构、种植地方树种提高地表覆盖度，利用根系固土等措施，提升区域的水土保持能力。防止因植被破坏导致地表径流增加形成冲沟，使耕地支离破碎，泥沙淤积抬高河床降低行洪能力，加剧汛期洪峰威胁。

07

历史文化保护与特色 风貌塑造

1

历史文化资源保护与利用

2

城乡风貌塑造



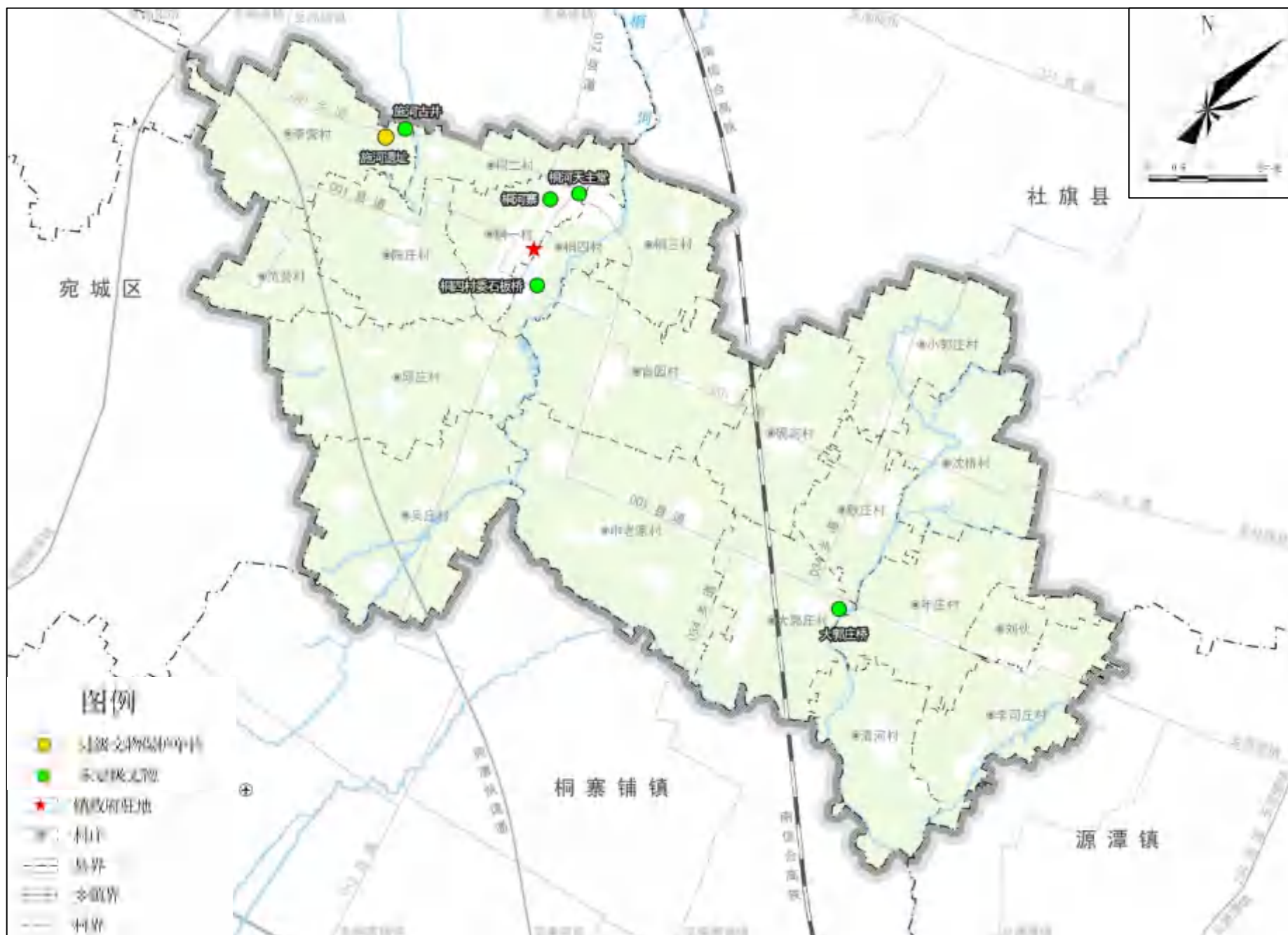
历史文化资源保护与利用

严格保护**1处**
县级文物保护单位，**5处未定级不可移动文物**，落实划定的文物保护范围和建设控制地带，明确保护要求和管理责任。

科学利用

传承保护

深度挖掘桐河镇生态和人文内涵，依托桐河生态基底，完善休闲农业和乡村旅游配套设施，发展休闲农庄、特色民宿、乡村酒店，**努力打造乡村体验游。**



构建“一廊两区”的总体风貌格局

桐河生态廊道

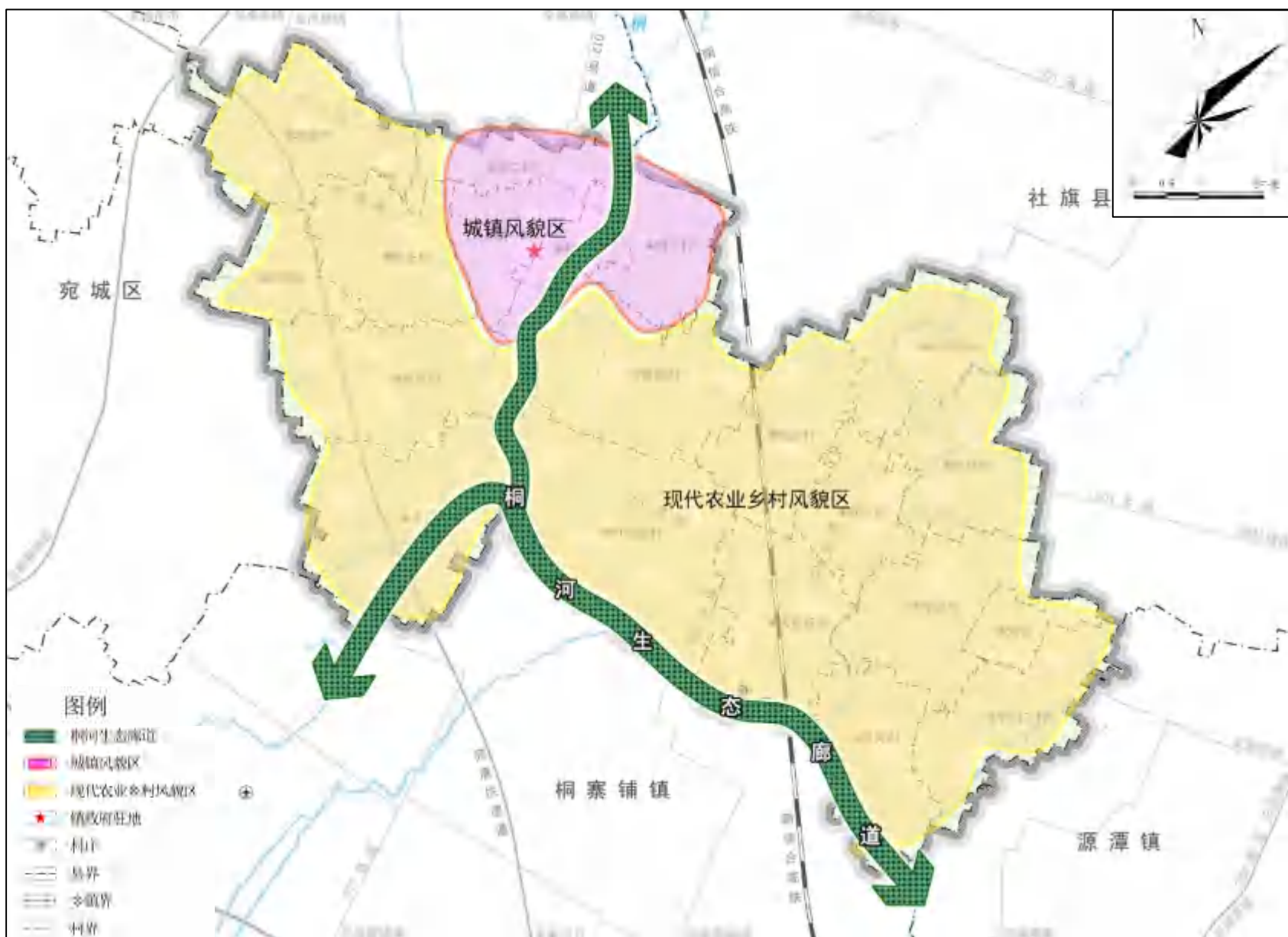
依托镇域桐河打造生态廊道。严格控制沿河景观视廊，沿水系两岸，打造生态保护、观光游览的景观带。注重重点地段小品设计和景观设计，形成覆盖面广、连贯性高、沿途风景良好的绿色慢行体系。

城镇风貌区

主要包括镇政府驻地及周边村落，该区建筑风貌进行严格控制，建筑风格以传统建筑为主，同时融入豫南地方特色，形成简约、实用，但又富有文化底蕴的建筑风格。

现代农业乡村风貌区

镇域其他村庄。该区建筑体量宜小不宜大，宜低不宜高，新建建筑层数原则上不超过3层。建筑色彩宜结合乡土材料，以暖色系为主，塑造富有地域特色的平原区村庄风貌。



08

镇政府驻地规划

1

镇区空间结构

2

综合交通布局

3

公共服务设施





镇区空间结构

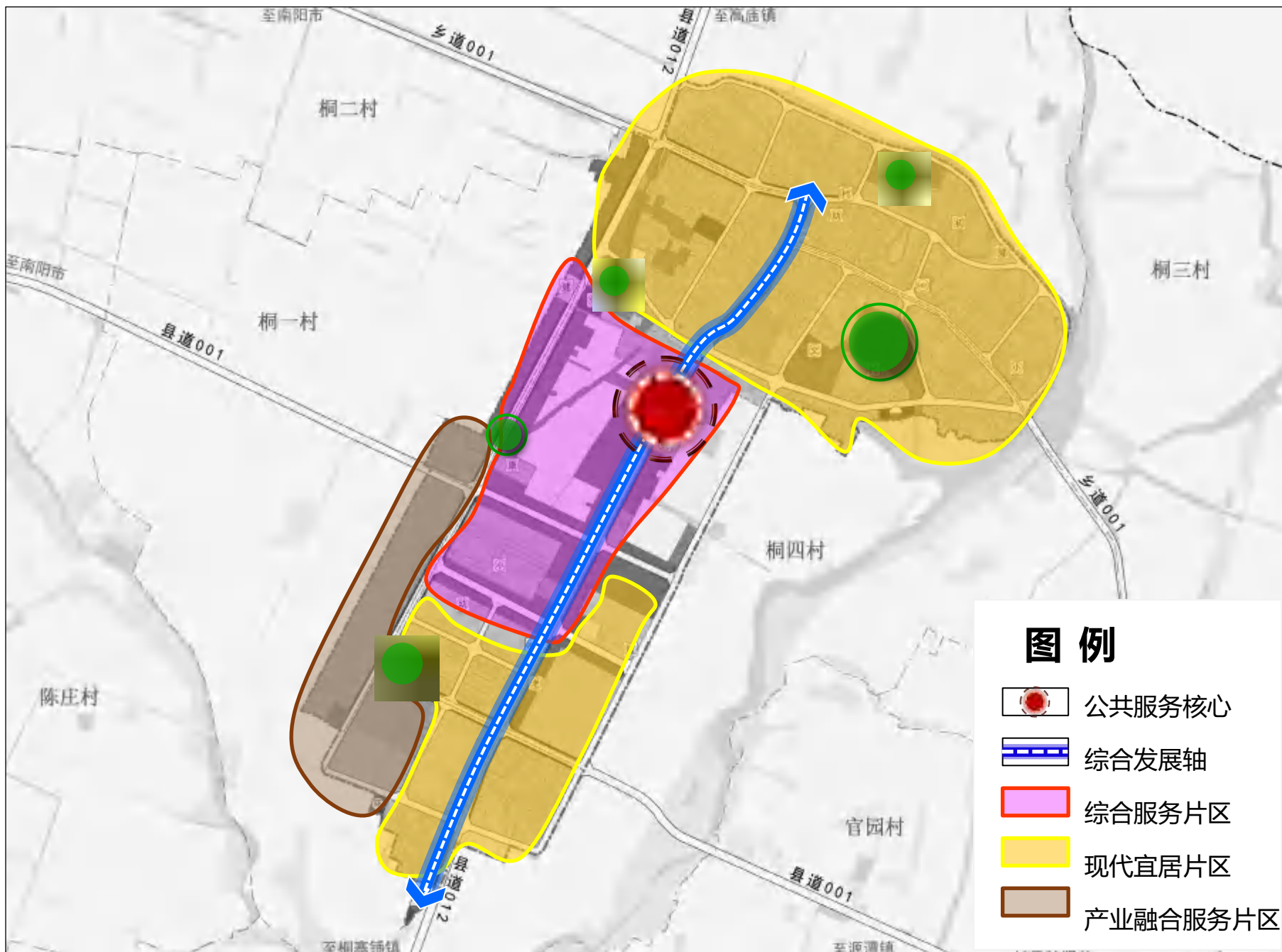
构建“一心一轴三区多点” 的空间结构

一心： 镇区公共服务核心

一轴： 沿X012综合发展轴

三区： 综合服务片区、现代宜居片区、产业融合服务片区

多点： 多个景观节点



对外交通

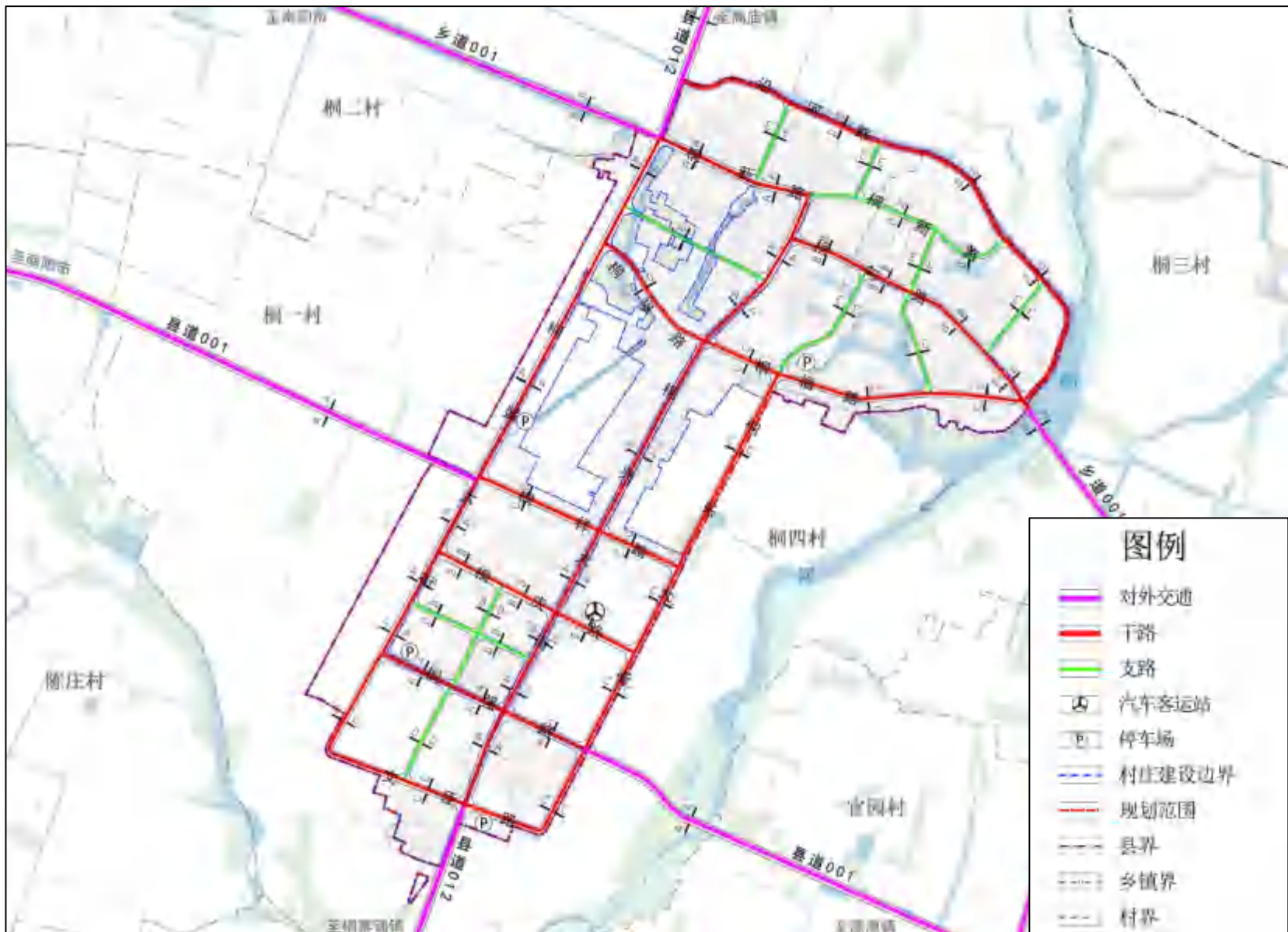
南北向对外交通主要依靠县道012 (张苍线)，通向高庙镇和桐寨铺镇；东西向对外交通主要依靠县道001和乡道001，通向南阳市区和源潭镇。

完善道路体系

规划形成“七横三纵”的路网结构，构建干路、支路两个等级道路系统。干路道路宽度16-20米，支路道路宽度为10-12米。

完善交通设施

规划保留1处汽车客运站，沿干道设置公交站点，承担镇区交通集散功能；规划1处停车场用地，利用广场、游园增设停车位。

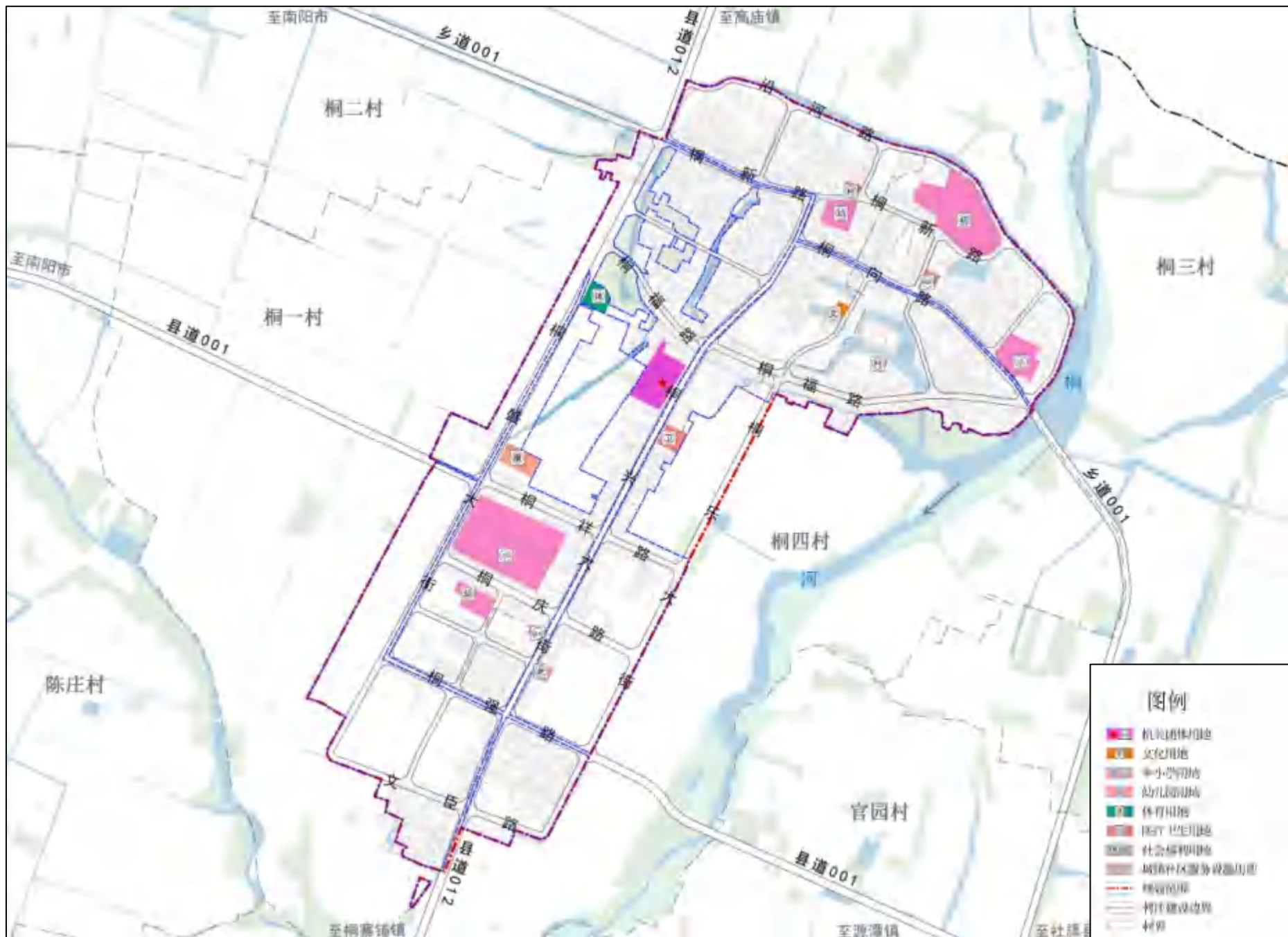




公共服务设施

合理布局公共服务设施用地

规划建设均衡高质的公共服务设施体系，对接一般乡镇基本公共服务标准，配套公共服务设施，带动片区发展。



09

规划传导、实施与保障

1

规划传导

2

分期实施计划及实施保障



镇区详细规划单元指引

镇区内编制城镇详细规划，依据各分区主要功能及空间联系，采取单元+地块层次分层编制的模式，承接传导总体规划的管控要求，明确定位规模、细化空间布局、落实支撑体系。

村庄规划编制指引

镇区外编制村庄规划。根据不同村庄的发展需要，有序推进村庄规划的编制。重点落实镇级规划对乡村地区的管控要求，推进镇域城乡融合发展。





分期实施计划及实施保障

分期实施计划

近期重点建设项目

加强国土空间规划与国民经济和社会发展规划衔接，落实上级规划确定的重大项目清单，统筹考虑发展规划确定的目标、指标和重点任务等近期安排和远景目标，切实做好空间保障。重点实施基础设施、公共服务设施、生态修复和国土综合整治等重点项目。

实施保障

健全监督问责机制

加强对规划实施的督导和考核，加强国土空间管理综合执法和社会参与机制建设，及时制止、纠正和严肃依法查处违法违规行为。

积极引导公众参与

推进公众参与的法制化和制度化。让公众通过法定程序和渠道有效地参与规划实施的决策和监督。建立常态化的国土空间规划宣传和交流互动机制。

唐河县桐河镇国土空间总体规划（2021-2035年）

为进一步提高《本规划》科学性、可实施性，现进行规划草案公示，广泛听取各方意见，凝练公众智慧。

一、公示时间

2025年06月05日-2025年07月05日

二、公示方式

唐河县人民政府官网：<https://tanghe.gov.cn/>

三、公众意见收集途径

- 联系电话：0377-68968669
- 电子邮箱：thxghjbgs@126.com
- 邮寄地址：唐河县自然资源局
- 邮政编码：473400

（邮件标题或信封封面请注明：“唐河县桐河镇国土空间总体规划意见建议”字样）

四、其他事项

- 本版本为草案公示，所有数据和内容以最终审批文件为准。
- 部分图片来自网络，如涉及版权问题，请与唐河县自然资源局联系。