

# 唐河县祁仪镇国土空间总体规划

## (2021-2035年)

### —公示版—

注：本版本为草案公示，所有数据和内容以最终审批文件为准。



# 前言 PREFACE

深入贯彻落实习近平新时代中国特色社会主义思想，贯彻落实国家、省、市、县关于建立国土空间规划体系监督实施的重大决策部署，立足新发展阶段，落实新发展理念、实施高效能社会治理、促进高质量发展和提供高品质生活空间保障，祁仪镇人民政府编制《唐河县祁仪镇国土空间总体规划(2021-2035年)》(以下简称《规划》)。

《规划》是对上位国土空间总体规划和相关专项规划的细化落实，是对所辖范围内国土空间开发、保护、利用、修复作出的综合部署和具体安排，是编制详细规划和实施国土空间用途管制的基本依据。



# 目录CONTENTS

- 01 规划概况
- 02 发展定位与目标
- 03 国土空间开发保护格局
- 04 自然资源保护与利用
- 05 产业规划与村庄布局
- 06 历史文化与景观风貌
- 07 支撑保障体系规划
- 08 土地综合整治与生态修复
- 09 规划实施保障



# 01 规划概况

## 1.1 规划原则

## 1.2 规划范围与期限



## 1.1 规划原则

- 落实市县国土空间总体规划划定的耕地和永久基本农田、生态保护红线、城镇开发边界等控制线，严守国土空间安全底线，严控新增建设用地，盘活利用城乡存量建设用地，提高土地节约集约利用水平，实现乡镇从规模扩张的外延式发展向以质量提升为核心的内涵式发展转变。
- 坚持以人民为中心，以满足人民对美好生活的向往为目标，充分考虑经济社会发展目标和发展阶段，保障公共服务和公共空间供给，提升人居环境品质，切实增强人民群众的安全感、幸福感、获得感。
- 坚持城乡融合、镇村联动，统筹优化城乡空间和资源配置，推进城乡基本公共服务均等化，构建和谐城乡关系。持续改善生态环境、降低碳排放，加快转变城乡建设方式，促进经济社会发展全面绿色转型。
- 围绕乡村振兴和农业强省建设，分析研究乡镇现存问题和需求，针对性提出解决问题的措施和发展思路，统筹安排乡镇国土空间保护、开发、修复、整治项目，提高规划可操作性和实施性。
- 尊重自然地理格局，深入挖掘乡镇自然禀赋和历史人文资源，突出地域特色，保护塑造乡村风貌，延续乡村历史文脉，完善城乡历史文化保护传承体系，建设宜居宜业富有特色的城镇和乡村。

## 1.2 规划范围与期限

规划范围为祁仪镇行政辖区的全部国土空间，总面积183.62平方公里。

规划期限与市县国土空间总体规划保持一致。

规划基期年为2020年；

近期：2021-2025年；

远期：2026-2035年。





## 02 发展定位与目标

### 2.1 发展定位

### 2.2 发展目标



## 2.1 发展定位

### 形象定位

友兰文化、红色文化为特色的宜居宜业旅游小镇

自然山水、特色种植为优势的宜赏宜游生态小镇

### 规划定位

落实上位规划要求，立足自身资源禀赋，将祁仪镇打造成为**镇域中心**，**以发展文化旅游服务业和特色林果、中药材种植为主。**





## 2.2 发展目标

### 1. 2025年国土空间开发保护目标

三条空间管制控制线全面落地；生态保护和修复体系建立；农业产业格局得到优化，耕地保护指标得到落实；产镇融合度显著提升，充满活力的城乡发展格局基本奠定；国土空间的保护、利用、治理和修复水平明显提高。

### 2. 2035年国土空间开发保护目标

基本实现国土空间治理体系和治理能力现代化，形成生产空间集约高效、生活空间宜居适度、生态空间山清水秀，安全和谐、开放高效、美丽品质的国土空间格局，建成宜居、宜业、宜游的现代化精品乡镇。





## 03 国土空间开发保护格局

### 3.1 总体格局

### 3.2 底线约束

### 3.3 国土空间规划分区





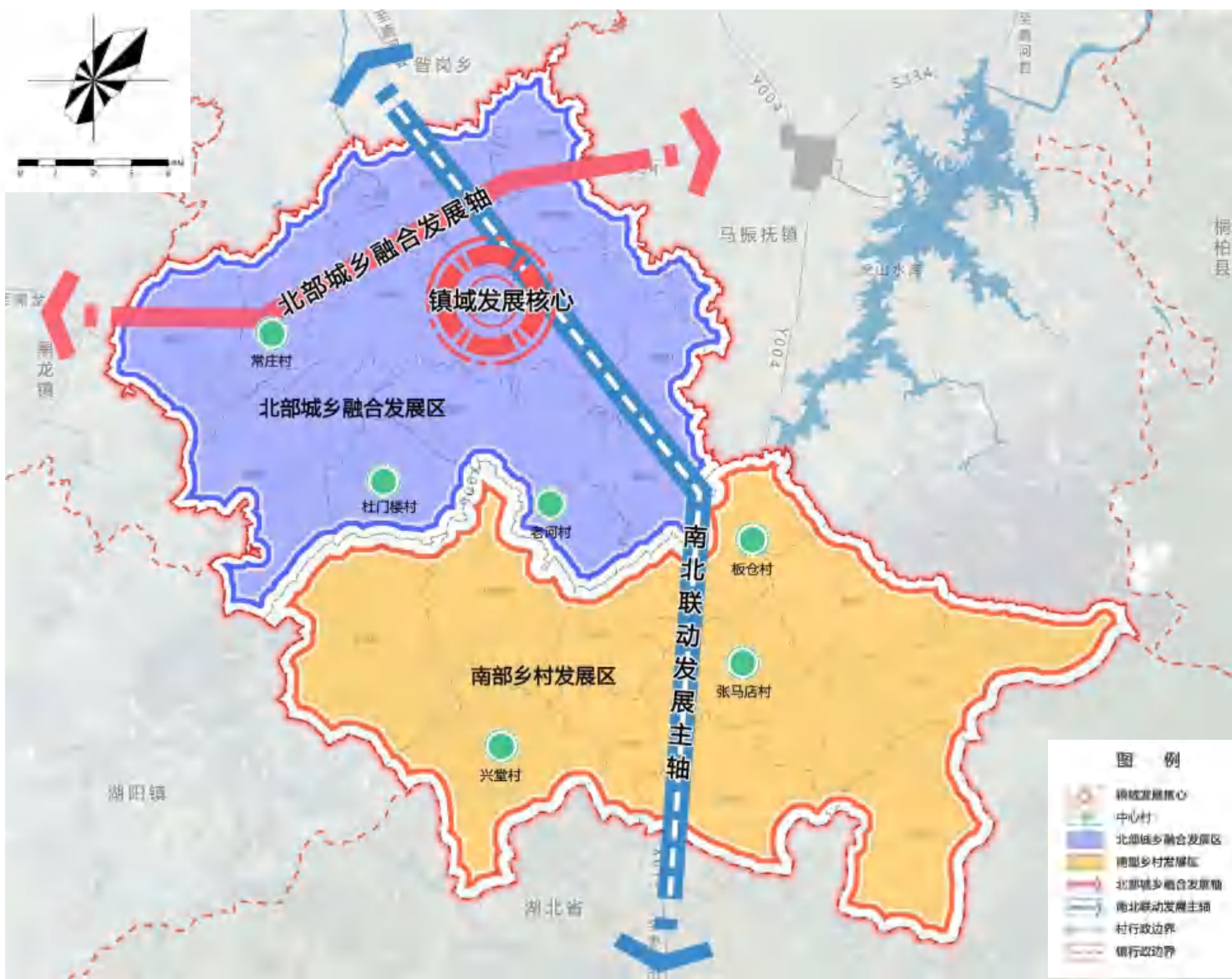
## 3.1 总体格局

规划形成“**一心两廊两区**”的开发保护总体格局。

**一心**：以镇区为祁仪镇发展核心，高水平建设镇区，优化服务配套，提升承载能力，创建宜居宜业宜游高品质城镇。

**两廊**：以省道334为北部城乡融合发展轴，以县道008为南北联动发展轴线，带动村庄发展。

**两区**：构建北部城乡融合发展区及南部乡村发展区两大功能板块。





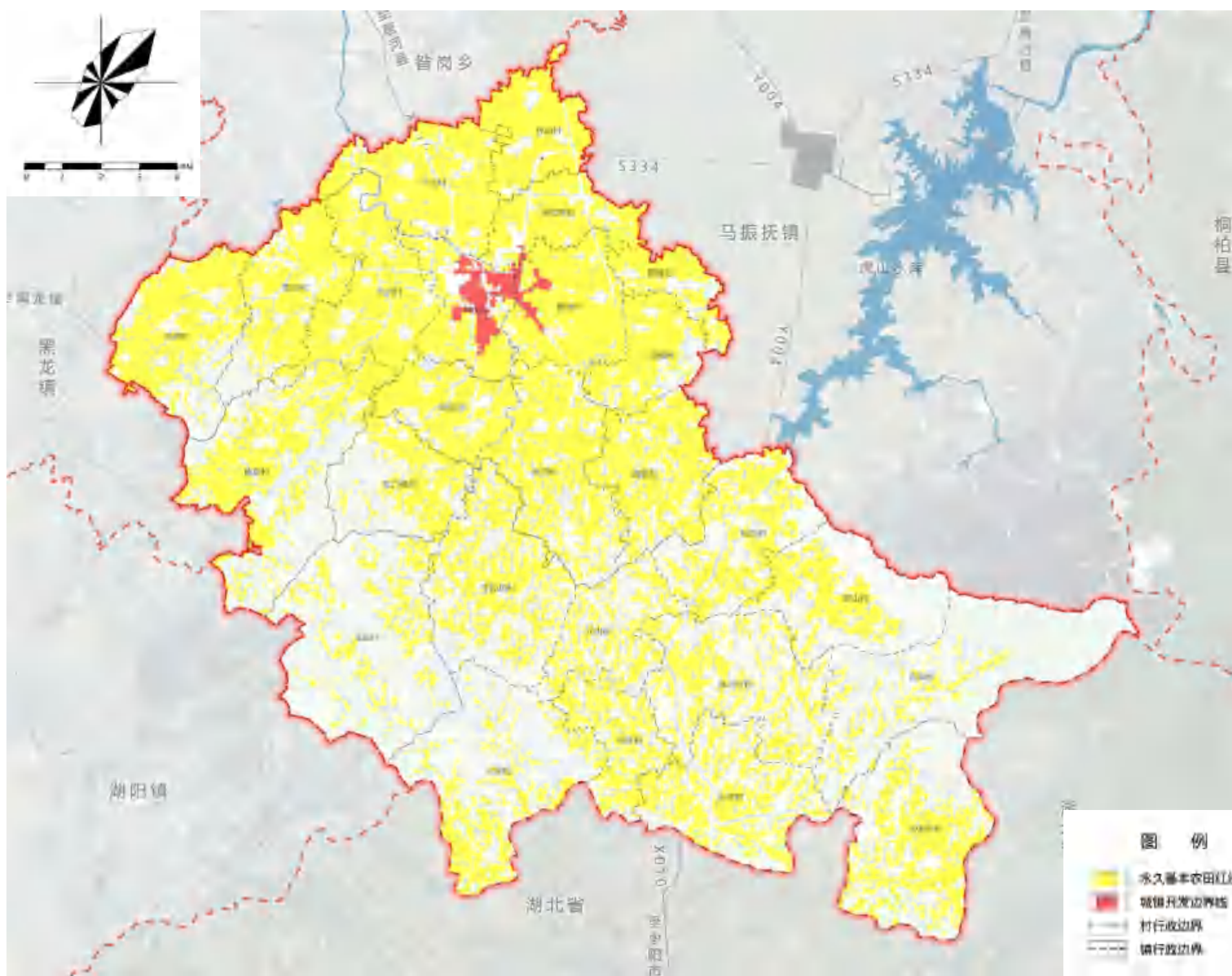
## 3.2 底线约束

### 永久基本农田

严格落实耕地保有量（**8092.82公顷，12.14万亩**）和永久基本农田保护红线（**7453.92公顷，11.18万亩**）任务。永久基本农田保护范围一经划定，未经批准不得擅自调整。

### 城镇开发边界

确保城镇开发边界面积控制在**148.69公顷**以内，强化城镇开发边界对开发建设行为的刚性约束作用，引导城镇有序、适度、紧凑发展，促进城镇发展由外延扩张向内涵提升转变。





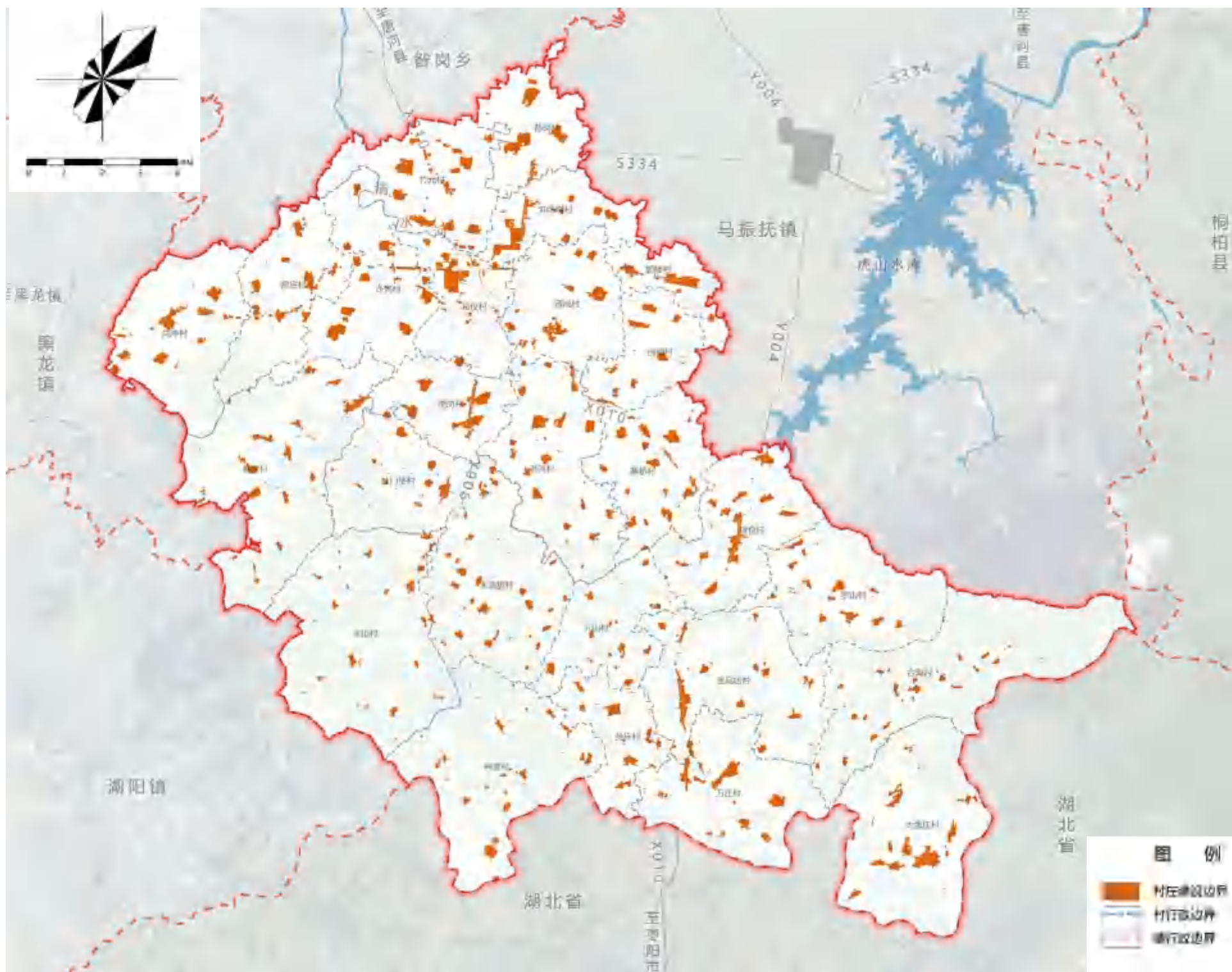
## 3.2 底线约束

### 村庄建设边界

科学确定村庄建设用地规模，划定村庄建设用地边界，村庄建设边界将作为未来村庄建设、宅基地管控的重要依据。**划定村庄建设边界919.98公顷。**

### 其他控制线

结合上位规划和现状调研资料，对历史文化保护线、洪涝风险控制线、廊道控制线等其他控制线核准落实。





## 3.3 国土空间规划分区

围绕国土空间开发保护总体格局，结合祁仪镇地域特征和经济社会发展水平，划定“四大类”规划分区。

### 生态控制区

强化生态保育和生态建设，在不降低生态功能、不破坏生态系统且符合空间准入、强度控制和风貌管控要求的前提下，可进行适度的开发利用和结构布局调整。



### 农田保护区

按照永久基本农田保护的相关法律法规进行管理，区内从严管控非农建设占用永久基本农田，鼓励开展高标准农田建设和土地整治，提高永久基本农田质量。



### 城镇发展区

区内实行“详细规划+规划许可”的管理方式，在不突破国土空间总体规划建设用地规模和不违反强制性内容的前提下，可根据经济社会发展需要，对城镇发展区内的规划建设用地布局进行优化与调整。



### 乡村发展区

以促进农业和乡村特色产业发展、改善农民生产生活条件为导向，统筹协调村庄建设、农田和生态保护的区域。鼓励开展农业特色产业配套设施建设和村庄建设整治。





# 04 自然资源保护与利用

4.1 耕地资源

4.2 林地资源

4.3 水资源



## 4.1 耕地资源

### 耕地保护与利用

#### ■ 强化耕地用途管制

严格落实耕地保有量、永久基本农田保护目标任务，落实最严格的耕地保护制度要求，落实“长牙齿”的耕地保护硬措施，遏制耕地“非农化”防止“非粮化”，确保耕地面积不减少、质量不降低。

#### ■ 加强高标准农田建设，推进耕地质量提升

落实国家“藏粮于地、藏粮于技”战略，坚持耕地数量和质量保护并重，稳步促进高标准农田建设扩面、提质工作，加快推进中低产田改造、灌区续建配套与节水改造、地力培肥、农田防护林体系建设等。





## 4.2 林地资源

### 林地保护与利用

#### ■ 强化林地资源保护管控

全面保护和合理利用森林资源，严格执行限额采伐和凭证采伐的管理制度，不得将天然林改为人工林，不得擅自将公益林改为商品林；强化林地用途管制，提高林地质量；巩固提升生态系统碳汇年能力；加强重大林业有害生物防治；保护古树名木及其自然环境；提升森林建设，增强森林生态服务功能。

#### ■ 提升林地质量

加强镇域林地质量提升工程，统筹人工造林、封山育林、森林抚育、退化林修复四项任务，提升森林资源质量，挖掘林业碳汇潜能，增强森林固碳能力，提高森林碳汇量。



## 4.3 水资源

### 水资源保护与利用

#### ■ 水资源管理制度

加强对山头水库、临泉水库、兴堂水库、备战水库水源的保护，保障生活用水安全，全面推进节水型社会建设，强化用水节水规范化、标准化、精细化管理。

#### ■ 水资源优化利用

加快推进农村生活节水。在实施农村集中供水、污水处理工程和保障饮用水安全基础上，加强农村生活用水设施改造，在有条件的地区推动计量收费；加快村镇生活供水设施及配套管网建设与改造；推进农村“厕所革命”，推广使用节水器具，创造良好节水条件。





# 05 产业规划与村庄布局

## 5.1 产业发展规划

## 5.2 村庄布局



## 5.1 产业发展规划

### 镇域产业布局结构“一核、三区、多基地”

**一核：**集综合服务、产业发展等于一身的镇域综合发展中心。

**三区：**文化体验旅游示范区、山水休闲旅游示范区、乡村度假旅游示范区。

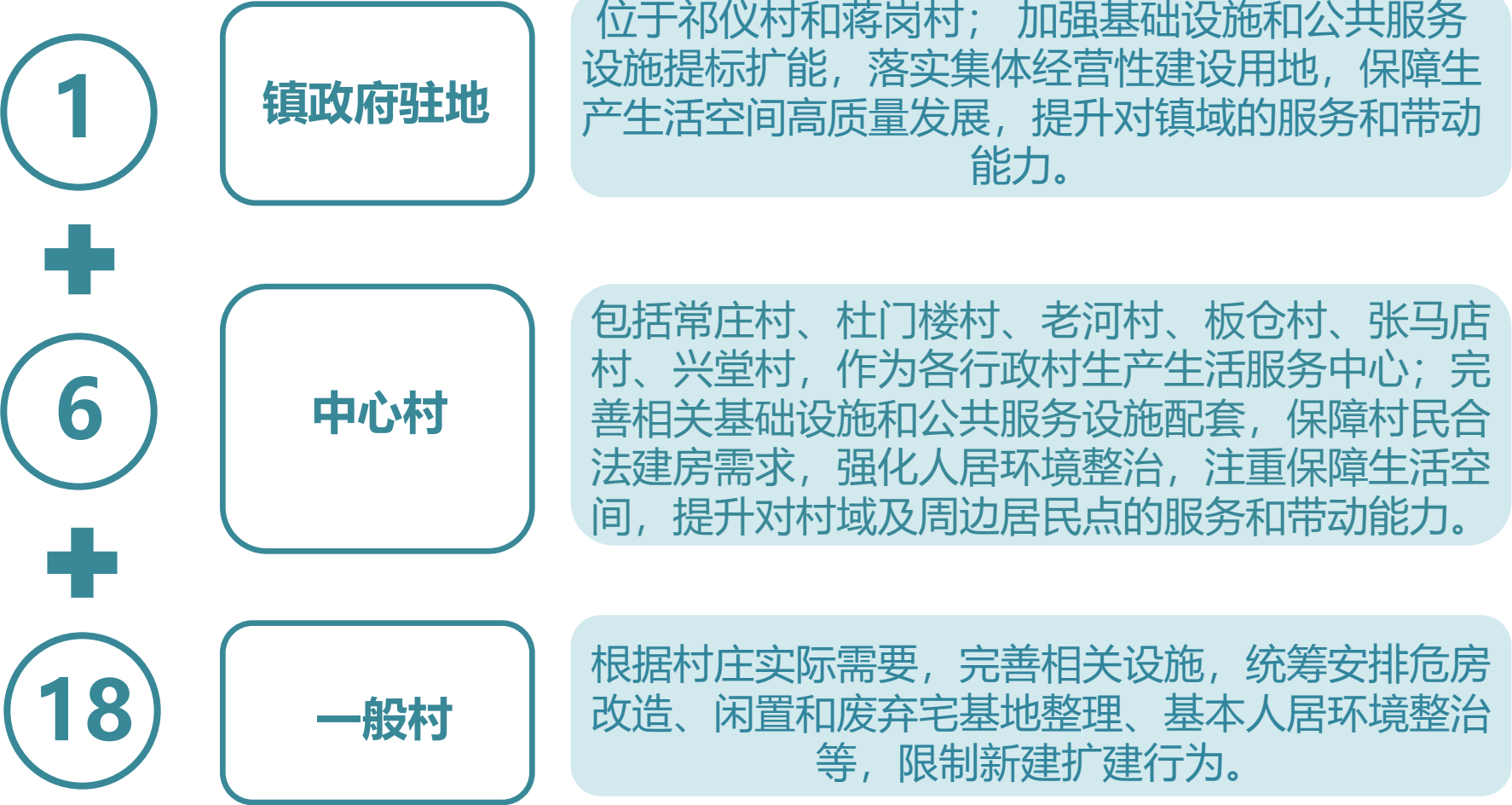
**多基地：**红色教育基地、农业观光基地、山水度假基地，蔬果采摘基地等。





# 5.2 村庄布局

## 加强村庄分级引导



## 加强村庄分类管控



# 06 历史文化与特色风貌

## 6.1 历史文化

## 6.2 特色风貌





# 6.1 历史文化

强化镇域历史文化资源保护和活化利用，挖掘镇域历史文化脉络，加强文物保护单位和传统村落保护，有效保护特色风貌和历史文化遗产资源。

## 文物保护单位

1处省级文保单位  
22处县级文保单位

## 传统村落

2处省级传统村落

传统村落（2个）				
01	古沟村	祁仪镇	省级	传统村落
02	王田村	祁仪镇	省级	传统村落
文物保护单位（22处）				
01	祁仪四维楼（与钟鼓楼牌坊合并）	祁仪镇	省保	古建筑
02	桐柏军区后方医院旧址	祁仪镇	县保	近现代重要史迹及代表性建筑
03	红二十五军保安寨战斗纪念地旧址	祁仪镇	县保	近现代重要史迹及代表性建筑
04	中共鄂豫边区联络站（祁仪合作社）旧址	祁仪镇	县保	近现代重要史迹及代表性建筑
05	祁仪战斗旧址	祁仪镇	县保	近现代重要史迹及代表性建筑
06	三军会师地旧址	祁仪镇	县保	近现代重要史迹及代表性建筑
07	胡远大烈士墓	祁仪镇	县保	近现代重要史迹及代表性建筑
08	焦影石寨	祁仪镇	县保	古文化遗址
09	马武山寨	祁仪镇	县保	古文化遗址
10	石柱擎天寨	祁仪镇	县保	古文化遗址
11	桂寨山寨	祁仪镇	县保	古文化遗址
12	明、暗坎石窟	祁仪镇	县保	石窟及石刻
13	中原局中原军区司令部驻地旧址	祁仪镇	县保	近现代重要史迹及代表性建筑
14	红二十五军长征转战宿营地旧址	祁仪镇	县保	近现代重要史迹及代表性建筑
15	钉耙山战斗纪念地旧址	祁仪镇	县保	革命文物
16	钉耙山寨	祁仪镇	县保	古文化遗址
17	祁仪四维楼	祁仪镇	县保	近现代重要史迹及代表性建筑
18	钟鼓楼牌坊	祁仪镇	县保	古建筑
19	许河遗址	祁仪镇	县保	古文化遗址
20	绵羊桥遗址	祁仪镇	县保	古文化遗址
21	李季故居旧址	祁仪镇	县保	近现代重要史迹及代表性建筑
22	画山战斗纪念地旧址	祁仪镇	县保	近现代重要史迹及代表性建筑

## 6.2 特色风貌

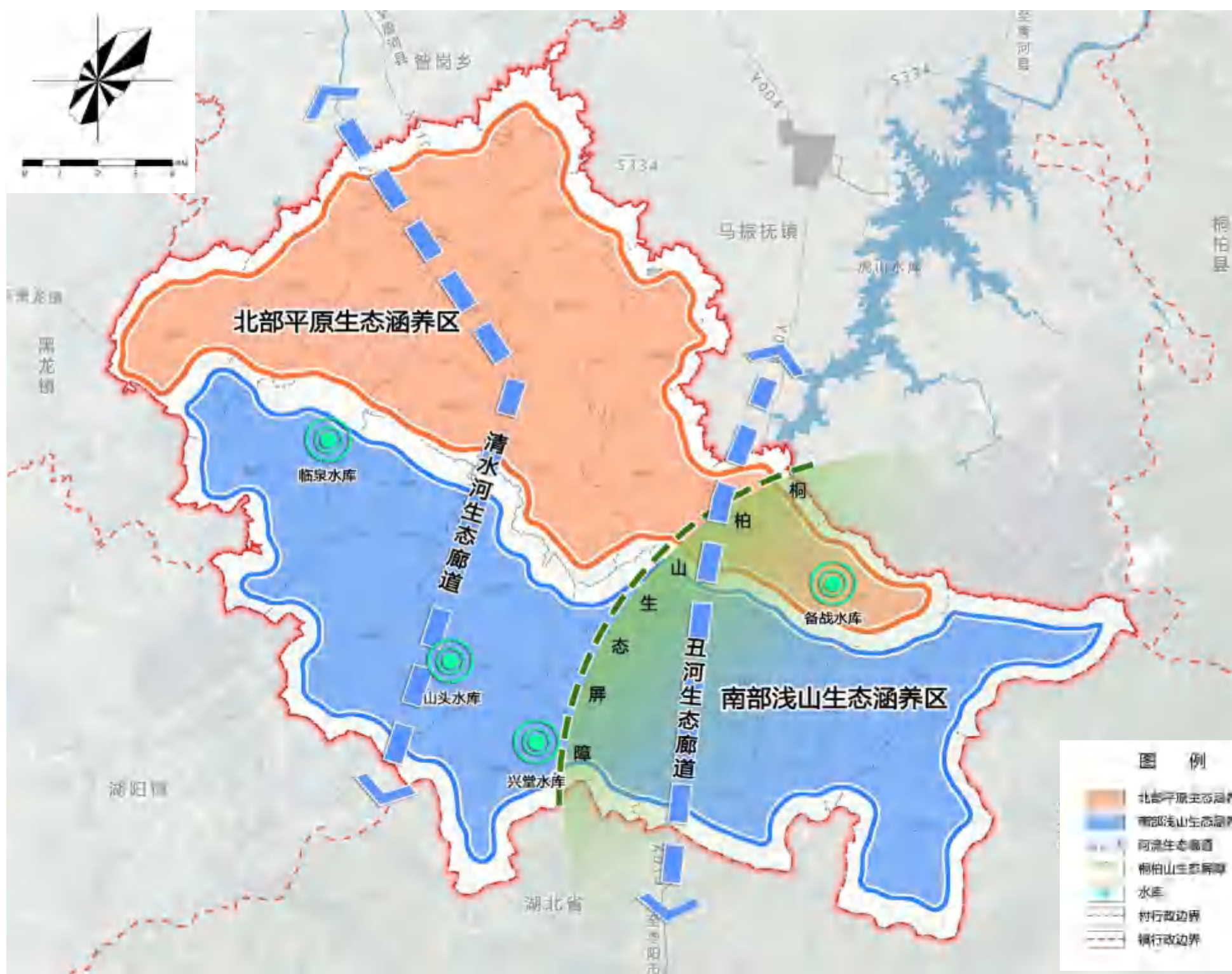
### 打造“两廊两区，多点一屏障”的镇域风貌格局

**两廊：**结合清水河、丑河打造河流生态廊道；

**两区：**北部平原生态涵养区、南部浅山生态涵养区；

**多点：**依托临泉水库、山头水库、兴堂水库等打造生态节点；

**一屏障：**桐柏山生态屏障。





# 07 支撑保障体系规划

7.1 道路交通规划

7.2 公共服务设施规划

7.3 公用设施规划

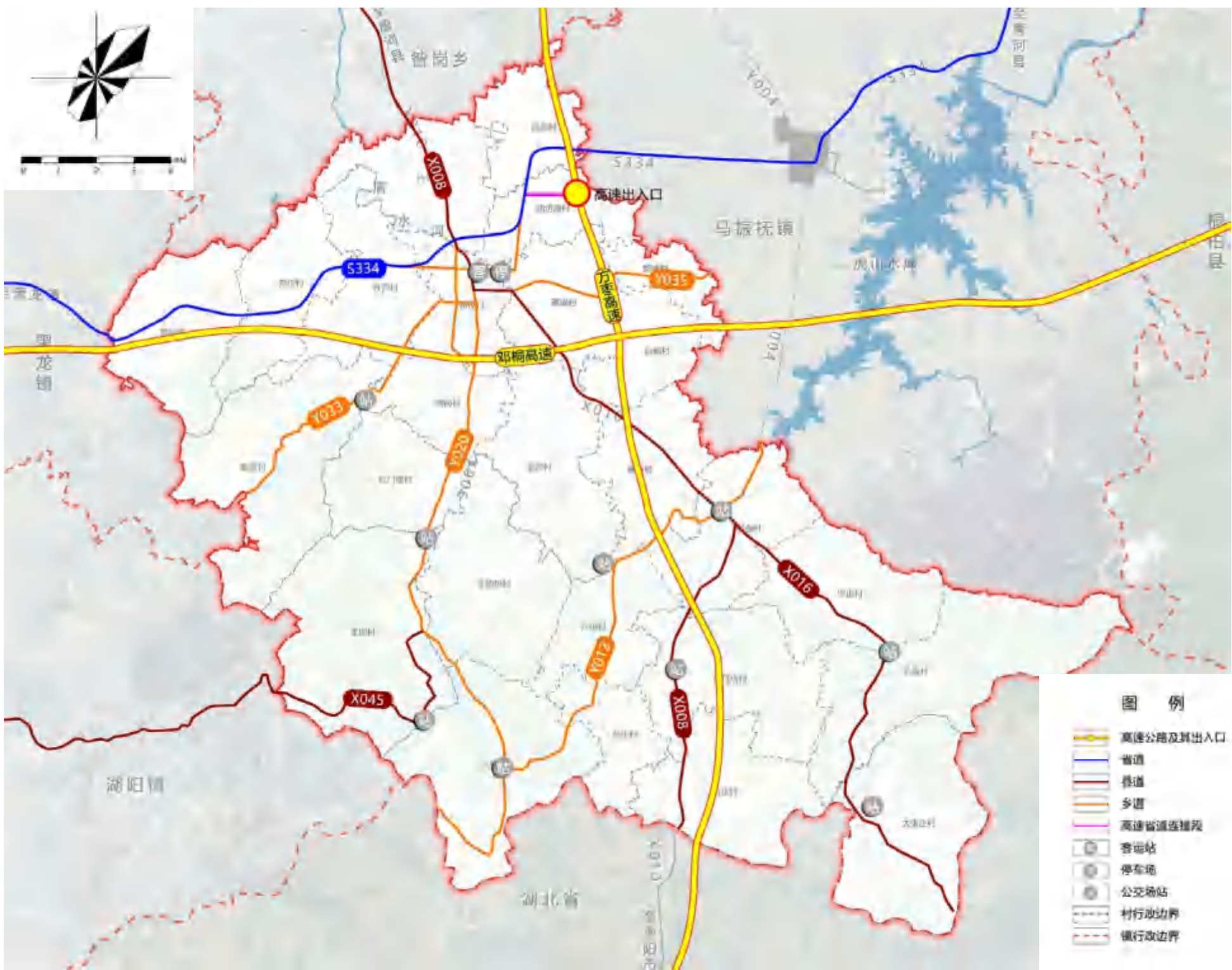
7.4 综合防灾规划



## 7.1 道路交通规划

落实上位规划确定的**铁路、公路等重大交通廊道和交通基础设施**，打造祁仪镇**“放射型”**骨干路网，促进全域与周边乡镇之间的联系

- **两高：** 方枣高速、邓桐高速
- **省道：** 省道334
- **县道：** 县道016、008
- **乡道：** 乡道033、020、012、035





## 7.2 公共服务设施规划

### 城乡一体、品质共享，推进城乡公共服务提档升级

本次规划按照“镇级-村级”两级结构完善城乡公共服务设施配置。积极推进城乡基本公共服务均等化，提高生活圈覆盖率。

#### 镇级生活圈

统筹布局满足镇区及其周边村庄居民日常生活、生产需求的各类服务要素，形成城镇生活圈的服务核心。以满足镇区内及周边居民的公共服务设施需求，提升镇域村民生活水平。

#### 乡村生活圈

依托行政村集中居民点，综合考虑乡村居民常用交通方式，按照 15分钟可达的空间尺度，配置满足就近使用需求的服务要素。



## 7.3 公用设施规划

**建立系统完善、城乡统筹的现代化基础设施体系，提升基础设施承载能力，确保运行安全。**

### 给水工程规划



集中供水范围为镇政府驻地及周边居民点，完善全域给水管网，提高村民自来水使用率。

### 排水工程规划

完善镇域污水处理配套设施和管网建设，提高农村污水处理能力。



### 电力工程规划



构建多电源支撑、各级电网协调发展的城乡智能电网，积极引入风电、光电等可再生能源，全面升级改造农村10KV电网，提高供电的安全性和可靠性。

### 通信工程规划

加快5G网络建设，建成网络运行高效可靠、业务品种齐全、管理服务优质、适应经济发展、满足社会多层次需要的现代化通信网络。



### 燃气工程规划



优先发展管道燃气，合理发展瓶装液化石油气，建设安全可靠、适应性强的燃气输配系统。

### 环卫工程规划

进一步完善垃圾分类收集、转运及资源化利用配套设施建设，提高环卫治理水平。





## 7.4 综合防灾规划

**提高镇域韧性，完善镇域综合防灾体系，构建智慧稳固的安全格局，健全公共安全保障优先的综合防灾体系。**

### 消防



规划形成以镇区消防站为中心、村义务消防员为补充的消防网络。原则上每个行政村都应设置消防点

### 防洪

确定祁仪镇镇域内水系防洪标准为20年一遇设防,乡村地区防洪标准为10年一遇,完善镇域内各条河流的堤防工程建设



### 抗震



确定祁仪镇抗震设防烈度为7度，地震峰值加速度0.10g。重要生命线工程、学校、医院等重要公共建筑执行高一等级设防要求

### 人防

构建战时防空、平时服务、应急支援的城市平战防护体系，扎实推进人防设施建设



# 08 土地综合整治与生态修复

## 8.1 国土综合整治

## 8.2 生态修复





## 8.1 国土综合整治

### 高标准农田建设

通过土地平整工程、土壤改良与培肥工程、灌溉与排水工程、田间道路工程、农田防护与生态环境保护工程、农田配输电工程及生态景观改造工程等措施开展高标准农田建设

### 农用地整理

优先在已建成高标准农田项目和拟安排高标准农田项目之外的现状耕地、耕地质量等别相对低、耕地分布相对集中的区域安排农用地整治

### 宜耕后备资源开发

以缓解保护耕地与保障发展用地矛盾为目标，在切实保护农民土地合法权益和改善土地生态环境的前提下适度开发宜耕后备土地资源

### 村庄建设用地整理

以农村居民点整治为重点，加快推进农村低效建设用地整治，重点实施“空心村”、闲散地整治等，控制农村居民点用地规模，优化用地布局和用地结构

## 8.2 生态修复

### 水环境与水生态保护修复

构建全域生态格局，以清水河、丑河等为重点，构建区域生态保护网络，提升生态系统质量和稳定性。加强重要生态节点保护修复，开展生态系统修复，减少重要生态节点的人为活动，维护自然生态功能。强化河流沿线水生态治理及水源涵养能力

### 森林质量提升改造

加快林地保护，推动国储林建设、农田林网、山区生态林、森林抚育等工程，提高林草植被覆盖度，逐步形成结构稳定、功能完善的森林生态系统，打造生态保护屏障





# 09 规划实施保障

## 9.1 规划传导

## 9.2 实施保障措施



## 9.1 规划传导

### 详细规划传导

城镇开发边界内详细规划要遵循总体规划，在落实总体规划强制性内容的前提下，细化用地类型和规模、城市四线、公共服务设施、市政基础设施等内容，对具体地块用途和开发建设强度等做出实施性的安排。

### 村庄规划传导

在城镇开发边界外，确定村庄布局优化和发展指导性要求，有序推进实用性村庄规划编制。根据编制单元划分成果，由镇政府组织编制“多规合一”的实用性村庄规划，报上一级政府审批。

### 编制“通则式” 村庄管控规则

结合村庄规划编制计划，针对近期不单独编制村庄规划的村庄，制定村庄“通则式”管控规定，纳入本乡镇国土空间总体规划，对村庄提出空间底线、建设要求、自然灾害等方面的空间管控要求，为村庄范围内未来开展的建设项目提供规划依据。



## 9.2 实施保障措施

### 规划法制

强化国土空间规划的权威性，及时深化总体规划成果，编制村庄规划，进一步落实和发挥好国土空间总体规划作为建设规划管理的法规性文件作用，使城乡建设发展有步骤、有选择的稳步推进。

### 政府主导、部门协调

建立多部门联动机制。结合规划执行文件要求，强化与自然资源和规划、城乡建设管理、社会管理等部门的协调，有效发挥镇政府对城乡发展的宏观调控作用。

### 公众参与

加强宣传规划，增强规划的透明度和公信力；增强公众的规划意识，提高遵守、执行国土空间总体规划的自觉性；设立监督机制，将公众参与引入规划编制、实施管理的各个层级和阶段。



# 唐河县祁仪镇国土空间总体规划

(2021-2035年)

## 【公示版】

**公示时间：** 2025年06月05日-2025年07月05日

**公示方式：** 唐县人民政府官网

**公众意见收集途径**

**联系电话：** 0377-68968669

**电子邮箱：** [thxghjbgs@126.com](mailto:thxghjbgs@126.com)

**邮寄地址：** 唐河县自然资源局，邮编：473400

(邮件标题或信封封面请注明“唐河县祁仪镇国土空间总体规划意见建议”字样)