

唐河县临港街道办事处等6个街道办事处 国土空间总体规划（2021-2035年）

【公示版】

注：本版本为草案公示，所有数据和内容以最终审批文件为准。

前言

- 深入贯彻落实习近平新时代中国特色社会主义思想，贯彻落实国家、省、市、县关于建立国土空间规划体系监督实施的重大决策部署，立足新发展阶段，落实新发展理念、实施高效能社会治理、促进高质量发展和提供高品质生活空间保障，临港街道、滨河街道、东城街道、泗洲街道、文峰街道、兴唐街道六个邻近街道办事处联合编制《唐河县临港街道办事处等6个街道办事处国土空间总体规划（2021-2035年）》（以下简称《规划》）。
- 《规划》是对上位国土空间总体规划和相关专项规划的细化落实，是对所辖范围内国土空间开发、保护、利用、修复作出的综合部署和具体安排，是编制详细规划和实施国土空间用途管制的基本依据。
- 规划范围：依据河南省自然资源厅办公室《关于做好乡镇级国土空间总体规划编制报批的通知》（豫自然资办发〔2024〕43号），跨中心城区城镇开发边界的乡镇或街道办事处，城镇开发边界外的区域应编制乡镇级规划，与城镇开发边界内的规划做好衔接。本次规划中心城区城镇开发边界内落实唐河县国土空间总体规划确定的各项内容，中心城区城镇开发边界外按照《河南省乡镇国土空间总体规划编制导则（修订）》（豫自然资发〔2024〕4号）编制乡镇级规划。

目
录

CONTENTS

1	规划概况
2	发展定位与目标
3	国土空间开发保护格局
4	产业规划与村庄布局
5	历史文化与景观风貌
6	支撑保障体系规划
7	土地综合整治与生态修复
8	规划实施保障

PART 1

规划概况

01.01 规划原则

■ 底线约束、节约集约。

落实市县国土空间总体规划划定的耕地和永久基本农田、生态保护红线、城镇开发边界等控制线，严守国土空间安全底线，严控新增建设用地，盘活利用城乡存量建设用地，提高土地节约集约利用水平，实现乡镇从规模扩张的外延式发展向以质量提升为核心的内涵式发展转变。

■ 以人为本、注重品质。

坚持以人民为中心，以满足人民对美好生活的向往为目标，充分考虑经济社会发展目标和发展阶段，保障公共服务和公共空间供给，提升人居环境品质，切实增强人民群众的安全感、幸福感、获得感。

■ 城乡融合、绿色发展。

坚持城乡融合、镇村联动，统筹优化城乡空间和资源配置，推进城乡基本公共服务均等化，构建和谐城乡关系。持续改善生态环境、降低碳排放，加快转变城乡建设方式，促进经济社会发展全面绿色转型。

■ 聚焦问题、分类施策。

围绕乡村振兴和农业强省建设，分析研究乡镇现存问题和需求，针对性提出解决问题的措施和发展思路，统筹安排乡镇国土空间保护、开发、修复、整治项目，提高规划可操作性和实施性。

■ 因地制宜、突出特色。

尊重自然地理格局，深入挖掘乡镇自然禀赋和历史人文资源，突出地域特色，保护塑造乡村风貌，延续乡村历史文脉，完善城乡历史文化保护传承体系，建设宜居宜业富有特色的城镇和乡村。

01.02 规划范围与期限

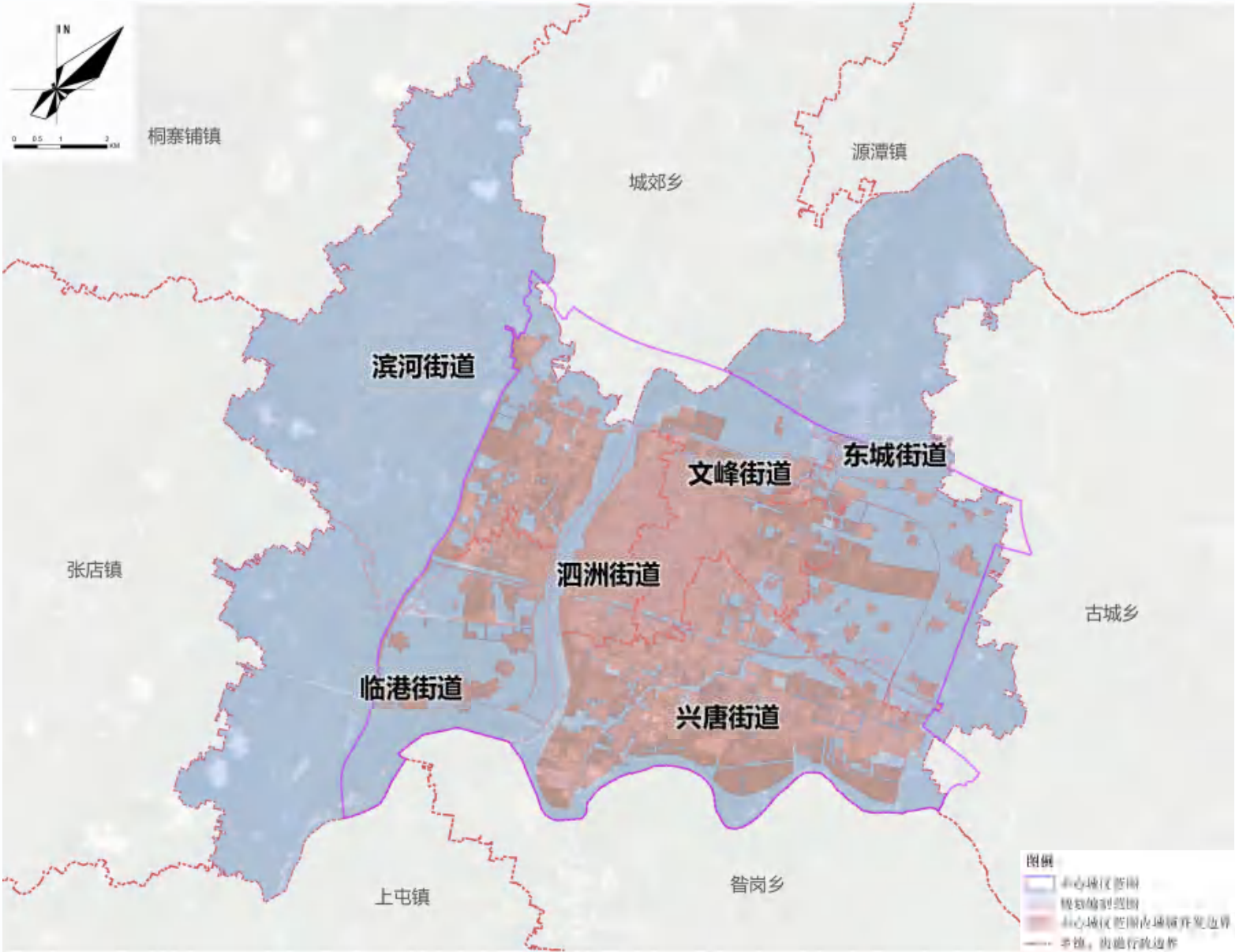
■ 规划范围

本次规划包括滨河街道、临港街道、东城街道等6个街道，行政边界范围180.25平方公里。中心城区城镇开发边界内范围53.51平方公里，中心城区城镇开发边界外范围126.74平方公里。

依据河南省自然资源厅办公室《关于做好乡镇级国土空间总体规划编制报批的通知》（豫自然资办发〔2024〕43号），**规划编制范围为6个街道行政边界内中心城区城镇开发边界外的区域，面积126.74平方公里。**

■ 规划期限

- 规划期限：2021-2035年
- 规划基期年：2020年
- 近期目标年：2025年
- 远期目标年：2035年



注：规划编制范围为6个街道行政边界内中心城区城镇开发边界外的区域。

PART 2

发展定位与目标

02.01 发展定位

泗洲街道、文峰街道、兴唐街道3个街道全域位于中心城区内，落实唐河县国土空间总体规划确定的发展定位城市职能等。

滨河街道、临港街道、东城街道3个街道依据上位规划和自身发展条件，明确其发展定位和区域职能：

将滨河街道、临港街道、东城街道**打造为以高效农业与休闲旅游为主，依托唐河港口、唐河复航工程、非遗汉剧、凤凰岭田园综合体重点建设，建成以仓储物流、航运文化、风情旅游、汉剧非遗文化体验综合的唐河“后花园”宜居地。**

发展定位：

唐河航运示范带
区域性综合型物流集散地
唐河县休闲旅游后花园

全面发展优质、高效、特色农业

调整优化产业结构，加强一二三产业的融合，拉动经济内循环

发展农村休闲旅游，以田园风貌、特色产品、深度体验为农旅发展思路

02.02 发展目标

2025年发展目标：三条空间管制控制线全面落地；农业产业格局得到优化，耕地保护指标得到落实；产城融合度显著提升，充满活力的城乡发展格局基本奠定；国土空间的保护、利用、治理和修复水平明显提高。民生设施建设取得显著成效，乡村地区基本实现集约发展，传统历史文化得到保护、传承和弘扬。

2035年发展目标：基本实现国土空间治理体系和治理能力现代化，城镇功能完善，人居环境品质优良，文旅融合发展格局全面形成，城乡一体化发展水平大幅提高，**“仓储物流+近郊服务+生态农业+农文旅”**多元化产业体系基本建立；形成生产空间集约高效、生活空间宜居适度、生态空间水韵灵动，安全和谐、开放高效、魅力品质的国土空间格局，**全面建成唐河县休闲旅游后花园，唐河航运示范带。**

	规划目标	规划策略
格局	和谐国土空间战略	◆ 优化格局：构建生产生活生态空间协调共融的总体格局
效率	高效国土空间战略	◆ 增值提效：提升产业附加值，提高土地价值 ◆ 综合整治：增减挂钩、增存挂钩，提高国土空间利用效率
品质	品质国土空间战略	◆ 设施提升：补足短板，完善配套设施建设 ◆ 品质提升：打造魅力景观，塑造特色风貌

PART 3

国土空间开发保护格局

03.01 总体格局

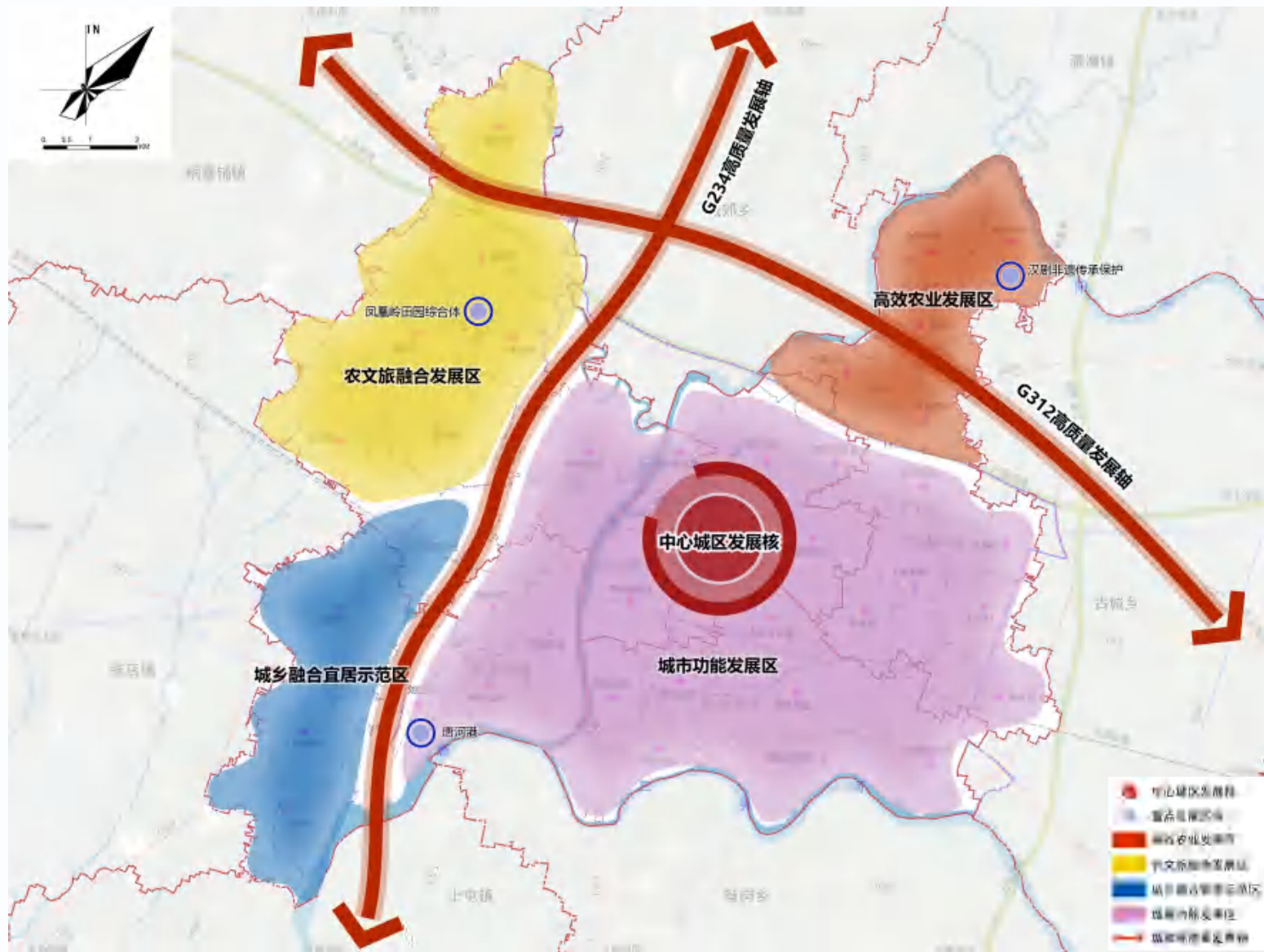
■ 国土空间总体格局

规划形成 **“两轴、四区、多点”** 的国土空间总体格局。

“两轴”：G312高质量发展轴
G234高质量发展轴

“四区”：农文旅融合发展区
城乡融合宜居示范区
高效农业发展区
城市功能发展区

“多点”：以区域优势资源，凤凰岭田园综合体、汉剧非遗传承、唐河港等作为区域的经济增长点。



注：规划编制范围为6个街道行政边界内中心城区城镇开发边界外的区域。

03.02 底线约束

■ 严格落实三条控制线

严格落实上位规划确定的耕地和永久基本农田、生态保护红线、城镇开发边界等三条控制线。

落实耕地和永久基本农田保护目标任务。全域落实**耕地保护目标8862.54公顷**，落实**永久基本农田保护面积5650.79公顷**。

落实**生态保护红线面积539.73公顷**。

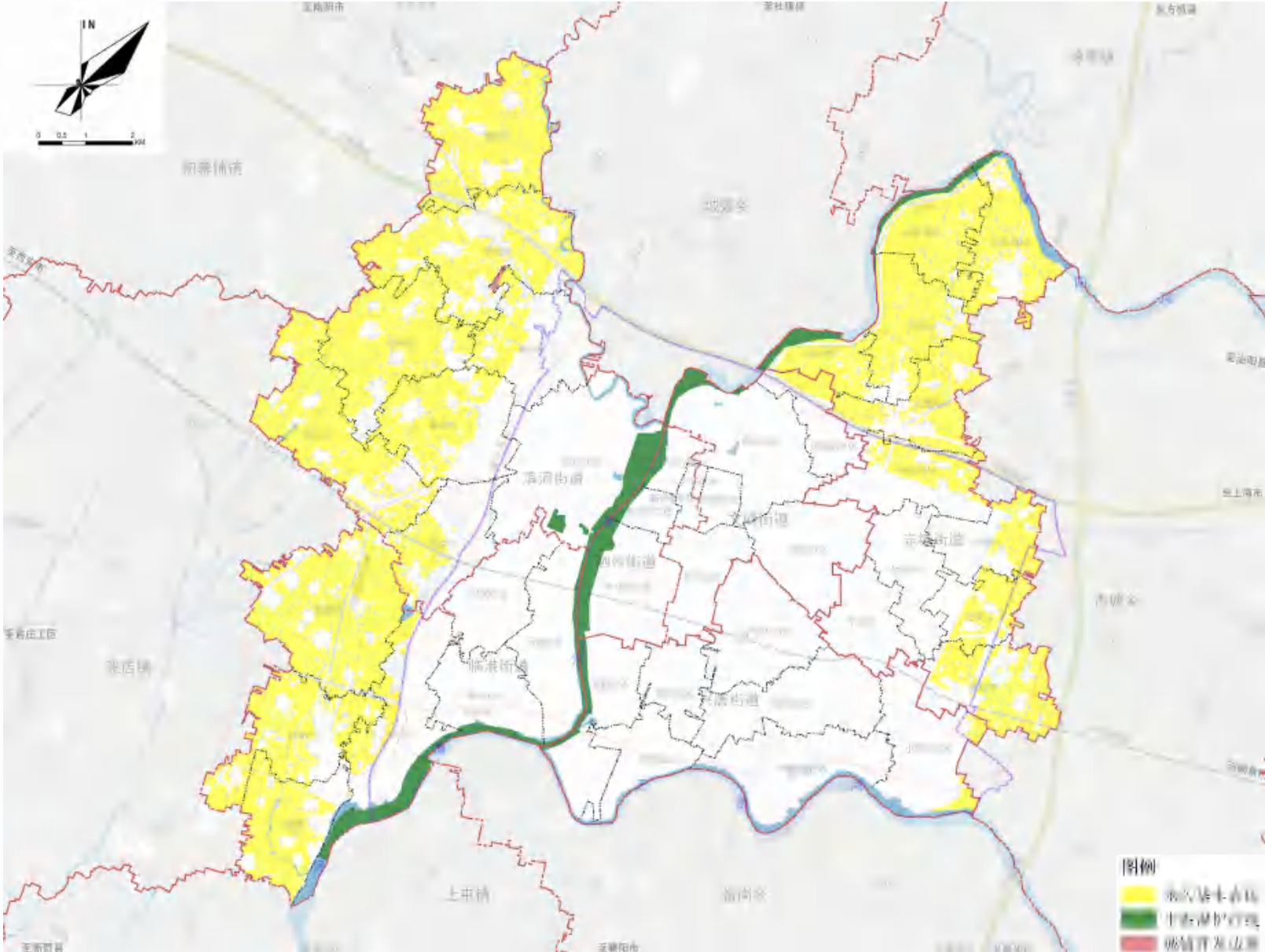
落实**城镇开发边界5.77公顷**。

■ 核准落实其他控制线

结合上位规划和现状调研资料，对历史文化保护线、洪涝风险控制线、廊道控制线等其他控制线核准落实。

■ 划定村庄建设边界

划定**村庄建设边界1376.55公顷**。



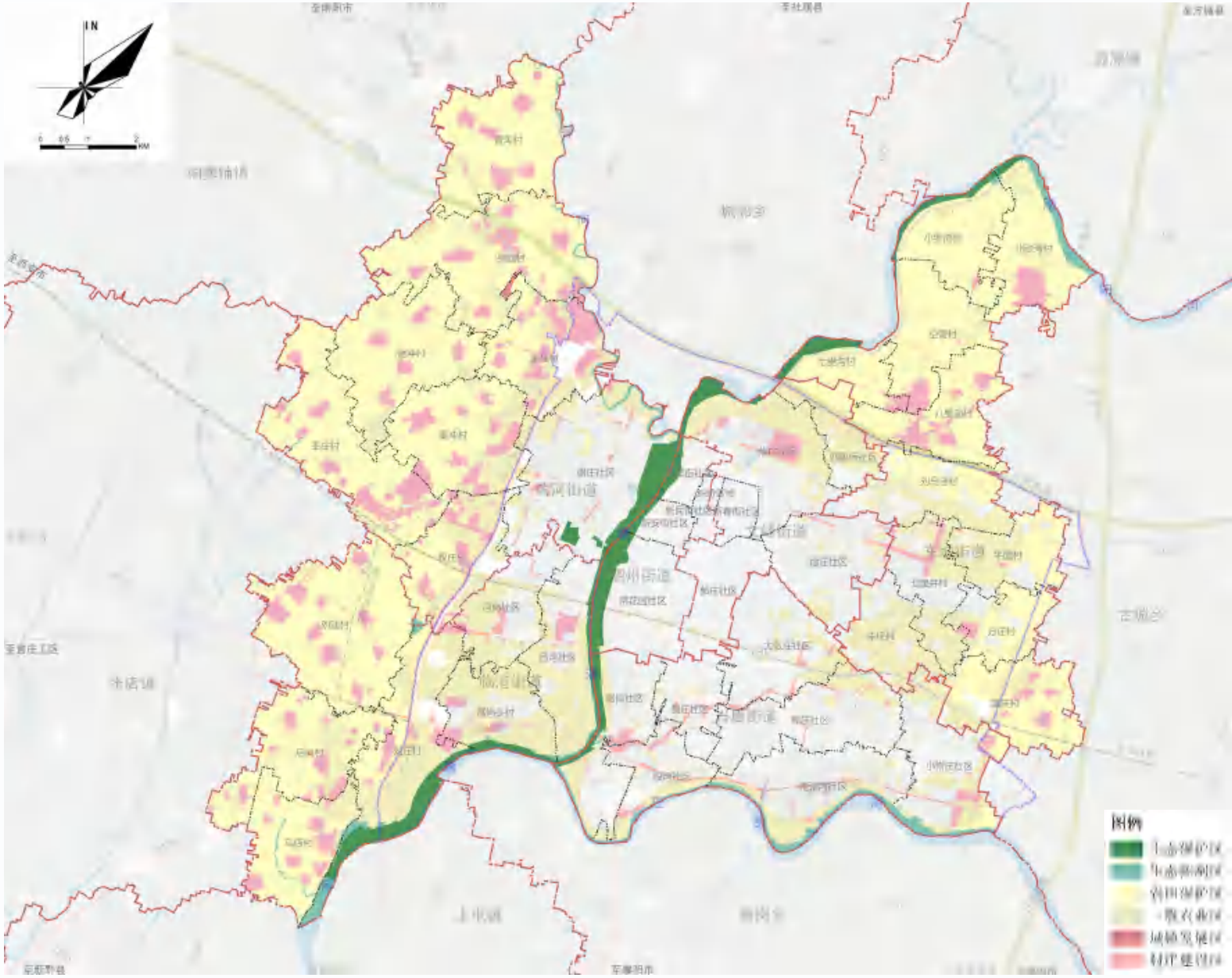
注：规划编制范围为6个街道行政边界内中心城区城镇开发边界外的区域。

03.03 国土空间规划分区

结合上位规划和乡镇国土空间开发保护格局，按照全域全覆盖、不交叉、不重叠的原则，划定生态保护区、生态控制区、农田保护区、城镇发展区、乡村发展区，共形成5大类分区，作为国土空间用途管制的重要依据。

规划分区表

规划分区		含义
规划一级分区	规划二级分区	
生态保护区		具有特殊重要生态功能或生态敏感脆弱、必须强制性严格保护的陆地，包括陆域生态保护红线。
生态控制区		生态保护红线外，需要予以保留原貌、强化生态保育和生态建设、限制开发的区域。
农田保护区		永久基本农田相对集中需严格保护的区域。
乡村发展区		永久基本农田集中区外，为满足农林牧渔等农业发展以及农民集中生活和生产配套为主的区域。
	一般农业区	以农业生产发展为主要利用功能导向划定的区域。
	村庄建设区	城镇开发边界外，规划重点发展的村庄用地区域。
城镇发展区		城镇开发边界围合的范围



注：规划编制范围为6个街道行政边界内中心城区城镇开发边界外的区域。

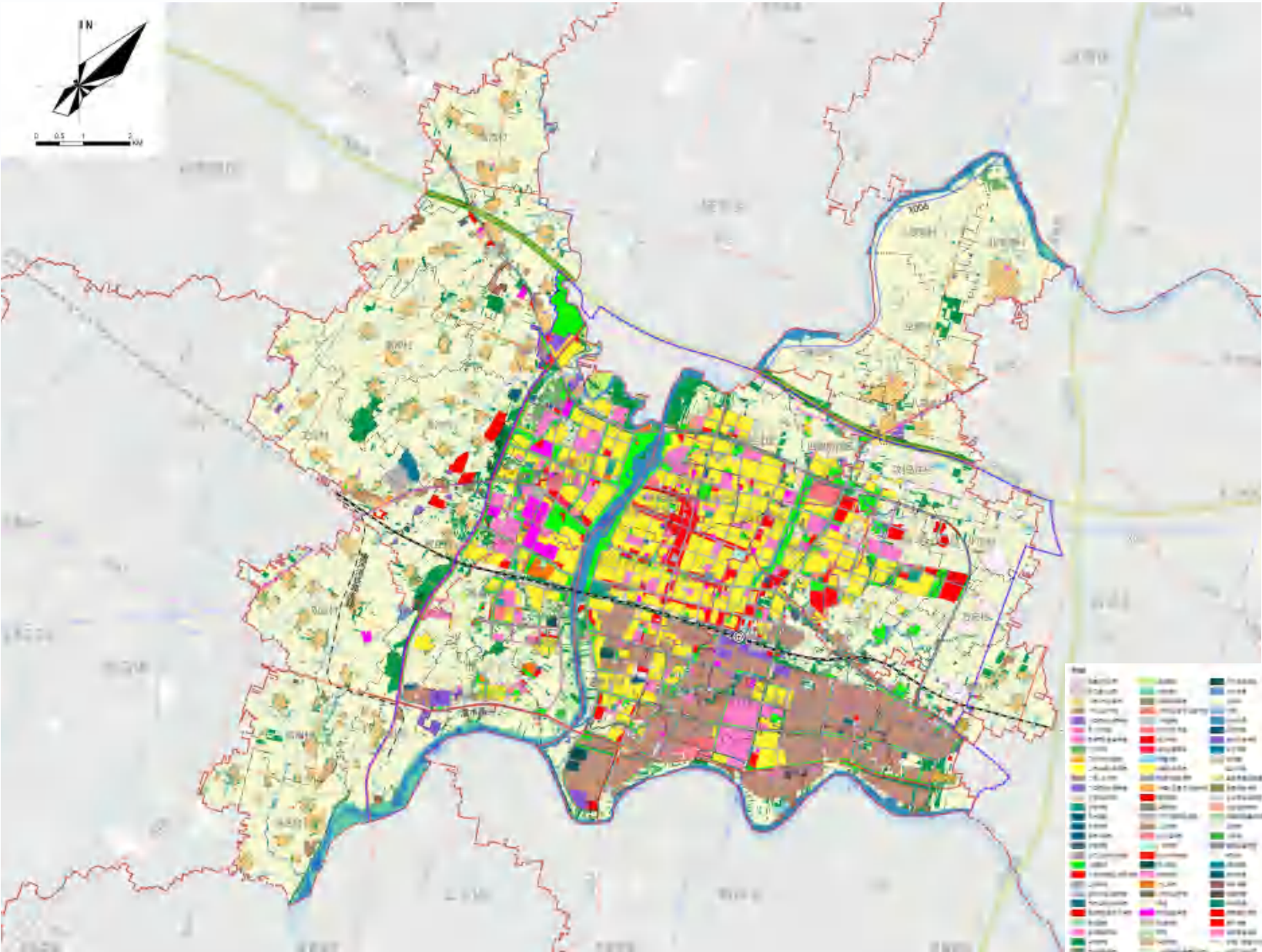
03.04 国土空间用地布局

■ 中心城区城镇开发边界内

中心城区城镇开发边界内范围53.51平方公里，中心城区城镇开发边界内用地**落实唐河县国土空间总体规划**确定的各类用地性质。

■ 中心城区城镇开发边界外

中心城区城镇开发边界外范围126.74平方公里，**按照乡镇级国土空间总体规划编制**，落实上位规划确定的约束性指标等内容，规划以保护耕地、提升生态功能、优化用地结构、统筹基础设施布局等为目标，调整规划期内各类用地布局。



注：规划编制范围为6个街道行政边界内中心城区城镇开发边界外的区域。

03.05 自然资源保护利用

耕地资源保护与利用

强化耕地保护意识，严格落实国土空间用途管制，落实耕地建房“八不准”，严控耕地“非农化”、“非粮化”，从严控制建设占用耕地特别是优质耕地。提高耕地质量,改善耕地生态。



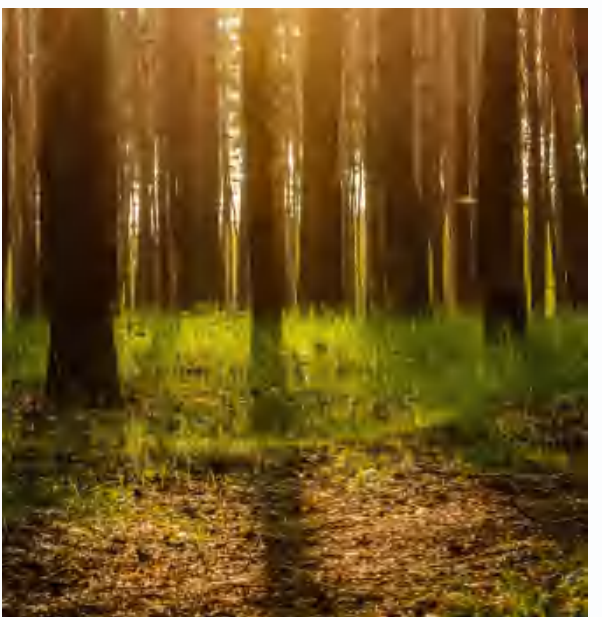
水资源保护与利用

严格控制用水总量，强化用水总量和用水效率控制，以水定人、以水定地。提倡节水农业，提高水资源集约节约利用程度，加强对给水管 道、蓄水池等水利设施和供水设施的保护。



林地资源保护与利用

贯彻落实林地占补平衡制度，加强对各类建设占用林地与补充林地的监管；着力强化森林资源管护，制定合理的计划和政策，确保森林被正确地管理和维护，确保森林的健康和完整。



建设用地集约节约利用

优化城乡建设用地结构。统筹城乡居住生活、基础设施、公共服务、产业发展、生态环境保护等建设要求，引导集体建设用地节约集约利用。



PART 4

产业规划与村庄布局

04.01 产业发展规划

□ “农业为核心，工业为支撑，旅游为特色”，一二三产联动

- ◆ **农业为核心：**以现代化规模化种植小麦、玉米为基础，依托红薯种植、小杂果以及养殖业等特色农业，打造绿色无污染循环农业。
- ◆ **工业为支撑：**推进农副产品初加工和精深加工，依托唐河港口及唐河复航，配套仓储物流等，提升核心农业附加价值。
- ◆ **旅游为特色：**依托农业、生态本底资源优势，结合北张湾非遗汉剧、凤凰岭田园综合体等项目建设，大力发展休闲农业、观光农旅、民俗体验等农旅休闲项目，打造特色农旅品牌。



04.02 村庄布局规划

■ 村庄分类布局规划

● 城郊融合类

- 落实唐河县国土空间总体规划，按照基础设施城镇化、居住管理社区化、生活方式市民化的标准推进建设，根据城镇化进程和城镇功能布局调整，纳入城镇统一管理。包括朱庄村、权庄村、刘庄村、温庄村等，共计29个。

● 集聚提升类

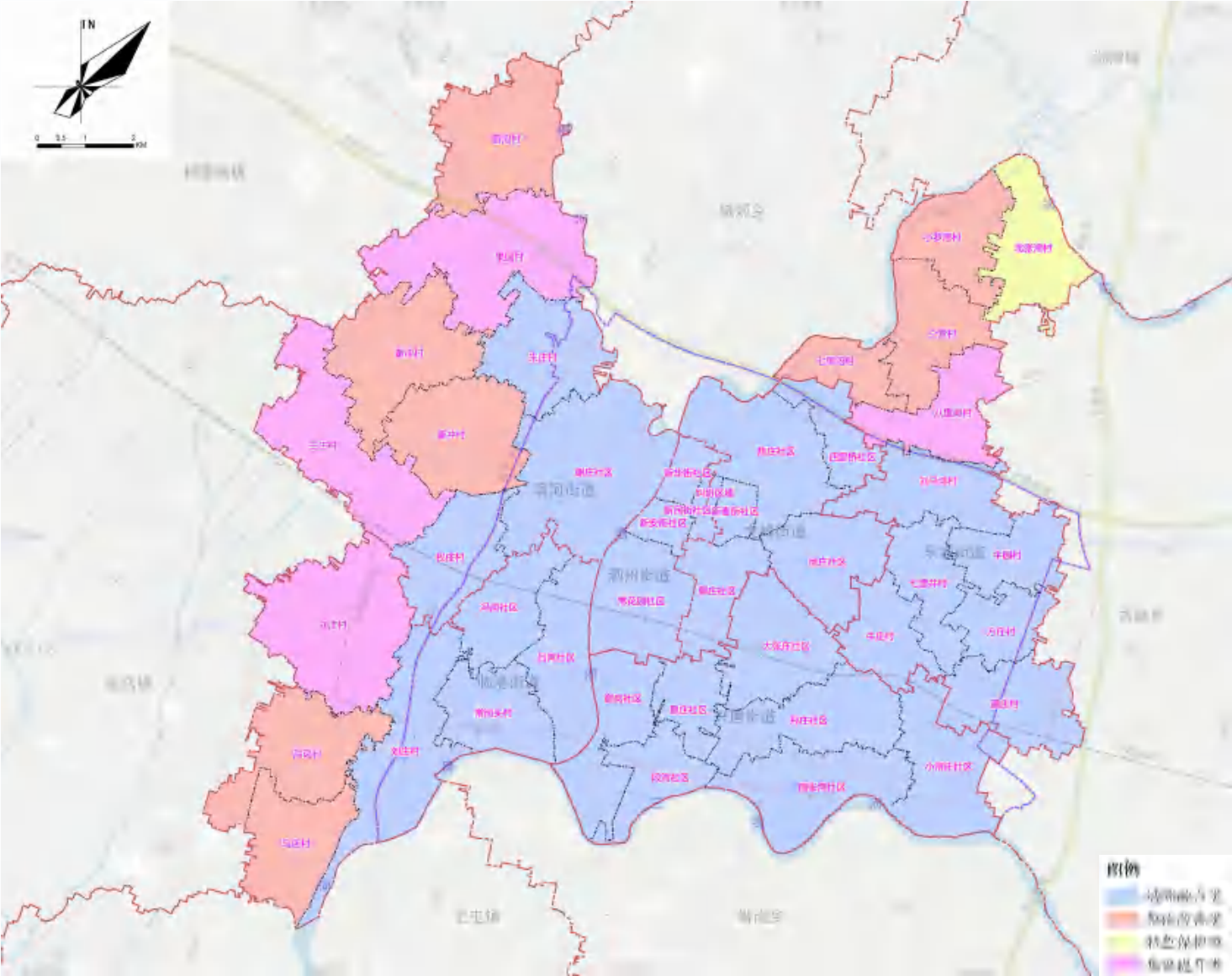
- 科学确定村庄发展方向，在原有规模基础上有序推进改造提升，发挥自身比较优势，强化主导产业支撑。包括果园村、王庄村、刘洼村、八里岗村，共计4个。

● 整治改善类

- 以保护耕地、节约用地为原则，以存量挖潜为重点，合理布局各项建设用地，包括曾沟村、谢冲村、秦冲村、后岗村、马店村、小罗湾村、全营村、七里沟村，共计8个。

● 特色保护类

- 以保护为主，保护村庄地形地貌、自然肌理和历史文化，充分挖掘地方文化内涵，保持地方特色的延续，包括北张湾村。



注：规划编制范围为6个街道行政边界内中心城区城镇开发边界外的区域。

04.02 村庄布局规划

■ 镇村体系

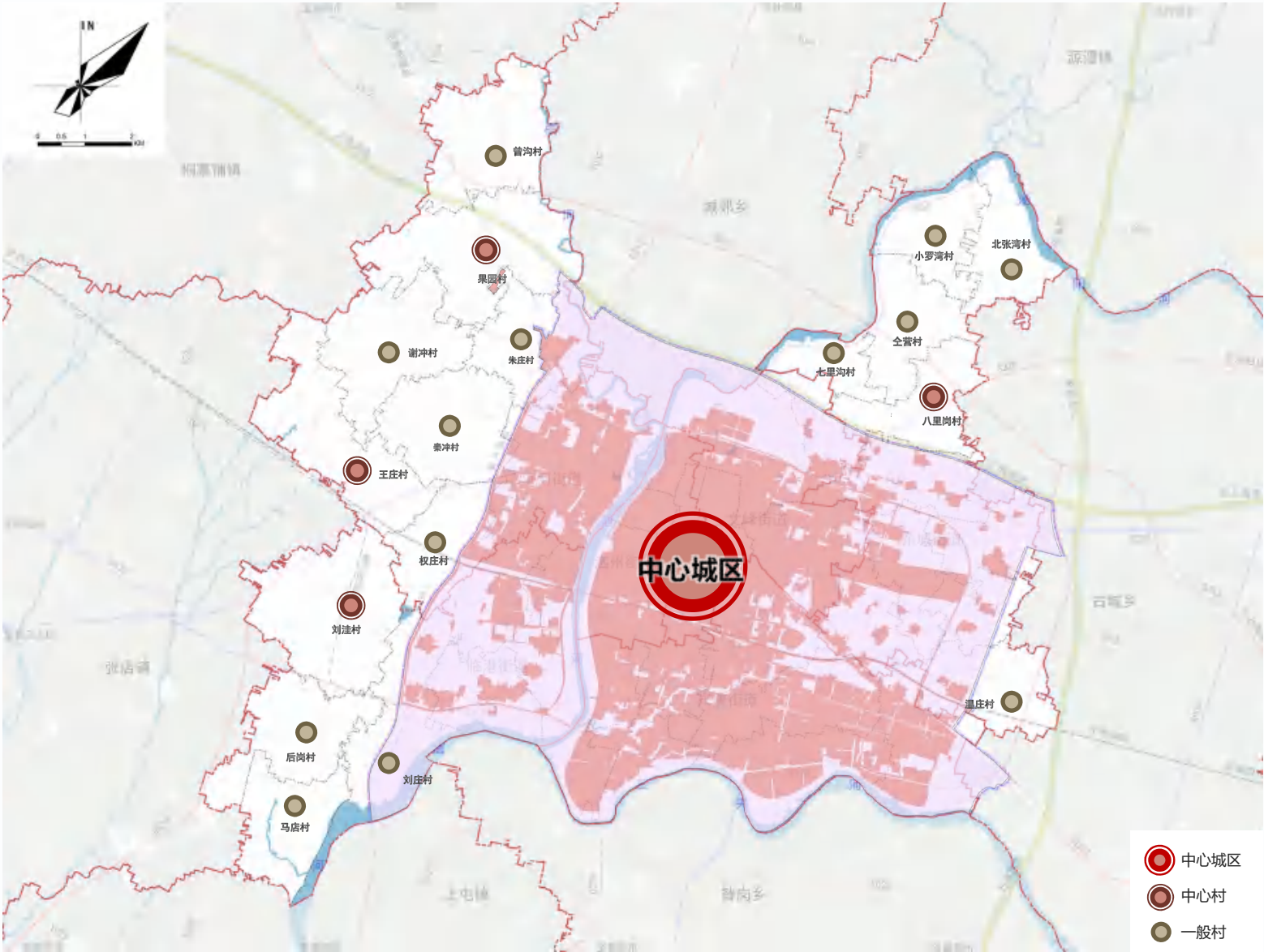
优化城乡体系结构

形成“中心城区——中心村——一般村”三级镇村等级体系。

中心城区：是引领全域的发展核心。

中心村：作为重点村庄是全域的增长极，片区的次要服务网点，服务周边村庄。

一般村：完善农村基本公共服务设施，改善人居环境。



注：规划编制范围为6个街道行政边界内中心城区城镇开发边界外的区域。

PART 5

历史文化与景观风貌

加 强 文物保护单位保护

落实上位规划确定的历史文化保护线，保护**文物保护单位4处、传统村落1个**严格保护历史文物，加强对文物保护单位的保护和管理，加强对近代遗迹和代表性建筑的保护，建立档案，保护历史建筑、历史空间格局和传统风貌。

推 进 非物质文化遗产保护

保护非物质文化遗产及其依存的文化生态，发挥非物质文化遗产汉剧表演的社会功能和当代价值。深入挖掘非物质文化遗产，在保护传承的基础上创造性转化、发展，不断赋予时代内涵、丰富表现形式。

历史文化资源一览表

序号	名称	级别	类别	所在行政区	备注
文物保护单位（4处）					
1	老潘庄墓地	县级	文物保护单位	滨河街道	古墓群
2	刘庄墓地	县级	文物保护单位	滨河街道	古墓群
3	仝中玉故居旧址	县级	文物保护单位	临港街道	革命文物
4	大樊庄墓群	县级	文物保护单位	东城街道	古墓群
传统村落（1个）					
5	北张湾村	省级	传统村落	东城街道	——
非物质文化遗产					
6	汉剧	省级	非物质文化遗产	东城街道	——

05.02 景观风貌

□ 总体格局

三区：民俗文化风貌区

城区活力风貌区

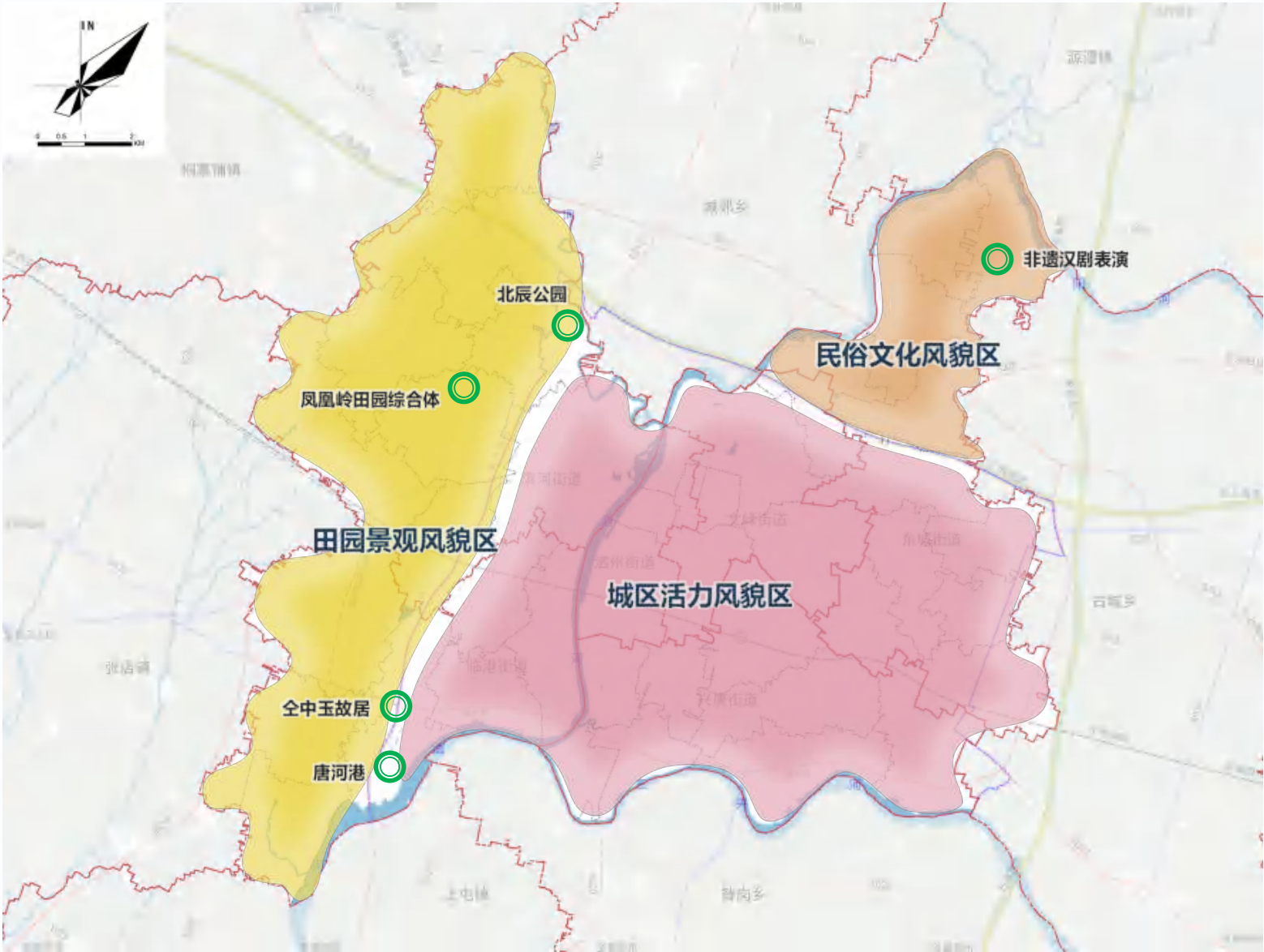
田园景观风貌区

多点：由人文要素和自然要素组成的景

观节点

北辰公园、非遗汉剧表演、凤凰岭田园综合体、全中玉故居等景观节点。

结合自然资源本底，整合历史资源，
体现乡村风貌、彰显城乡文化特色，
构建景观风貌格局。



注：规划编制范围为6个街道行政边界内中心城区城镇开发边界外的区域。

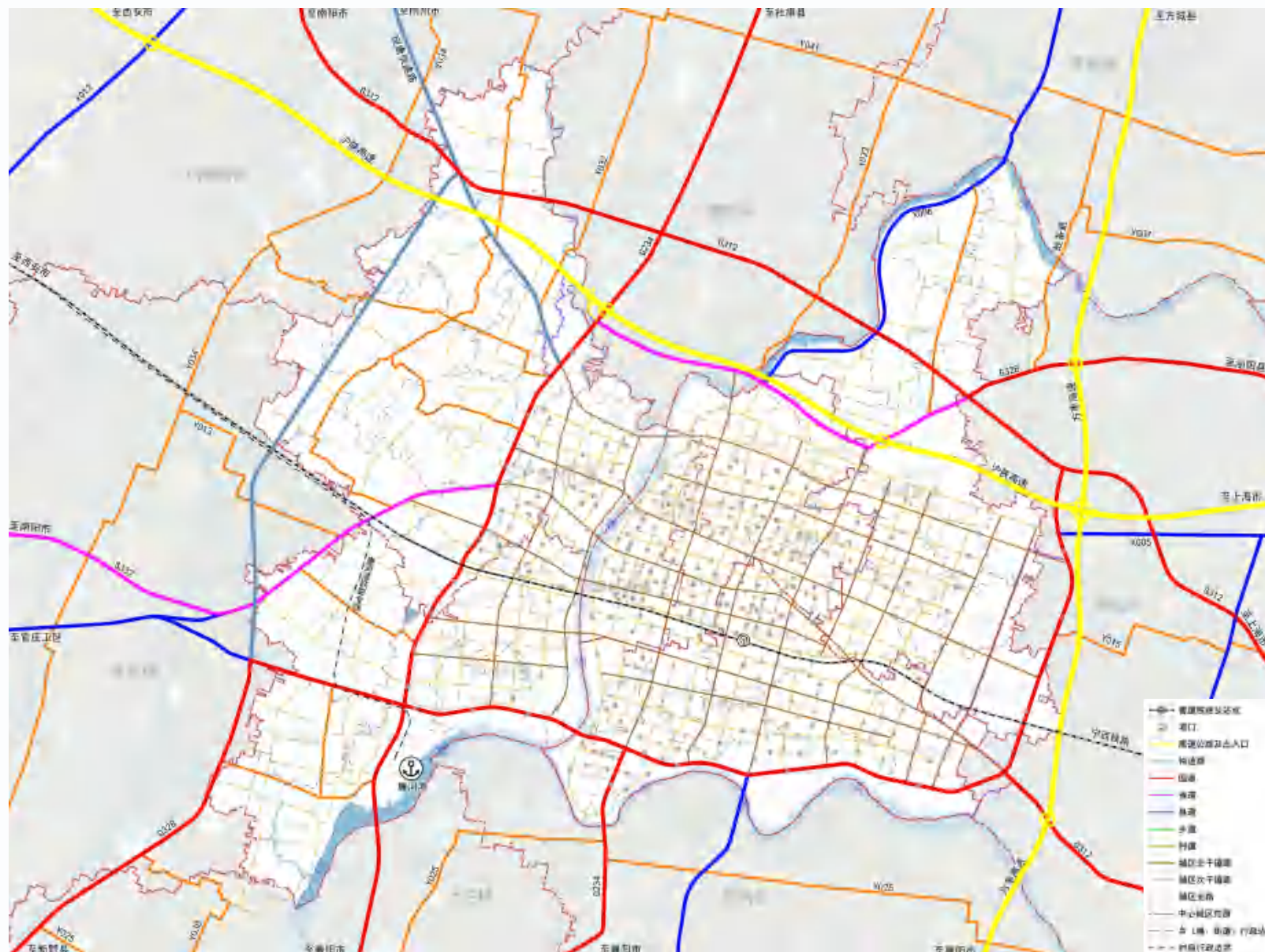
PART 6

支撑保障体系规划

06.01 道路交通规划

落实公路、铁路等重要交通规划，中心城区内落实唐河县国土空间总体规划路网结构；外围区域加强乡道与各级对外交通道路的连接，构建高效畅通的综合交通骨架网络，构建“井字形”的公路网络格局，促进全域与周边乡镇之间的联系。

- **铁路：**宁西铁路；
- **高速：**沪陕高速；
- **快速路：**宛唐快速路；
- **国道：**G234、G328、G312；
- **省道：**S332；
- **县道：**X006；
- **乡道：**Y013、Y032等；
- **港口：**唐河港
- **火车站：**唐河火车站



注：规划编制范围为6个街道行政边界内中心城区城镇开发边界外的区域。

06.02 公共服务设施规划

□ 推进城乡基本公共服务均等化，分级分类配置城乡公共服务设施，落实中心城区城镇级生活圈配置要求，构建“中心村——基层村”两级生活圈，侧重解决不同的公共服务需求。

城镇级生活圈：中心城区内城镇级社区生活圈落实唐河县国土空间总体规划配置要求。

乡村级生活圈：就近提供多元活力的生活服务，打造高品质生活。

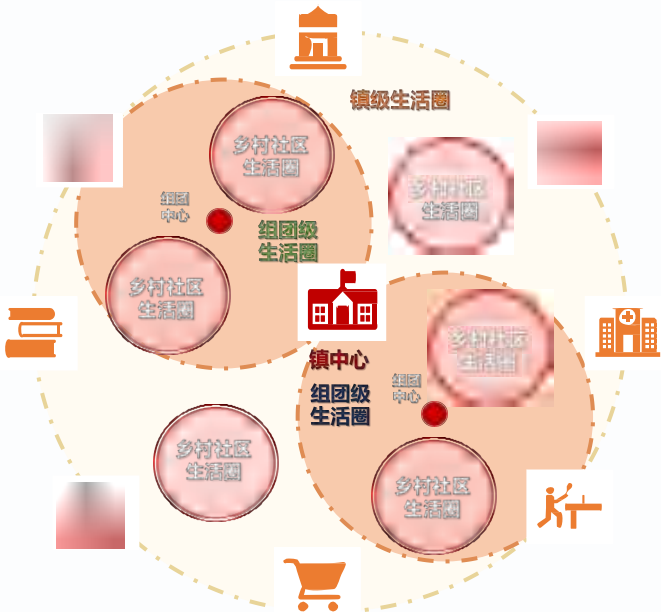
依托行政村集中居民点或自然村组，构建“**中心村（20分钟）——基层村（10分钟）**”两级生活圈，综合考虑乡村居民常用交通方式，配置满足就近使用需求的服务要素，并注重相邻村庄之间服务要素的错位配置和共享使用。

河南省实用性村庄规划编制导则（第二次修订）

村庄公共服务设施分类及项目基本配置表

公共服务设施	城郊融合Ⅱ类	集聚提升类	特色保护类	整治改善类
村委会	●	●	●	●
小学	○	□	○	○
幼儿园	○	□	○	○
文化大院	●	●	●	●
健身广场	○	●	●	○
村卫生室	●	●	●	●
日间照料中心	○	●	○	○
超市	○	●	●	○
餐饮、特产店	○	□	●	○
快递收发点	○	□	○	○

备注：1. ● 应设内容 ○ 可设内容
2. 结合教育部门整合教育资源的要求，小学和幼儿园的设置可根据实际情况采取几个村合并建设。



06.03 公用设施规划

给水工程规划



规划到2035年，农村饮用水集中供水率达到100%，自来水普及率达到100%。

规划保留现状水厂，远期水源接唐河县供水厂，完善全域供水管网，实施全域集中供水；增加部分村庄入户管线，提高村民自来水使用率。

电力工程规划



落实唐河县权庄110KV输变电站、西岗110KV输变电站，作为镇村及城区的供电电源。积极引入风电、光电等可再生能源，作为县域电力供应的重要来源全面升级改造农村10kV电网，提高供电稳定性。

环卫工程规划



建筑垃圾、医疗垃圾应分别进行特殊处理，不得与生活垃圾混合。生活垃圾统一运往唐河县垃圾处理场集中处理。

排水工程规划



规划采用雨污分流的排水体制，保留现状各村污水处理设施，合理利用现状已有排水管网，中心城区内规划目标年完全城镇化的社区及村庄，与中心城区排水管网和污水处理厂共建共享，并加强农村排水管网和污水处理设施建设。

通讯工程规划



坚持数字城市与现实城市同步规划、同步建设，适度超前布局智能基础设施，推动全域智能化应用服务实时可控，建立健全大数据资产管理体系，支持运用互联网、大数据、物联网等信息。

燃气工程规划



优先发展管道燃气，合理发展瓶装液化石油气，建设安全可靠、适应性强的燃气输配系统。完善中心城区天然气管网，实施天然气“村村通”工程。

消防规划



中心城区内落实唐河县国土空间总体规划消防要求。中心城区外在各行政村或社区设置微型消防站，建立村义务或志愿消防队。

防洪排涝规划



城区范围内唐河防洪标准近期为50年一遇，远期为100年一遇，县域内唐河、三夹河等按50年一遇洪水设防，其余村庄内河流按 10 年一遇洪水设防。其他河流为普通防洪标准，规划范围内唐河、桐河、泌阳河等河流规划建设防洪堤。

抗震规划



唐河县抗震设防烈度为Ⅶ度，地震动峰值加速度为 0.10g。规划抗震设防标准为Ⅶ度，供水、供电、交通、医疗、粮食供应、消防及防灾指挥部等生命线工程按Ⅷ度抗震烈度设防，以具备较强的运营保障和应变能力。

人防工程规划



建立健全报警、通信系统，充分考虑平战结合，综合考虑人防地下工程设施的合理利用。

PART 7

土地综合整治与生态修复

07.01 国土综合整治

高标准农田建设

按照“田地平整肥沃、水利设施配套、田间道路畅通、林网建设适宜、科技先进适用、优质高产高效原的要求。加大中低产田改造力度，集中力量进行高标准农田建设，不断提高耕地和基本农田的综合生产能力，推动高标准农田连片建设，提高耕地的经济效益。



开发宜耕后备土地资源

宜耕后备土地资源开发主要位于乡村拆旧区及低效利用的园地，对宜耕后备土地资源开发区进行土地平整，根据土层厚度情况决定是否进行客土填土。根据项目区情况测土配方施肥，提升耕地有机质以改良土壤结构，实施高产创建，使之变成良田。



三旧用地改造

三旧用地主要包括旧城用地、旧村用地和旧厂用地。通过增加公共空间，增加公共服务设施品质，优化旧城功能，优化人口结构，实现旧城复兴，焕发老城新活力。通过改善居住环境，提升社区功能，保护传承传统历史文化特色风貌，促进旧村和谐发展。



07.02 生态修复

开展水环境治理

以提升区域水源涵养功能为目标，重点开展水环境生态修复和湿地生态修复，因地制宜提出生态修复措施，开展唐河、泌阳河、三夹河等重要河流水系水环境治理，建设人工湿地水质净化等生态措施，提升水体自净能力，改善河湖水环境质量。通过河湖清障、清淤疏浚、生态护坡、水系连通以及污染源控制、河湖管理等系统治理措施，恢复河湖功能，改善人居环境。



谋划生态修复重点工程

重点开展唐河水域修复、桐河生态治理工程、北辰公园水生态综合治理，通过采取新建和加固堤防、护坡、护岸工程等工程措施，对唐河、桐河、泌阳河河段进行治理加固，清淤疏浚，绿化岸坡，进一步完善唐河、桐河、泌阳河防洪体系。同时实施河道治理、生态修复项目，结合河道整治、绿道和生态景观节点建设，打造生态绿化景观。



PART 8

规划实施保障

向上落实市县国土空间规划传导内容，向下传导村庄规划管控要求

- 南阳市国土空间总体规划（2021-2035年）
- 唐河县国土空间总体规划（2021-2035年）

□落实上位规划：

落实上位规划确定的**主体功能区定位，三条控制线、用途管制分区、约束性指标**等内容

□规划传导：

指导**实用性村庄规划、“通则式”村庄规划**等详细规划的编制

□规划的传导与管控方式：

建立“用途、结构、边界、名录、指标、清单、时序”多方式传导管控体系

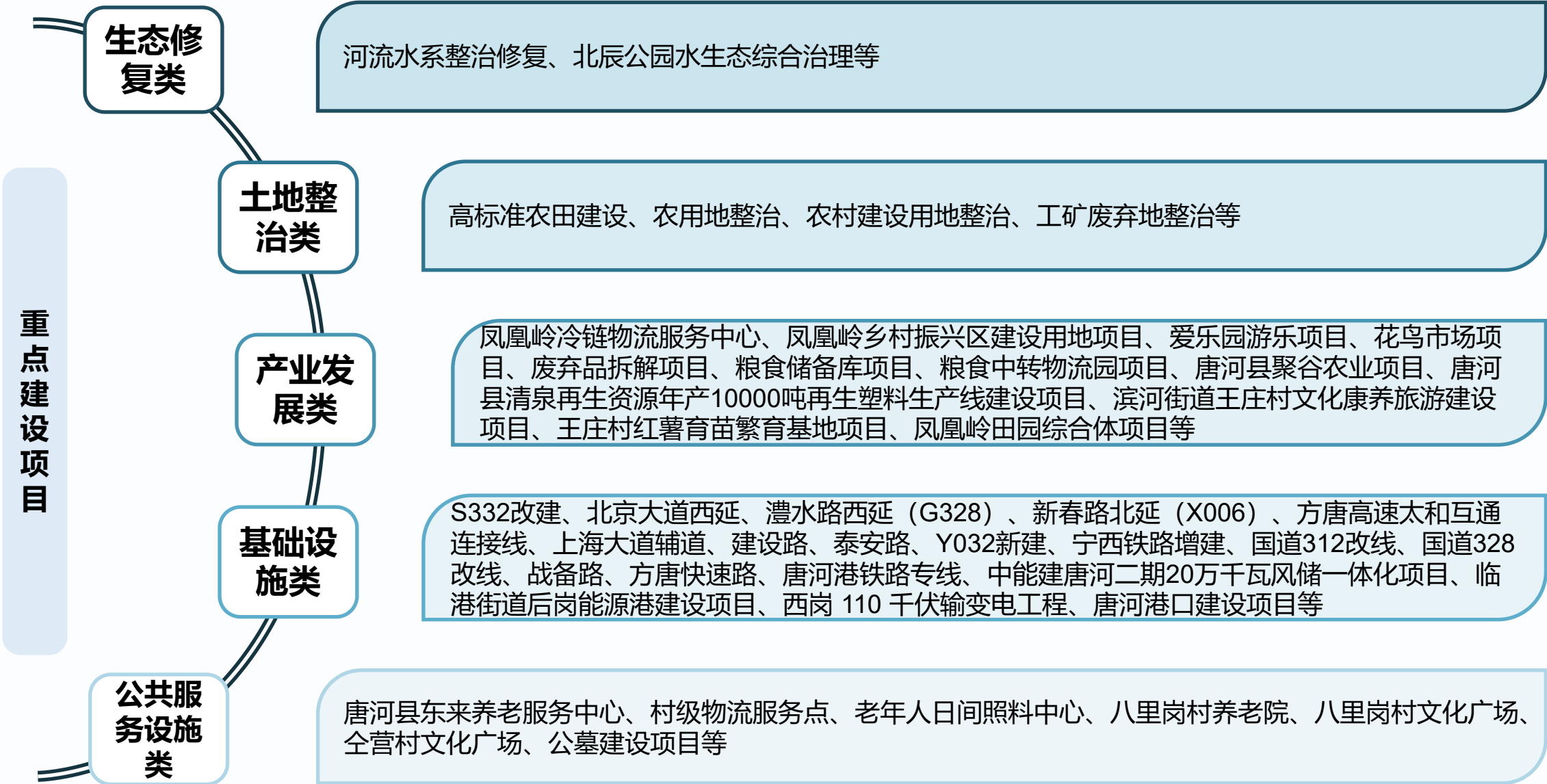
管控目标：全域全要素管控

管控方式：要素管控，分区、结构、规划、指标、名录、边界、位置

传导形式：信息传导，图、文、表



08.02 重点建设项目



08.03 实施保障措施

■ 通则式村庄规划管理规定

落实耕地和永久基本农田保护红线、生态保护红线、城镇开发边界、村庄建设边界、历史文化保护线、洪涝风险控制线，明确村庄建设管控要求、基础设施和公共服务设施等内容。

规划期末耕地和永久基本农田保护面积规模、生态保护红线面积规模不得低于总体规划指标分解下达的规模。



规划期末城镇开发边界和村庄建设边界面积不得高于总体规划指标分解下达的规模。



村民建房要在总体规划划定的村庄建设边界内，一户村民只能拥有一处宅基地，原则上以不超过三层的低层住宅为主，原址新建、改扩建、翻新住房的，应符合村庄风貌管控要求。



08.03 实施保障措施

□完善规划体系

□强化规划传导

□制定实施计划

□加强公众监督制度保障

□完善规划政策保障

□健全问责机制和监督评估

唐河县临港街道办事处等6个街道办事处 国土空间总体规划（2021-2035年）

【公示版】

公示时间：2025年05月15日-2025年06月13日

公示方式：唐河县人民政府官网

公众意见收集途径

联系电话：0377-68968669

电子邮箱：thxghjbgs@126.com

邮寄地址：唐河县自然资源局，邮编：473400

（邮件标题或信封封面请注明“唐河县临港街道办事处等6个街道办事处国土空间总体规划意见建议”字样）

注：本版本为草案公示，所有数据和内容以最终审批文件为准。部分图片来源于网络，如涉及版权问题请与唐河县自然资源局联系。